



Приложение №

СТРАТЕГИЯ ЗА ВОМР (ЗАДЪЛЖИТЕЛНИ ЕЛЕМЕНТИ) шрифт Times New Roman 12, междуредие 1,15	
1. Географски район и население, обхванати от стратегията за ВОМР (не повече от 2 страници)	
1.1. Информация за територията и населението на МИГ:	
- Списък на общините, обхванати от МИГ;	Община Луковит, обл. Ловеч Община Роман, обл. Враца
- Списък на населените места, обхванати от МИГ;	Община Луковит с всичките 12 населени места: гр. Луковит, с. Бежаново, с. Беленци, с. Дерманци, с. Дъбен, с. Карлуково, с. Петревене, с. Пещерна, с. Румянцево, с. Тодоричене, с. Тордс, с. Ъглѐн Община Роман с всичките 13 населени места: гр. Роман, с. Долна Бешовица, с. Камено поле, с. Караш, с. Кунино, с. Курново, с. Марково равнище, с. Радовене, с. Синьо бърдо, с. Средни рът, с. Стояновци, с. Струпец, с. Хубавене
- Брой жители на населените места, обхванати от МИГ.	Общия брой на населението на територията на МИГ Луковит-Роман по данни на НСИ към 31.12.2020 г. е 21548 жители, разпределено по общини: Община Луковит – общо 16 287 жители, от които 8197 в гр. Луковит Община Роман - 5 261 жители, от които 2443 в гр. Роман
1.2. Описание на географския район и карта на територията, обхваната от МИГ:	



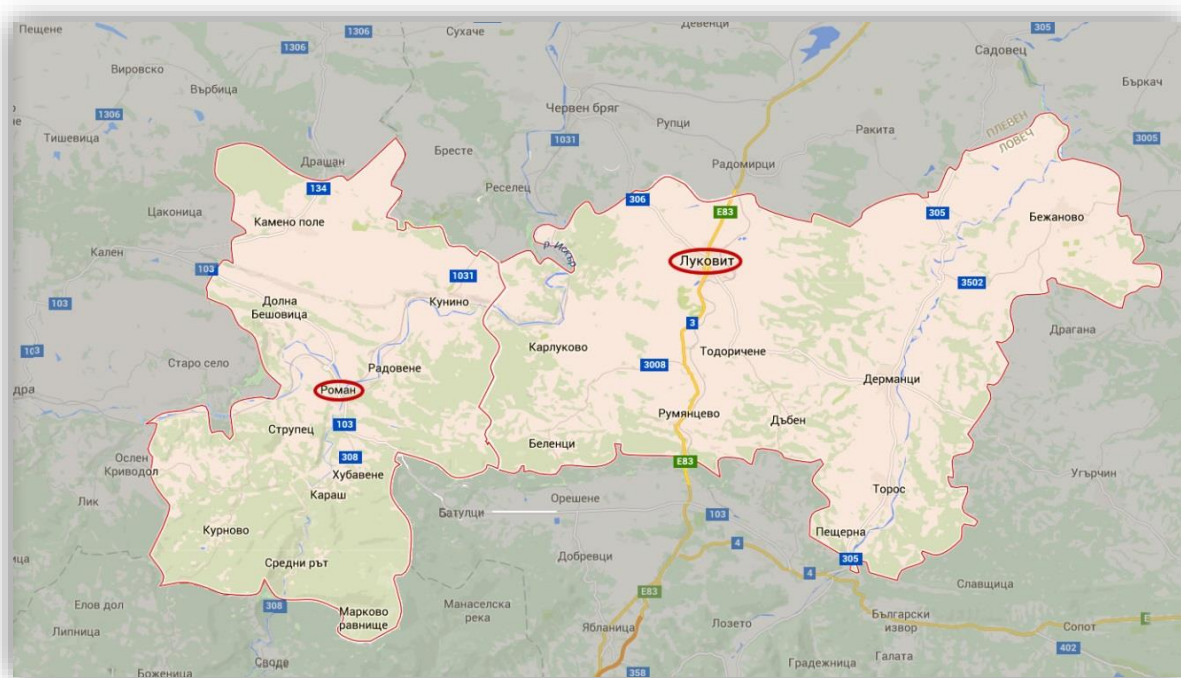
Територията на МИГ Луковит-Роман е с непрекъснати граници и обхваща цялата територия на общини Луковит и Роман, в рамките на две административни области - Ловеч и Враца, разположени в Северозападен район на планиране.

Община Луковит е в административните граници на област Ловеч и граничи с общините Червен бряг, Долни Дъбник от област Плевен, с Врачанска област чрез община Роман, а на югоизток общината граничи с общини само от Ловешка област – Ябланица, Тетевен и Угърчин.

Община Роман е в административните граници на област Враца и граничи на запад с община Мездра, на север - с община Бяла Слатина, на изток - с общините Червен бряг, Луковит и Ябланица, а на юг с общините Правец и Ботевград.

Територията на МИГ обхваща **площ от 755,74 кв. км. и 25 населени места** – 2 града и 23 села. Община Луковит се състои от 12 населени места – 1 град и 11 села: гр. Луковит, с. Бежаново, с. Беленци, с. Дерманци, с. Дъбен, с. Карлуково, с. Петревене, с. Пещерна, с. Румянцево, с. Тодоричене, с. Торос, с. Ъглен. В административно отношение са обособени 10 кметства и 1 кметско наместничество. Община Роман включва 13 населени места – 1 град и 12 села: гр. Роман, с. Камено поле, с. Кунино, с. Синьо бърдо, с. Струпец, с. Радовене, с. Хубавене, с. Долна Бешовица, с. Курново, с. Стояновци, с. Караш, с. Среден рът и с. Марково равнище. В административно отношение са обособени 4 кметства и 7 кметски наместничества.

И двете общини са определени като селски общини, съгласно Националната концепция за пространствено развитие 2013-2025 г., като на територията им няма населено място с брой на населението превишаващ 30 000 души.



2. Описание на процеса на участие на общността в разработване на стратегията: (не повече от 3 страници)



2.1. Описание на процеса - проведени срещи, семинари, конференции, обучения, обществени обсъждания с местната общност и описание на съответствието на стратегията с Интегрираната/ите териториална/и стратегия/и за развитие на региона/ите от ниво 2:

Процесът на обществено информиране, консултиране и изграждане на капацитет по отношение подхода ВОМР и разработваната Стратегия за ВОМР включваше следните публични събития и дейности, проведени в периода април-септември 2023 г., съгласно договор № РД 50-95/ 24.03.2023г. / № BG06RDNP001-19.610-0068-C01 в ИСУН

Събитие/ брой, населено място, дата на провеждане	Брой участници
Популяризиране процеса на разработване на стратегията	
Информационни срещи – 18 бр.: гр. Луковит (18.4.2023г.), Румянцево (19.4.2023 г.), Петревене (19.4.2023 г.), Ъглен (25.4.2023г.), Бежаново (25.4.2023г.), Дерманци (27.4.2023 г.), гр. Роман (27.4.2023 г.), Хубавене (3.5.2023г.), Торос (4.5.2023 г.), Тодоричене (04.5.2023 г.), Карлуково (10.5.2023 г.), Беленци (10.5.2023 г.), Синьо бърдо (11.5.2023 г.), Струпец (11.5.2023 г.), Радовене (16.5.2023 г.), Кунино (16.5.2023 г.), Долна Бешовица (17.5.2023 г.) и Камено поле (17.5.2023 г.)	244
Обучение на местни лидери и заинтересоване страни	
Обучения: 3 бр.: Дерманци (15.08.2023г.), Луковит (16.08.2023г.), Роман (17.08.2023г.)	35
Подготовка и консултиране на стратегията	
Работни срещи за консултиране на стратегията – 18 бр.: Хубавене (18.08.2023 г.), Бежаново (21.08.2023 г.), Ъглен (21.08.2023 г.), Радовене (22.08.2023 г.), Кунино (22.08.2023 г.), Карлуково (23.08.2023 г.), Беленци (23.08.2023 г.), Луковит (24.08.2023 г.), Торос (25.08.2023 г.), Синьо бърдо (28.08.2023 г.), Румянцево (29.08.2023 г.), Петревене (29.08.2023 г.), Тодоричене (30.08.2023 г.), Долна Бешовица (31.08.2023 г.), Камено поле (01.09.2023 г.), Струпец (07.09.2023 г.), Роман (07.09.2023 г.), Дерманци (11.09.2023 г.)	257
1 информационна конференция за обществено обсъждане на стратегията – Луковит (12.9.2023 г.)	55

Териториалният обхват на МИГ Луковит-Роман попада в рамките на Северозападен район на планиране и развитие, което в голяма степен определя нивото на социално-икономическо и демографско развитие на двете общини.

Ключовите проблеми и нужди на развитието в Северозападен район - значителното изоставане на района в икономически и социален план, значителните структурни и демографски проблеми, инфраструктурите дефицити, натрупването на критична маса от проблеми в различни области са идентифицирани и на ниво общини Луковит и Роман. Чрез прилагането на подхода Водено от общностите местно развитие, партньорството на двете общини в състава на МИГ ще търси начини да бъде оползотворен местният потенциал по най-добрия начин, като бъде адресиран към местните проблеми и предизвикателства.



Чрез прилагането на многофондово финансиране и акцентирание към идентифицираните нужди в различни сфери от територията, Стратегията за ВОМР на МИГ Луковит-Роман се стреми да преодолее ефекта от демографския и индустриалния упадък, което е свързано с насърчаването на инвестициите, иновациите, цифровизацията, икономическата промяна, обръщането на посоката на нетния миграционен поток, подобряването на човешкия капитал и инфраструктурата на ниво МИГ, което не само съответства, но и допълва приоритетите и специфичните цели залегнали в Интегрираната териториална стратегия за развитие (ИТСР) на Северозападен регион.

Основните приоритети на ИТСР са:

- 1: Ускоряване на растежа на регионалната икономика
- 2: Запазване и развитие на човешкия капитал
- 3: Териториална свързаност, устойчиво развитие и намаляване на неравенствата

Съгласно Националната концепция за пространствено развитие (НКПРВ) в териториалната структура на Северозападен регион община Луковит е в категорията на средно урбанизирани общини (междинни), т.е. е „периферна община с изявен град център“, а община Роман е в категорията на слабо урбанизираните общини (периферни), т.е. „периферна община без изявен град център“. В Интегрираната териториална стратегия за развитие на Северозападен регион общините Луковит и Роман попадат в обща „социална зона“ за въздействие – това е функционална зона за мерки с предимно социална насоченост - **определени са за целево подпомагане и са приоритетни при участие в проекти за финансиране от националните и оперативни програми през програмния период** като се търсят механизми за **териториално фокусиране на интервенциите**, които чрез интегриран подход ще позволят да **бъде оползотворен местният потенциал по най-добрия начин, както и да бъдат адресирани местните проблеми и предизвикателства, включително чрез подхода ВОМР да се постигнат синергийни ефекти от реализираните интервенции.**

В контекста на дефинираните нужди за развитие на територията на МИГ и посочената стратегическа рамка на ИТСР, са определени визията и пакета от цели, и приоритети на СВОМР на двете общини в обхвата на МИГ, посочени по-долу в т. 4.1.

2.2. Групи/сектори заинтересовани лица, участвали в процеса на съгласуване на стратегията:

Стратегията за ВОМР на МИГ Луковит-Роман е изготвена в тясно сътрудничество със заинтересованите страни, определени в проведените анализи на територията. Заинтересованите страни са взели участие в целия процес на подготовка на стратегическия документ и реализация на следните проектни дейности:

1. За информиране на местната общност за предстоящия процес на подготовка на стратегията, екипът на МИГ проведе 18 информационни срещи в различни населени места от територията на общини Луковит и Роман. Местната общност бе запозната с възможностите и ангажиментите на местната общност при подготовка и изпълнение на стратегия за ВОМР.
2. В проведените проучвания и анализи на територията на МИГ са разпространени анкетни карти и получена обратна връзка от представители на различните заинтересовани страни,



- като по този начин са идентифицирани техните потребности, които са адресирани в стратегията.
3. Представители на различните заинтересовани страни – местна администрация, земеделски стопани, микропредприятия, граждански организации (НПО) и изявени местни личности и общественици, са поканени да участват в обучения на теми: „Стратегическо планиране в рамките на ВОМР с многофондово финансиране“, „Управление на Стратегия в рамките на ВОМР и изграждане на административен капацитет“, както и „Бизнес планиране. Подготовка и управление на бизнес планове и проекти”
 4. В процеса на изготвяне на стратегията за ВОМР са проведени 18 броя консултативни информационни срещи в различни населени места от територията на МИГ, на които са представени и обсъдени потребностите, които да залегнат в проекта на стратегия, целите, които си поставя тя и мерките и тяхната тежест в бюджета за изпълнение на поставените цели. Обсъдени са възможностите и интересът на местните заинтересовани страни за прилагане на нови за територията мерки – изготвяне на концепции за интелигентни селища и създаване на къси вериги на доставки, както включване на мерки по Програма „Околна среда“.
 5. Проектът на стратегията за ВОМР е представен и обсъден с местната общност по време на проведената в гр. Луковит едnodневна информационна конференция на 12.09.2023 г., за да се обсъдят всички планирани мерки и се уточнят очакваните резултати от планираните мерки и до колко стратегията отговаря на местните очаквания.
 6. Последният вариант на стратегията е одобрен на 15.09.2023 г. на заседание на общото събрание на МИГ Луковит-Роман.

3. Анализ на нуждите и потенциала за развитие на територията: (не повече от 10 страници)

3.1. Описание на ситуацията на територията на МИГ към момента на кандидатстване:

Природен и инфраструктурен потенциал

Общини Луковит и Роман са в териториалния обхват на Северозападния район на планиране, което определя в голяма степен нивото на икономическо и социално развитие на територията на МИГ. Географското положение и наличните природни ресурси - релеф, водни, климатични и почвени ресурси, растителност оказват влияние за развитието на местната икономика и специализирането и в отделни отрасли. Природно-географските условия и наличните природни ресурси благоприятстват *развитието на аграрния сектор* (биоземеделие, трайни насаждения и зеленчукопроизводство) и устойчиво горско стопанство. Първичният сектор на икономиката, включващ селско, горско и рибно стопанство, е важен за развитие на двете общини като типични „малки селски общини“ със силни традиции в земеделието. Селското стопанство е с растениевъдно-животновъдна насоченост, предвид наличните почвено-климатични условия. Географското разположение и природно-климатичните ресурси благоприятстват *развитието на рекреацията и туризма* – както поради екологично чистата и живописна природа, така и поради наличието на значителни културно-исторически и природни забележителности с туристически потенциал. Територията на МИГ Луковит-Роман



се характеризира с богато *биоразнообразие*, което трябва да бъде запазено и популяризирано. Бедна е на полезни изкопаеми, но разполага със *значителни ресурси* за директен и индиректен *добив на инертни материали*.

Географското положение на МИГ определя добрата *транспортна достъпност*. Територията е обезпечена с автомобилен и железопътен достъп, и няма населено място без транспортен достъп. Всички междуселищни пътища са асфалтирани, с изградена съпътстваща инфраструктура. Високата степен на изграденост и гъстота на транспортната инфраструктура са предпоставки за икономическо развитие, обаче е налице *необходимост от извършването на дейности за подобряване състоянието на общинската пътна мрежа*, както и на *голяма част от улиците в населените места* извън градските центрове. Техническата инфраструктура носи типичните белези на селските райони и общини – качеството ѝ е влошено значително поради недостатъчните инвестиции. Общинските центрове имат по-добре развита и поддържана инфраструктура в сравнение със селата - улична мрежа и осветление, водоснабдителна и канализационна мрежа, организирано е редовно сметосъбиране. Наличната публична инфраструктура (общински пътища, улици, тротоари и прилежащите съоръжения) и други площи за широко обществено ползване се нуждаят от ремонтни дейности и реконструкция, както и образователната, социалната, спортната и културна инфраструктура. Административните и обслужващи функции на общините са съсредоточени изключително в двата общински центъра, където се предлага целия спектър от налични услуги. Достъпът до здравни услуги и аптеки е съсредоточен изключително в градските центрове. Достъпът до *социални услуги*, особено в селата е затруднен. На територията на МИГ няма частни инициативи по отношение на предоставяне грижа за възрастни хора, дневна грижа за деца или специализирана помощ за хора с увреждания. Предвид това е необходимо да се осигури облекчен достъп до услуги в селата – мобилни социално-здравни и услуги в домашна среда.

Социално и демографско развитие

Сред сериозните проблеми, които се очертават на територията на МИГ Луковит-Роман е намаляването и застаряването на населението, което се отразява неблагоприятно върху икономическия растеж и потенциала за иновации, пазара на труда и социалните системи. През периода 2015-2021 г. продължава спадът на броя и гъстотата на населението и се увеличава рискът от обезлюдяване на територията, като по-засегната е община Роман. Тенденцията за намаление на населението е характерна както за градското, така и за населението на селата. Има изявен дисбаланс между съотношението на младите хора (под трудоспособна възраст) и хората в пенсионна възраст. Възрастова зависимост се задълбочава и прогнозата е за застаряване на населението и увеличаване на коефициента на възрастовата зависимост. Остаряването на населението е интензивно, което съществено променя на структурата на населението в активна възраст и води до неблагоприятни икономически последици за общата икономическа активност на населението. Възрастното население е концентрирано предимно в селата, което означава, че към него трябва да бъдат насочени социални и здравни услуги.

Нивото на образованост на територията на МИГ не може да бъде определено като „добро“, тъй като над 38 % от живущите в двете общини са с основно или начално **образование**. С по-голям брой неграмотни лица с незавършено начално образование ли никога не посещавали училище са селата Петревене (20%); Беленци (15,5%); Бежаново (15,4%). На територията няма



регистрирано висше училище. Училищната мрежа /детски градини, общообразователни и професионални гимназии и училища/ е оптимизирана максимално спрямо демографските и миграционни тенденции на територията и е съсредоточена основно в общинските центрове. Достъпът до обектите на **образователната инфраструктура** за някои учащи, живеещи в селата на двете общини, се свързва с необходимостта от пътуването им до общинските центрове, което ограничава достъпа до извънучилищни дейности - спорт, езикови школи, развитие на изкуства и др. на децата в малките населени места. Състоянието на инфраструктурата и оборудването в голяма част от образователните заведения е незадоволително. Необходимо е модернизирание и подобряване на материално-техническата база. Като недостатък в образователната сфера се отбелязва недостатъчното навлизане на цифрови технологии в училищата и обучение в домашна среда, и липсата на система за повишаване на компетентността на учителите за работа във все по-дигитализираща се среда. Това изисква въвеждане на иновативни методи за осигуряване на адекватна учебна среда, отговаряща на нивото на съвременните технологии и образователни изисквания.

На територията на МИГ **здравните заведения и здравните грижи**, като цяло, са съсредоточени в общинските центрове. Неравномерната териториална концентрация на лечебните заведения, достъпът на жителите до болнична и здравна помощ за жителите на населените места без лекарски практики, се свързва с пътуване до общинските и областни градове. Тази особеност оказва неблагоприятно въздействие върху възможността за осигуряване на равнопоставен достъп до болнична и извънболнична помощ на населението, което се отразява най-неблагоприятно на жителите на по-отдалечените населени места. За подобряване достъпа на жителите от населените места до лекарства е необходимо разкриването на мобилни аптеки или на мобилни екипи към функциониращи аптеки.

Достъпът до **социални услуги** в общността за уязвими групи се подобрява. Рискът от бедност и социална изолация е по-висок при ромския етнос и дългосрочно безработните, възрастното население и хората с увреждания, децата в риск. Основният проблем в сектора е недостатъчни или дори липсващи кадри - квалифицирани социални работници и други специалисти с подходящо образование в трудоспособна възраст, поради ниското заплащане на труда в социалната сфера. За повишаване качеството на предлаганите социални услуги е необходимо да бъдат предвидени допълнителни финансови средства за повишаване квалификацията и преквалификацията на служителите.

Развитието на сектора на **културата** е възпрепятствано от влошеното качество на сградния фонд на читалищата в малките населени места и липса на предлагане на културни услуги на територията. Културната инфраструктура има нужда от обновяване, за да може да отговори на съвременните потребности, както и да бъдат привлечени по-голям брой посетители. Идентифицирана е необходимостта от основен ремонт на някой от сградите, подмяна на остарялото сценично оборудване, изграждане на ново осветление и озвучаване на читалищните зали. Повече от половината читалищата развиват дейности - кръжоци, клубове; школи по изкуствата; музейни колекции/ постоянни изложби и различни форми на любителско творчество (фолклорни състави и формации; танцови състави и групи; вокални групи и др.). Неизползван потенциал е възможността в читалищата да се организират езикови школи и курсове; клубове по краезнание, театрални състави/групи и др. Валоризирането на културното



наследство, което увеличава регионалната и местната привлекателност за инвеститорите, за туризма и населението, е важен фактор за икономическото развитие и значително способства за засилване на регионалната идентичност. Читалищата са важни центрове, в които трябва да бъде осигурена цифрова достъпност и свързаност и да се насърчават уменията на населението за включване в различни дигитални пространства. Липсата на компютърно оборудване, принтери и интернет е пречката читалищата да се превърнат в съвременни културно-просветни средища в по-малките населени места. Богатото **културно-историческо наследство** не се оползотворява рационално, а голяма част от недвижимите културни ценности са изложени на риск.

Материално-техническа база на територията не е на добро ниво и е недостатъчна за развитие на **спорта**. Налице е необходимост от изграждане на нова инфраструктура и подобряване на съществуващите терени и съоръжения. Необходими са средства за изграждане и ремонт на спортни площадки и съоръжения, вкл. и в училищните дворове, както и да се разкрият нови и разнообразни спортни площадки, и да се осигури възможност за спорт извън общинските центрове.

По-трудният достъп до основни услуги влошава качеството на живот на територията и допринася за миграцията, особено на младите жители на двете общини.

Икономика, селско и горско стопанство

Добрата транспортна осигуреност и комуникативност са предпоставки за икономическо развитие на територията. Икономиката на МИГ има аграрно-промишлен характер. Структуроопределящи производства са: селско стопанство; преработваща промишленост, търговия, услуги, хотелиерство и ресторантьорство. Общо, икономическите субекти на територията на МИГ Луковит-Роман за 2021 г. са 669. Регистриран е интерес към реализирането на проекти по Оперативна програма „Иновации и конкурентоспособност“ 2014-2020. Следва да се отбележи, че повишаването на конкурентоспособността на местната икономика изисква целенасочени инвестиции в посока модернизирани и автоматизирани на преобладаваща част от местните предприятия с оглед подготовката им и прехода им към цифровизация на икономиката.

Селското стопанство е основен отрасъл. Притежава потенциал за развитие, тъй като почти половината от площта на територията се класифицира като земеделска земя. Територията разполага с благоприятни почвено-климатични особености и възможности за развитие на устойчиво и диверсифицирано местно селско стопанство чрез приоритизирането на производството на плодове и зеленчуци, включително и на оранжерийното производство, както и животновъдството и биологичното производство, спрямо които има традиции и потенциал за развитие, в т.ч. на пчеларството. Произвеждат се различни видове растителна и животинска суровина, което е предпоставка за развитие и на стопански дейности, свързани с преработка на земеделската продукция и добавяне стойност към местното производство. Директна доставка на малки количества суровини и храни от животински произход, извършена от производителя директно до крайния потребител на територията на двете общини се извършва в обектите, регистрирани по Наредба № 26. Право да продават директно на потребителите или търговски обекти в община Роман имат 5 земеделски стопани и 19 производители в община Луковит. На лице е съществен потенциал за местно икономическо



развитие по линия на **изграждането на вериги на добавената стойност** между различни хоризонтално и/или вертикално свързани икономически субекти, като и по линия на **скъсяване на веригите на доставки** за стимулиране на местното икономическо развитие, включително чрез развитие на веригата: селско стопанство – производство на местни продукти – туризъм и **създаване на регионален бранд**. Създаването на възможност за директното предлагане на собствена продукция до потребителя или реализиране на къси вериги на доставка на храни водят до трайни въздействия в социален аспект и цялостно подобряване на качеството на живот в селските райони.

Територията на МИГ Луковит-Роман притежава съществен **туристически потенциал**, но независимо от това, този сектор все още не е достигнал желаното ниво на развитие, като по-слабо представена е община Роман. Ето защо в сферата на туризма е необходимо да се полагат значителни усилия, за да се създадат необходимите условия за насърчаване и разнообразяване на туристическите дейности, за добавяне на стойност към местната икономика. Успешното развитие на туризма може да създаде нови работни места, както в сектора, така и в съпътстващи дейности и услуги и да превърне общините в привлекателно място за работа и живот. Сред възможностите за развитие на туризма е наличието на **богато културно-историческо наследство**, което има нужда от промотиране и популяризиране. Чрез организиране на различни събития, включително проекти за сътрудничество може да бъдат представяни местните занаяти, обичаи и обреди. За да бъде преодоляно по-слабото развитие на туризма в община Роман, налице са предпоставки за създаване на междубщински проекти и партньорства за развитие в областта на туризма като фестивали, културни форуми, спортни състезания, научни форуми и други публични изяви.

Околна среда и екологични аспекти на развитието

Територията на „МИГ Луковит-Роман“ може да бъде определена като „екологично съхранени райони“, в които не се наблюдава наличие на значими екологични проблеми или зони с нарушени екологични параметри. Промислената дейност е ограничена и не води до замърсяване на атмосферния въздух, т.е. няма големи предприятия, от чиято производствена дейност да се емитират целогодишно вредности в атмосферния въздух. Сериозни замърсявания и увреждания на околната среда, застрашаващи човешкото здраве, не се наблюдават, което е предпоставка за високо качество на живот за жителите и посетителите. В контекста на устойчиво развитие, основните пречки пред въвеждането на екологичните иновации и кръговата икономика в предприятията са от икономически и финансов характер. Най-важните сред тях са ограничените средства за модернизирване на машинния парк и високите относителни цени на енергоизточниците и ниската информираност на населението и бизнеса.

Голяма част от територията на МИГ попада в защитени територии и защитени зони на екологичната мрежа Натура 2000.

Ефективни форми за изграждане на екологична култура и гражданска позиция у населението са изпълнението на проекти, свързани с опазване и възстановяване на околната среда. Една от задачите за изпълнението на тази цел е добрата информираност на гражданите относно състоянието на околната среда и дейностите за нейното подобряване. Повишената



осведоменост е важен елемент за осмисляне на местните екологични проблеми от страна на обществеността и обуславя адекватни и отговорни действия за подобряване на околната среда.

3.2. Идентифицирани групи от заинтересовани от изпълнението на стратегията за ВОМР лица на територията на МИГ:

Заинтересованите лица по отношение на Стратегията за ВОМР могат да бъдат обобщени в следните основни групи, в качеството им на потенциални кандидати и бенефициенти:

Общинска администрация Луковит и Общинска администрация Роман – потребностите от инвестиции във всички видове публична инфраструктура са в приоритетите и обхвата на дейностите на двете общински администрации. Общинските администрации, освен че разработват местните политики, са отговорни за предлагането на основни услуги в местните общности, както и осъществяване на социалната политика на територията. В обхвата на дейностите им попадат и инициативи, насочени към популяризиране на местните предимства – природно и културно наследство, развитие на спорта, дейности в образованието и социалната сфера, намаляване на безработицата, кръгова икономика, интелигентни селища и др. Общинските администрации на общини Луковит и Роман са **силно заинтересовани кандидати, партньори и изпълнители на проекти по Стратегията за ВОМР.**

Икономическите субекти от територията може да се определят в две направления – предприятия, опериращи в земеделския сектор и предприятия, осъществяващи неземеделски дейности. *Земеделските производители* са най-силно представеният сектор в селските райони и особено на територията на МИГ Луковит-Роман, която е с аграрно-промишлен характер. От гледна точка на осигуряване на доходи и създаване на заетост, те са най-значимият фактор за малките населени места. **Земеделските производители са силно заинтересовани**, от една страна като представители на бизнеса, и от друга като местни жители, за подкрепа и модернизация на земеделските стопанства – като бизнес, и за инвестиции в публична инфраструктура и обществено полезни проекти - като граждани. Земеделските стопанства са един от съществените фактори за поддържане на заетост, особено в селата. Най-значими са стопанствата в секторите животновъдство, плодове и зеленчуци, от гледна точка на създаване на работни места и постоянна заетост.

Представителите на неземеделските дейности – микро, малките и средни предприятия, които оперират на територията, са другите икономически субекти, които също са силно заинтересовани от прилагане на Стратегия за ВОМР в отговор на идентифицираните потребности. От една страна, те са потенциални кандидати за подобряване на конкурентоспособността си, въвеждане на иновации, прилагане принципите на кръгова икономика и т.н., а от друга - предприятията създават работни места, осигуряват временна и постоянна заетост, включително самонаемане. **Микро, малките и средни предприятия са силно заинтересовани** от прилагането на многофондово финансиране чрез Стратегията за ВОМР на МИГ Луковит-Роман, тъй като това е възможност за подобряване конкурентоспособността им, въвеждане на иновативни решения, за увеличаване финансовите им резултати, включително добавена стойност за местната икономика. Предвид това, че представителите на бизнес сектора са местни граждани, то те са силно заинтересовани от подобряване на публичната инфраструктура и предлаганите услуги на територията.



ЮЛНЦ – Юридическите лица с нестопанска цел са доброволни организации, избрали да работят в конкретен сектор за постигане на обществено полезни цели. Такива са спортните клубове, туристическите дружества, сдружения със социални мисии, защитници на околната среда и организации, работещи в различни сфери на социално-икономическия живот. Читалищата, макар и да са регистрирани по специален закон, също отговарят на профила на ЮЛНЦ. **ЮЛНЦ са силно заинтересовани кандидати и партньори** в проекти за сътрудничество, за съхраняване и експониране на местното природно и културно наследство, за развитие на спорта и младежките дейности, за реализиране на конкретни проекти в обществена полза, свързани с опазване на околната среда и биоразнообразието, дейности за насърчаване на традиционни за територията сектори – например туризъм, занаяти, фолклор и др. Чрез дейностите за сътрудничество и участието на различни групи от населението в проектните дейности се постига оживяване на територията и създаването на чувство на общност сред местното население.

Образователни и обучителни организации (училища, детски градини, ЦПО и др.) - учебни заведения от системата на основното и средното образование, детски градини, центрове за професионално обучение и др. имат **силен интерес като заинтересована страна** към мерките включени в СВОМР чрез финансова подкрепа от Програма Образование като потенциални кандидати и бенефициенти. От друга страна, те са заинтересована страна като ползватели на публични услуги и инфраструктура.

Жителите на общините Луковит и Роман са реално местната общност, която участва чрез различни свои представители във всички етапи от планирането и изпълнението на Стратегията за ВОМР и се ползва от резултатите от реализираните на територията на двете общини проекти.

От гледна точка на възможностите за адресиране на част от идентифицираните потребности на територията в различните и сектори, **местната общност е силно заинтересована от всички видове интервенции**, които могат да бъдат подкрепени чрез многофондова стратегия. Тази заинтересованост е **пряка или косвена**, когато става въпрос за решаване на различни видове предизвикателства – от публична инфраструктура, през обществените услуги, културната и образователна дейност, та чак до частните инвестиции, които косвено ще подобрят местната икономика.

Местната общност е пряко заинтересована и от проекти за сътрудничество, свързани с изготвянето на прилагането на концепция за „интелигентни селища“, тъй като инициативата и предложените решения идват от местните хора за решение на конкретен проблем на определена малка територия – село, група села, квартали и др.

Местната инициативна група Луковит-Роман е заинтересована страна в две направления – като кандидат и партньор за реализиране на дейности за сътрудничество и като организация, отговорна за прилагането на Стратегията на ВОМР.

Заинтересовани страни от прилагането на Стратегията за ВОМР са и наличните уязвими и малцинствени групи на територията на МИГ, които са целеви групи или преки ползватели на резултатите от реализирането на различни проекти по мерки от ПРЧР и ПО. Те може да бъдат обобщени: дългосрочно безработни лица, безработни лица до 29 години, безработни лица над 55 години, възрастното население, лица с увреждания, лица от ромския



етнос, деца в риск, самотни родители и родители с многодетни семейства, както и конкретна рискована група, идентифицирана на територията – продължително безработни/обезкуражени лица от групата 30-49 годишните безработни лица.

3.3. Наличие на уязвими и малцинствени групи на територията на МИГ и описание на техните потребности:

Уязвимите групи на територията на МИГ Луковит-Роман, идентифицирани в анализите са лицата, застрашени от социално изключване – възрастните хора, хората, които живеят в с доходи под линията на бедност и в материални лишения, представителите на маргинализираните общности, лица с увреждания и децата в риск.

Продължителната безработица води до загуба на умения и квалификация на работната сила и влияе негативно на икономическата активност. Трайната безработицата води до живот в крайна бедност, ниски доходи и материални лишения, ограничен достъп до основни услуги, загуба на умения и квалификация. Най-многобройна е групата на безработните лица между **30-49 годишните**, които са специфична уязвима група за територията.

През последното десетилетие много **млади хора** се сблъскват с проблемът безработица и произтичащите от нея последствия. Една част остават да се борят и търсят начини за препитание в България, други напускат страната ни за да търсят реализация и по-благоприятни условия за живот. Сред уязвимите групи на пазара на труда са и **безработните лица над 55 години**. Намирането на нова работа за представителите от тази група е по-трудно трудно, тъй като традиционно се считат от работодателите за по-слабо адаптивни и с намален трудов потенциал. Като един от най-големите недостатъци на по-възрастните служители може да се отбележи и недостатъчните знания или липсата на умения, съответстващи на новите изисквания, наложени от навлизането на новите технологии. *Особено уязвими са тези, които имат основно или средно образование, не владеят чужди езици и нямат адекватни компютърни умения.*

Равнището на образование и професионална подготовка в голяма степен предопределят нивото на заетостта. Те са основният фактор за достъп до пазара на труда. **Безработните с основно и по-ниско ниво на образование** са едни от уязвимите групи на пазара на труда. Те не притежават специфични професионални умения и са склонни да поемат всякакъв тип работа, затова е необходимо да бъдат включени в подходящи курсове за квалификация и преквалификация, съобразени с развиващите се професии на бъдещето. Безработните лица с основно и по-ниско образование, които за разглеждания период 2020-2022 г. заемат над 60 % от безработните лица - 2020 г. са 61,9 %, а през 2022 г. нарастват до 65,64%. Ниската степен на образование или липсата на квалификация предопределят продължителния престой на лицата с основно и по-ниско образование на пазара на труда. Това за пореден път показва много ясно, че степента на завършено образование има пряко отношение към заетостта и социално-икономическия статус. Част от безработните с начално и по-ниско образование са предимно от **ромски произход**. Липсата на образование и професионална квалификация е основна причина за трайната безработица, което налага прилагането на мерки за повишаване на квалификацията, както на безработните лица, така и на зетите. Високият процент на безработица сред малцинствата, лошите жилищни условия, високият процент на



неграмотност, зависимостта от социално подпомагане, бедността и лошите хигиенни условия са фактори, които влияят за приобщаване на ромите в съвременното общество.

Лицата с увреждания са също сред най-уязвимите групи. Реализацията на пазара на труда на тази уязвима група е един от основните инструменти за интегриране на хората с увреждания във всички области на обществения живот. Броят на регистрираните безработни лица с увреждания на територията на МИГ, според представените данни към 31.12.2020 г. е 92 лица или 6,44 % от всички безработни, като през 2022 година намалява до 83 души, макар че делът спрямо общата безработица нараства с един пункт и достига 7,33 %. По отношение на хората с увреждания, те се нуждаят от целенасочени действия за осигуряване на възможности за независим и самостоятелен живот, чрез повишаване на мотивацията и възможностите за участие в заетост и в обществения живот. Необходимо е да се предвидят мерки за насърчаване на работодателите за наемане и обучение на безработни с увреждания чрез ползване на стимули и преференции. Освен това е необходима и финансова подкрепа на дейности за изграждане на достъпна среда за хора с увреждания, с цел премахване на съществуващи пречки и прегради пред достъпността и в подкрепа на личната мобилност на хора с трайни увреждания за тяхното социално приобщаване.

По данни от „План за действие на община Луковит за периода 2022-2023 г. в изпълнение на областната стратегия за приобщаване на българските граждани от ромски произход и други граждани в уязвимо социално положение, живеещи в сходна на ромите ситуация“ при **децата** от 0 до 9 години на територията на общината 40% са самоопределили от родителите им като роми и съответно за тях българският език не е майчин, т.е. не владеенето на български език от децата от ромската етническа група им отнема правото на равен достъп в образованието, затруднява ги при овладяване на учебния материал, изолира ги от ученическия и училищен живот и те формират сериозен дял в уязвимите групи. В потвърждение на това е фактът, че над 70% от ромското население в общината (по данни от преброяването от 2011 г.) са без завършено образование, от които 54% функционално неграмотни, никога не са посещавали училище или са с незавършено начално образование. За *децата в риск*, за да се избегне социално изключване, е необходимо да се предприемат мерки за предотвратяване отпадането от училище, превенция за ранните бракове, подобряване достъпа до здравни услуги и консултации по въпросите на ранното родителство, наркоманията, подобряване достъпа до професионална квалификация и обучение.

3.4. Анализ на силните и слабите страни, възможностите и заплахите на територията на МИГ:

СИЛНИ СТРАНИ

1. Добро географско местоположение, благоприятни природно-климатични дадености, транспортна осигуреност и комуникативност са предпоставки за икономическо развитие на територията;
2. Територията на МИГ е бедна на полезни изкопаеми, но разполага със значителни ресурси за директен и индиректен добив на инертни материали;



3. Наличие на уникални природни феномени и ресурси, съхранена природа, богата флора и фауна и защитени видове. Наличие на висок дял на защитени територии и зони от национално и международно значение, включени в НАТУРА 2000;
4. Наличните почвено-климатични условия и водни ресурси благоприятстват развитието на ефективно селско стопанство - подходящи са за отглеждане на зеленчуци, зърнени и фуражни култури, лозя, биоземеделие, трайни насаждения и устойчиво горско стопанство;
5. Наличие на значителни горски масиви и чиста околна среда – добро качество на атмосферния въздух и почвите;
6. Липсват сериозни екологични проблеми, замърсявания и увреждания на околната среда, застрашаващи здравето на хората и качеството на жизнената среда, които създават благоприятни условия за производство на екологично чисти продукти;
7. Сравнително висок дял на населението в групата 15 до 64 г., от която се формира основно трудовия потенциал;
8. Изграден капацитет у местната общност и реализирани множество проекти на двете общини и от частни бенефициенти по различни програми;
9. Наличие на действащ механизъм за съвместна работа на институциите по обхващане и включване в образователната система на деца и ученици в задължителна предучилищна и училищна възраст;
10. Изградена ефективна и разнообразна система от социални дейности и услуги. Двете общини са единственият действащ доставчик на социални услуги в общността;
11. В почти всички населени места от територията функционират читалища с библиотеки, развива се любителско творчество като силно е застъпен фолклорът и традициите;
12. Многообразно, многопластово и богато културно наследство с потенциал за превръщането им в значими и привлекателни туристически атракции;
13. Икономиката на двете общини има аграрно-промишлен характер. Структуроопределящи производства са: селско стопанство, преработваща промишленост, търговия, услуги, хотелиерство и ресторантьорство.

СЛАБИ СТРАНИ

1. Влошено демографско състояние - отрицателен естествен прираст, висока смъртност, влошена възрастова структура, застаряване на населението, отрицателен механичен прираст, засилени миграционни процеси.
2. Нарастване дела на дългосрочно безработните и безработните младежи.
3. Нарастващ дял на хората зависими от социално подпомагане и попадащи в категорията на социално изключващите се. Трайна тенденция за увеличаване броя и потребителите на социални услуги в общността в резултат на демографската картина;
4. Високи показатели на безработица и миграция на младите хора, като обезлюдяването в общината е по-силно изразено в селата. Намаление на дела на трудоспособното население, на лицата с висше и средно образование.
5. Голям относителен дял на ромската етническа общност, която се отличава с висок процент на безработица и ниско образование.
6. Неблагоприятна образователна структура на населението, особено в селата.



7. Голям брой деца и ученици в риск от социално изключване и недостатъчна интеграция на маргиналните групи в образователния процес.
8. Невъзможност за пълноценен обхват на нуждаещите се от социални услуги, особено сред възрастното население, поради ограничен финансов ресурс.
9. Недостиг на финансови средства за поддържане на културната инфраструктура и проучване на недвижими културни ценности, вкл. археологически обекти.
10. Недостатъчни възможности за спорт, отдих, развлечения и осмисляне на свободното време - недостатъчен брой спортни площадки и съоръжения на открито в населените места.
11. Непълноценно използване на туристическия потенциал и липса на изграден капацитет за подобряване развитието на туризма.
12. Недостатъчно и неравномерно развита туристическа и техническа инфраструктура.
13. Лошо състояние на техническата инфраструктура на територията - общинска пътната инфраструктура, улична мрежа, социална, образователна и туристическа инфраструктура. Достъпът до някои обекти на туристическата инфраструктура е затруднен.
14. Ниска екологична култура на населението. Налице е недостатъчна информираност и стимули за населението и бизнеса, които да осигурят активното му включване в системата за разделно събиране на битовите отпадъци и повече информация за допустимите и недопустими дейности в мрежата НАТУРА 2000.
15. Ограничено внедряване на цифровите технологии в дейностите на МСП.
16. В малките населени места е затруднен достъпът до медицинска грижа. Липса на денонощна аптека и липса на аптеки в повечето малки населени места.

БЛАГОПРИЯТНИ ВЪЗМОЖНОСТИ

1. Възможност за реализиране на проекти за сътрудничество, вкл. между публичния сектор, бизнеса и НПО при подготовка и реализиране на проекти;
2. Оптимално използване на наличния туристически потенциал - природен, културен, исторически и географски в съответствие с пазарните изискванията и потребителските очаквания за устойчиво развитие на туристическия сектор;
3. Повишаване привлекателността на населените места с туристически потенциал с цел увеличаване дела на всички видове туризъм: – балнео (медикъл спа), SPA & Wellness, културно-познавателен (исторически, археологичен, фолклорен, фестивален, етнографски и поклоннически), еко и селски туризъм, приключенски, велотуризм, спортен, конгресен, ловен, винен и гурме туризъм и др.
4. Създаване на общ туристически продукт между двете общини и включване на други, тъй като културното наследство на даден район не е „изолирано“ от съседните;
5. Популяризиране възможностите на община Роман за здравен туризъм, предвид уникалния климат и наличния опит в долекуване и продължително лечение на белодробни болести;
6. Съксяване на веригите на доставки за стимулиране на местното мултисекторно икономическо развитие, включително чрез развитие на веригата: *селско стопанство* (вкл. земеделие и животновъдство) – *местни продукти* (вкл. преработени продукти от земеделието



и животновъдството, и продукти от творческите индустрии и занаятчийството) – *туризъм* (вкл. хотелиерство и ресторантьорство).

7. Активизиране на инвестиционния процес, насочен към модернизиране на производствените структури - фермерски стопанства и преработватели на селскостопанска продукция, както и внедряване на иновативни решения в земеделската практика и изграждане на подходяща инфраструктура;

8. Оползотворяване на благоприятните природни условия и развитие на сектори „плодове и зеленчуци“, както и в „животновъдството“ и „биологичното производство“, в които територията има традиции и потенциал за развитие и изграждането на вериги на добавената стойност;

9. Подкрепа за навлизане на цифровите технологии в аграрния сектор и икономиката;

10. Община Луковит е 100 % осигурена с бърз и свръхбърз широколентов достъп до интернет и само 3.51% от територията на Община Роман попада в т.нар. „бели зони“, където не съществува инфраструктура за широколентов достъп (ШЛД), а 7.33% е в т.нар. „сива зона“.

11. Намалването на отрицателния прираст и миграционните процеси е възможно чрез предприемането на мерки за повишаване на заетостта и жизнения стандарт на населението, подобряване качеството на здравното обслужване, социалните грижи, селищната инфраструктура и др.;

12. Максимално използване на структурните фондове за иновации, повишаване конкурентоспособността и подпомагане на микро, малки и средни предприятия;

13. Оползотворяване потенциала на културно-историческото наследство както за целите на туризма, така и за съхраняване на традициите и обичаите;

14. Разширяване на системата за разделно събиране на отпадъците и информиране на населението за съвременни решения за оползотворяване на отпадъците, кръгова икономика и др.;

15. Възможности за прилагане на интегрирани подходи, вкл. Интелигентни селища за местно развитие.

ПОТЕНЦИАЛНИ ЗАПЛАХИ

1. Задълбочаване на негативните демографските процеси - продължаващо намаляване и застаряване на населението и отрицателен естествен и механичен прираст;

2. Повишаване на миграционните процеси, особено сред младежите;

3. Задълбочаване на проблема с отпадането на ученици от училище, в голяма част от победните семейства образованието не е ценност, явлението „мобилни“ деца, вследствие от миграцията на семействата;

4. Намаляване или липса на подготвени кадри в отговор на новите предизвикателства пред бизнеса;

5. Несигурна и нестабилна макроикономическа среда;

6. Затруднен достъп до финансиране на бизнеса и свиване на инвестиционната активност.

Намаляване на темповете на икономическото развитие и повишаване равнището на безработица.



7. Засилване на контраста между общинските центрове и периферията;
8. Влошаване състоянието на изградената инфраструктура;
9. Депонирането на битови отпадъци остава все още най-използвания в страната метод за третиране на битови отпадъци;
10. Влошаване качествата на природната среда, в следствие развитие на туризма, стопанската дейност и урбанизацията;
11. Загуба на културни ценности, поради недостатъчна/закъсняла финансова подкрепа за разкриване, проучване, картотекиране, реставриране, консервиране и социализиране на НКН.

4. Цели на стратегията, включително измерими целеви стойности за резултатите, и съответните планирани действия: (не повече от 10 страници)

4.1. Цели на стратегията и приоритети за развитие на територията:

Разработването на Стратегията за ВОМР на МИГ Луковит-Роман за периода 2023-2027 г. се стреми да надгражда постигнатите резултати от предходния период на изпълнение на подхода ВОМР, като планирането е извършено на база постигнати резултати и идентифицирани проблемни области. Едновременно с това се търси приемственост и допълняемост с местните и регионалните политики за развитие, като се подкрепят цели, приоритети и мерки, специфични за територията, показали своята ефективност и допринасящи за нейното развитие.

Основна цел на Стратегията: **МИГ ЛУКОВИТ-РОМАН - ТЕРИТОРИЯ С КОНКУРЕНТОСПОСОБНА ИКОНОМИКА И ЗЕМЕДЕЛИЕ, ОБРАЗОВАНО НАСЕЛЕНИЕ И ПОДОБРЕНА ЖИЗНЕНА СРЕДА.**

Общата цел на Стратегията на МИГ Луковит-Роман описва визията за развитие на територията на двете общини в обхвата на МИГ, като се опитва да обедини всички дефицити, идентифицирани в социално-икономическия живот. Тя е в съответствие с приетата визия, която определя рамката за реализация на Интегрираната териториална стратегия за развитие (ИТСР) на Северозападен район, като описва желанието на местната общност за напредък и стремежа към по-висок жизнен стандарт и устойчиво развитие на територията на МИГ.

Основните приоритети на Стратегията са:

ПРИОРИТЕТ 1: ИКОНОМИКА И ЧОВЕШКИ РЕСУРСИ: Повишаване на жизнения стандарт на населението чрез инвестиции в конкурентоспособно земеделие и бизнес, запазване, развитие и интеграция на човешкия капитал.

Приоритет 1 обединява разбирането, че икономическото развитие е взаимно свързано с развитието на човешките ресурси и напредък в тази посока няма как да бъде постигнат без подобряване знанието и квалификацията на работниците и служителите, без инвестиции в човешкия капитал и обучение за младото поколение.



Развитието на бизнеса и земеделието на територията на МИГ Луковит-Роман е изправено пред огромни предизвикателства като недостатъчни инвестиции за технологично обновяване и иновации, справяне с международната и вътрешната конкуренция и постигане на конкурентоспособност. Повишаването на конкурентоспособността на местната икономика, на отделните сектори и на фирмите, е предпоставка за постигане на икономически растеж, за справяне с конкурентния натиск и за увеличаване на доходите и жизнения стандарт на населението. Индикация за развитие на предприемачеството са малките и средни предприятия, тъй като те са източник на нови работни места, допринасят за засилване на конкуренцията и за намаляването на регионалните различия в стопанската ефективност. Налице са добри възможности за развитие на модерно селско стопанство и производство на екологично чисти продукти. Селското стопанство има потенциал за постигане на растеж, обусловен от благоприятните природно-климатични дадености и традиции, и се очертава като привлекателна перспектива за развитие на региона в бъдеще. От друга страна в сферата на земеделието има недостиг на финансови средства у земеделските производители за използване на съвременни технологии и техника.

В резултат от изготвения Социално-икономически анализ сред най-сериозните проблеми пред местната общност се открояват изоставане на територията в социално-икономически план, негативни структурни и демографски проблеми, ниските нива на образованост, високи нива на безработицата сред населението. Като неблагоприятна характеристика се очертава ниското ниво на образованост (особено сред ромите) и квалификация на част от работещите и безработните, както и процесите, свързани с повишаването на дела на жителите на района, които са на прага на социалното изключване или отвъд него (в резултат на ниски доходи или поради множество други причини). Това е предпоставка да се ускори изтичането на работна сила и най-вече на младежи, които ще търсят възможности за работа и живот в други райони на страната или в чужбина. В този контекст от особено значение е поставянето на фокуса върху развитието на образователната структура на населението на територията, подпомагането на процеса на трудова интеграция и подобряването на местния капацитет.

За ускоряване растежа на местната икономика, повишаване иновациите и технологичната модернизация са предвидени следните мерки:

Мерки от СПРЗСР, насочени към микропредприятия, земеделски производители и занаятчии от територията:

- Мярка 1.1. РСР „Инвестиции в земеделските стопанства“
- Мярка 1.2. РСР „Инвестиции в неселскостопански дейности“

Мярка от ПКИП, насочена към малки и средни предприятия от територията:

- Мярка 1.3.ПКИП Повишаване на иновационната активност на предприятията

Развитие на човешкия капитал, повишаване на образованието и квалификацията на човешките ресурси ще се търси посредством прилагането на мерки:

От Програма Образование:

- Мярка 1.4. ПО „Повишаване на качеството на образователните услуги и подобряване на достъпа до образование на територията на МИГ Луковит-Роман“



От Програма Развитие на човешките ресурси:

- Мярка 1.5. ПРЧР – А „Активиране на безработни и неактивни лица, вкл. социално предприемачество“
- Мярка 1.6. ПРЧР – АЖ „Насърчаване на активния живот на възрастните хора и остаряването в добро здраве“
- Мярка 1.7. ПРЧР- СИИ „Социално-икономическа интеграция на маргинализирани общности като ромите, вкл. общностна работа и ранно детско развитие“

ПРИОРИТЕТ 2: СЪТРУДНИЧЕСТВО И ПО-ДОБРА СРЕДА НА ЖИВОТ: Въвеждане на нови форми на диалог и сътрудничество за подобряване средата на живот, опазване на околната среда и съхраняване на местните традиции и потенциал.

Приоритет 2 предвижда инвестиции в публична инфраструктура за подобряване средата на живот и подкрепа на местни инициативи във всички сфери на културния и обществен живот и устойчивото развитие. На територията съществуват редица културни организации в лицето на читалищата и НПО, спортни клубове, училищни инициативи и фолклорни формации. Културата, спортът и общественият живот са живата сила, която задържа останалото на територията население, и е от изключителна важност за качеството на живот.

Чрез мерките, планирани за изпълнение на приоритета, се цели насърчаване на сътрудничеството между всички заинтересовани страни на територията на МИГ за реализиране на партньорски инициативи. Предвидените мерки са както за местни заинтересовани лица, така и за МИГ.

Мерки от Регламент ЕС 2021/2115 чрез ЕЗФРСР

- Мярка 2.1: Инвестиции в основни услуги за общността на територията на МИГ – чл. 73 - Регламент ЕС 2021/2115
- Мярка 2.2: Сътрудничество за къси вериги на доставки – чл. 77, параграф „е“ и П.Ж.2 – „Сътрудничество за къси вериги на доставка“ от СПРЗСР 2023 – 2027 г.
- Мярка 2.3: Сътрудничество за осъществяване на местни инициативи – чл. 77, параграф 1, буква „е“
- Мярка 2.4: Подкрепа за изготвяне на концепции за „интелигентни селища“ – чл. 77, параграф 1, буква „д“
- Мярка 2.5: „Вътрешнотериториално и транснационално сътрудничество на МИГ и подготвителни дейности за него“
- **Програма Околна среда**
- Мярка 2.6: „Устойчива околна среда“ - приоритет Отпадъци - кръгова икономика
- Мярка 2.7: „Околна среда и биоразнообразие“ - популяризиране и изграждане на отношение към природните дадености и защитени територии, вкл. биоразнообразие на територията на двете общини, както и как да се опазва и използва – Програма „Околна среда“ 2021 – 2027 г.



ЦЕЛ	МИГ ЛУКОВИТ-РОМАН - ТЕРИТОРИЯ С КОНКУРЕНТОСПОСОБНА ИКОНОМИКА И ЗЕМЕДЕЛИЕ, ОБРАЗОВАНО НАСЕЛЕНИЕ И ПОДОБРЕНА ЖИЗНЕНА СРЕДА	
приоритет	<p><i>ИКОНОМИКА И ЧОВЕШКИ РЕСУРСИ:</i> <i>Повишаване на жизнения стандарт на населението чрез инвестиции в конкурентоспособно земеделие и бизнес, запазване, развитие и интеграция на човешкия капитал</i></p>	<p><i>СЪТРУДНИЧЕСТВО И ПО-ДОБРА СРЕДА НА ЖИВОТ:</i> <i>Въвеждане на нови форми на диалог и сътрудничество за подобряване средата на живот, опазване на околната среда и съхраняване на местните традиции и потенциал</i></p>
мерки	<p>СПРЗСР</p> <ul style="list-style-type: none">• Мярка 1.1. РСР „Инвестиции в земеделските стопанства“• Мярка 1.2. РСР „Инвестиции в неселскостопански дейности“ <p>ПКИП</p> <ul style="list-style-type: none">• Мярка 1.3.ПКИП Повишаване на иновационната активност на предприятията <p>Програма Образование:</p> <ul style="list-style-type: none">• Мярка 1.4. ПО „Повишаване на качеството на образователните услуги и подобряване на достъпа до образование на територията на МИГ Луковит-Роман“ <p>Програма Развитие на човешките ресурси:</p> <ul style="list-style-type: none">• Мярка 1.5. ПРЧР – А „Активирание на безработни и неактивни лица, вкл. социално предприемачество“• Мярка 1.6. ПРЧР – АЖ „Насърчаване на активния живот на възрастните хора и остаряването в добро здраве“• Мярка 1.7. ПРЧР- СИИ „Социално-икономическа интеграция на маргинализирани общности като ромите, вкл. обществена работа и ранно детско развитие“ <p>-</p>	<p>Регламент ЕС 2021/2115 чрез ЕЗФРСР</p> <ul style="list-style-type: none">• Мярка 2.1: Инвестиции в основни услуги за общността на територията на МИГ – чл. 73 - Регламент ЕС 2021/2115• Мярка 2.2: Сътрудничество за къси вериги на доставки – чл. 77, параграф „е“ и П.Ж.2 – „Сътрудничество за къси вериги на доставка“ от СПРЗСР 2023 – 2027 г.• Мярка 2.3: Сътрудничество за осъществяване на местни инициативи – чл. 77, параграф 1, буква „е“• Мярка 2.4: Подкрепа за изготвяне на концепции за „интелигентни селища“ – чл. 77, параграф 1, буква „д“• Мярка 2.5: „Вътрешнотериториално и транснационално сътрудничество на МИГ и подготвителни дейности за него“ <p>Програма Околна среда</p> <ul style="list-style-type: none">• Мярка 2.6. ПОС „Устойчива околна среда“ - приоритет Отпадъци - кръгова икономика <p>Мярка 2.7. ПОС „Околна среда и биоразнообразие“ - популяризиране и изграждане на отношение към природните дадености и защитени територии, вкл. биоразнообразие на територията на двете общини, както и как да се опазва и използва“</p>



4.2. Измерими целеви стойности за резултатите (индикатори):

4.2.1. Индикатори за цялостното прилагане на стратегията за ВОМР – задължителни и специфични за МИГ:

1. R.37 „Нови работни места по подкрепените проекти“;	12
2. R.40 Интелигентен преход на икономиката в селските райони: брой на подпомаганите стратегии за „интелигентни селища“: Брой на подкрепени подготвителни дейности за концепции за „умни села“;	5
3. R.41 „Свързани европейски селски райони: Дял на населението в селските райони, ползващо се от подобрения достъп до услуги и инфраструктура чрез инвестиции от ОСП“;	50%
4. „Насърчаване на социалното включване: Брой лица, обхванати от проекти, свързани с подкрепа на дейности за социално включване“;	490
5. „Брой лица, включени в дейности по обучения, информационни срещи и семинари и други дейности, свързани с трансфер на знания“	600

4.2.2. Индикатори по мерки:

Мярка 1.1: Инвестиции в земеделските стопанства чл. 73 и 74 - Регламент ЕС 2021/2115	О.20 Брой на подпомаганите операции или единици за инвестиции в производствени дейности в земеделските стопанства	5	R.37 „Нови работни места по подкрепените проекти“	2
	О.3 Брой на бенефициерите на подпомагане по линия на ОСП	2	R.9 Модернизация на земеделските стопанства: дял на земеделските стопанства, получаващи подпомагане за инвестиции с цел преструктуриране и модернизирание,	5 %



			включително подобряване на ресурсната ефективност	
Мярка 1.2: Инвестиции в неселскостопански дейности - чл. 73 - Регламент ЕС 2021/2115 и П.Г.3 - Инвестиции за неселскостопански дейности в селските райони от СПРЗСР	О.24 Брой на подпомаганите операции или единици за инвестиции в производствени дейности извън земеделските стопанства	4	R.37 „Нови работни места по подкрепените проекти“	4
Мярка 1.3. ПКИП - Повишаване на иновационната активност на предприятията	за краен продукт подпомагани предприятия RCO01 Подпомагани предприятия (в т.ч.: малки и средни предприятия) RCO02 Подпомагани предприятия чрез безвъзмездни средства	4 4	За резултат Подпомагани проекти RCR03 Малки и средни предприятия (МСП), въвеждащи иновация в продукт или процес RCR29 Очаквани емисии на парникови газове SR05 Реализирани енергийни спестявания	4 Спестен и 400 т CO ₂ /година 90 MWh/y
Мярка 1.4: ПО - Повишаване на качеството на образователните услуги и подобряване на достъпа до образование на територията на МИГ Луковит-Роман	Индикатори за изпълнение: EESCO15 малцинства (включително маргинализирани общности като ромите) – деца, ученици и родители ≈300 SOI 1.4. Брой деца и ученици от предучилищното и училищното образование от уязвими групи, получили подкрепа - 250	330	Индикатори за резултат: SRI 1.2. Брой деца и ученици от уязвими групи с подобрени образователни резултати 1 година след участие в мярката - 100	125



	SOI 1.5. Педагогически специалисти и непедagogически персонал, обучени за работа с деца и ученици от уязвими групи - 30		ЕЕСR03 участници, които при напускане на операцията получават квалификация - 25	
Мярка 1.5: ПРЧР - А - Активиране на безработни и неактивни лица, вкл. социално предприемачество	За краен продукт: Безработни, вкл. продължително безработни; Безработни, вкл. безработни младежи; Участници в неравностойно положение; Неактивни; Малцинства (вкл. маргинализирани общности като ромите) <u>Специфичен за територията индикатор:</u> Безработни на възраст от 30 до 49г.	30	За резултат: Участници, които при напускане на операцията са започнали да търсят работа; Участници, които при напускане на операцията получават квалификация; Участници, които при напускане на операцията имат работа, вкл. като самостоятелно заети лица; Участници, които при напускане на операцията са придобили дигитални умения; Участници от малцинства, които при напускане на операцията са започнали да търсят работа; Участници от малцинства, които при напускане на операцията получават квалификация или имат работа, вкл. като самостоятелно заети лица.	10
Мярка 1.6. ПРЧР - АЖ „Насърчаване на активния живот на възрастните хора и	За краен продукт: Участници на 55 и повече години	30	За резултат: Участници на 55 и повече години, получили подкрепа	20



остаряването в добро здраве“			чрез мерки за активен начин на живот	
Мярка 1.7: ПРЧР – СИИ Социално-икономическа интеграция на уязвими групи	За краен продукт: Малцинства (включително маргинализирани общности като ромите); Деца на възраст под 18 г.	40	За резултат: Участници, които при напускане на операцията са започнали да търсят работа; Участници, които при напускане на операцията получават квалификация; Участници, които при напускане на операцията имат работа; Участници, подкрепени чрез социални или здравни услуги; Участници с променени нагласи в резултат от информационни и/или общностни кампании	15
Мярка 2.1: Инвестиции в основни услуги за общността на територията на МИГ – чл. 73 - Регламент ЕС 2021/2115	О.22 Брой на подпомаганите операции или единици за инвестиции в инфраструктури	5	R.41 Свързване на селските райони в Европа: дял от населението в селските райони, ползващо подобрен достъп до услуги и инфраструктура чрез подпомагане по ОСП	50%
Мярка 2.2: Сътрудничество за къси вериги на доставки – чл. 77, параграф „е“ Регламент ЕС 2021/2115 и П.Ж.2 – „Сътрудничество за къси вериги на доставка“ от СПРЗСР 2023 – 2027 г.	О.32 Брой на подпомаганите други операции или единици за сътрудничество (освен в рамките на ЕПИ, които се докладват по О.1)	1	R.37 „Нови работни места по подкрепените проекти“	2
	О.3 Брой на бенефициерите на подпомагане по линия на ОСП	1	R.10 Подобряване на организацията на веригата на доставки: дял на земеделските стопанства, участващи в подпомагани по ОСП	2



			групи на производители, организации на производители, местни пазари, къси вериги на доставки и схеми за качество	
Мярка 2.3: Сътрудничество за осъществяване на местни инициативи – чл. 77, параграф 1, буква „е“ от Регламент ЕС 2021/2115	О.32 Брой на подпомаганите други операции или единици за сътрудничество (освен в рамките на ЕПИ, които се докладват по О.1)	3	R.42 „Насърчаване на социалното включване: Брой лица, обхванати от проекти, свързани с подкрепа на дейности за социално включване“	60
	О.3 Брой на бенефициерите на подпомагане по линия на ОСП	3		
Мярка 2.4: Подкрепа за изготвяне и прилагане на стратегии за „интелигентни селища“ – чл. 77, параграф 1, буква „д“ от Регламент ЕС 2021/2115	О.3 Брой на бенефициерите на подпомагане по линия на ОСП	5	R.40 Интелигентен преход на икономиката в селските райони: брой на подпомаганите стратегии за „интелигентни селища“	5
	О.32 Брой на подпомаганите други операции или единици за сътрудничество (освен в рамките на ЕПИ, които се докладват по О.1)	5		
Мярка 2.5: „Сътрудничество на МИГ и подготвителни дейности за него“	О.3 Брой на бенефициерите на подпомагане по линия на ОСП	1	R.42 „Насърчаване на социалното включване: Брой лица, обхванати от проекти, свързани с подкрепа на дейности за социално включване“	16
Мярка 2.6: „Устойчива околна среда“ – Програма „Околна среда“ 2021 – 2027 г. - приоритет Отпадъци - кръгова икономика	За краен продукт бр. проекти	1	За резултат: Брой проведени кампании	1
			брой информационни срещи	8



			брой участници	80
Мярка 2.7: „Околна среда и биоразнообразие“ - популяризиране и изграждане на отношение към природните дадености и защитени територии, вкл. биоразнообразие на територията на трите общини, както и как да се опазва и използва – Програма „Околна среда“ 2021 – 2027 г.	За краен продукт бр. проекти	1	За резултат: Брой проведени кампании брой информационни срещи брой участници	1 8 80
Дейности по управление, мониторинг и оценка на стратегиите за ВОМР и тяхното популяризиране - 25 на сто от общия размер на публичния принос на ЕЗФРСР по стратегията	„Брой лица, включени в дейности по обучения, информационни срещи и семинари и други дейности, свързани с трансфер на знания“	350	R.37 „Нови работни места по подкрепените проекти“	4

4.3. Планирани дейности за постигане на целите и приоритетите на стратегията

Основната цел на плана за действие е да детайлизира всички конкретни отговорности за изпълнение на правомощията и функциите на органите на МИГ за целите на управление на СМР, да опише основните механизми за участие на заинтересованите страни, както и да представят всички стъпки и срокове за провеждане на уредените с нормативни актове дейности за прилагане на СМР и функциониране на МИГ. За реализиране на стратегията, МИГ формира екип от експерти – изпълнителен директор, счетоводител и експерти по прилагане на стратегията. Екипът е отговорен за цялостното изпълнение на дейностите по одобрената стратегия и прилагането на правилата и процедурите за реализиране на мерките, в т.ч. планът за действие.

Планът за действие определя и планира задачите и усилията на екипа на МИГ към постигането на целите на стратегията. Цялостната му концепция е съобразена с целите и приоритетите на стратегията, както и мерките записани в нея. Той се изпълнява съгласно финансовия план за изпълнение на стратегията, както и годишните финансови планове за всяка отделна година.



Планът за действие се прилага при спазване на следните водещи принципи и правила:

- Осигуряване на информираност, публичност и прозрачност на всеки един етап от изпълнението на стратегията;
- Подход воден от общността - въвличане и участие на заинтересованите страни в процеса на прилагане на стратегията. Не доминира нито една от групите, представляващи конкретни интереси.
- Избягване на конфликт на интереси;
- Повишаване на капацитета на местните участници;
- Ефикасност и ефективност за максимално оползотворяване на наличните ресурси;
- Устойчивост;
- Разумно финансово управление.

Планът за действие за реализиране на стратегия за ВОМР включва следните основни **задачи и дейности**:

- **информирание и публичност.** Една от ключовите роли на МИГ е да мобилизира потенциалните бенефициенти, да им дава насоки и да осъществява дейности за популяризиране и информация, насочени към местната общност. Това ще се постигне чрез провеждането на информационни кампании преди обявяването на поканите за прием. По време на обявения прием, екипът на МИГ ще извършва консултации и разяснения по населени места. На интернет страницата на МИГ ще се публикува актуална информация за предстоящи събития, покани за избор на проекти, резултати от оценката, протоколи от проведени заседания на органите на МИГ и комисията за оценка на проектите, годишни доклади, проучвания, представяне на добри практики, както и всякаква друга информация за дейността на МИГ и подхода ВОМР.
- **Информационни кампании на различна тематика.** Това са информационни срещи с местната общност на теми, идентифицирани в социално-икономическия анализ и други проучвания, възлагани от МИГ, като например дигитализация на публичните услуги и местния бизнес, дигитално здравеопазване, кръгова икономика и опазване на биологичното разнообразие, прецизно земеделие, и др.

За гарантирането на принципа на публичност и прозрачност, МИГ създава и поддържа информационна система (база с данни), която да позволи проследяемост на всички етапи, през които преминава един проект – от подаване на заявлението за финансиране до неговата реализация и мониторинг.

- **изграждане на капацитет** на местните участници за разработване и изпълнение на проекти, включително способностите им за управление на проектите. Подпомагане изграждането на капацитет ще се осъществи чрез редица специализирани обучения, семинари, конференции, консултации и други мероприятия за разпространение на добри практики и обмяна на опит на всички нива на изпълнение (екип на МИГ, УС и ОС на МИГ и бенефициенти).



- **определяне на недискриминационни и прозрачни процедури за подбор** и критерии за избор на проекти, които избягват конфликта на интереси и гарантират, че поне 50 % от гласовете при решения за подбор са от партньори извън публичния сектор. Основна ценност на процедурата е всеки човек да бъде равен на останалите със своята уникалност, без значение на етническа принадлежност, пол, увреждане, възраст, социално положение.

След подписване на договора за финансиране на стратегията, МИГ разработва недискриминационна и прозрачна процедура за подбор на проекти към стратегията за ВОМР, съобразени с изискванията на всяка от програмите, включени в стратегията и нормативната уредба. Процедурата се разработва при спазване на принципите за добро финансово управление:

- *Създаване на справедливи и прозрачни процедури* за осигуряване на прозрачни правила за избягване на конфликта на интереси в процеса на подбор на проекти. Цялостно документирание на процеса по оценка и подбор на проекти, чрез публикуване на интернет страницата на МИГ на протоколите от заседанията на комисията за избор.
- *Избягване двойно финансиране* чрез извършване на проверки;
- *Гарантиране, че правилата за допустимост са ясни и достъпни* за всички участници - чрез публикуване на интернет страницата на МИГ на правила за допустимост за всички мерки, включени в стратегията.

Процедурата за подбор на проекти и конкретните критерии ще гарантират съгласуваност със стратегията за водено от общността местно развитие при избора на проекти, като същите се приоритизират според техния принос за постигане на целите на стратегията. Тя ще определя принципите за разработване и публикуване на покани за подаване на проекти, получаване на заявления за подкрепа и оценяване на тези заявления, както и избора на проекти и определяне на размера на финансовата подкрепа.

Екипът на МИГ разработва ежегодно индикативен график за приемите по съответните мерки от стратегията за ВОМР за следващата календарна година, който се одобрява от УС на МИГ и се публикува на интернет страницата на МИГ. Прием на проекти ще се извършва съобразно график, разпределен по години.

Обявата за прием на заявления се одобрява от УС на МИГ и се публикува на интернет страницата на МИГ и на съответната програма, на информационно табло пред офиса на МИГ, в местни медии, на публично достъпни места от територията на МИГ.

Подборът и оценката на проектите се извършва съгласно условията, публикувани в поканата и Насоките за кандидатстване, съобразени с националното законодателство.

- **мониторинг** на изпълнението на стратегията за ВОМР и на финансираните проекти, и провеждане на конкретни дейности за оценка. За да изпълни задълженията си за мониторинг МИГ трябва да събира информация за всеки от проектите, които са одобрени: финансова информация и информация за напредъка на проектите, като се използват индикаторите, включени в съответните програми. Изготвянето на доклади за



мониторинг ще бъде на годишна база, а оценка на стратегията ще се изготвя от външна фирма, с оглед на безпристрастност на резултатите. Разработената система от индикатори за оценка на изпълнението на стратегията може да се прилага както за извършване на междинна, така и за последваща изпълнението на стратегията оценка. За целите на отделните видове оценки може да се използва целият набор от индикатори или различна комбинация от тях.

- **осигуряване на участието на заинтересованите страни** в целия процес на реализиране на стратегията – планиране и управление. Структурата на МИГ и нейните органи на управление са представители на различни сектори от местното население. Интегрираният характер на стратегията и проектите към нея гарантират участието на всички заинтересованите страни в процесите на управление и реализация. Множеството дейности за информираност и публичност са предпоставка за въвличане и активно включване в процесите на местната общност. А от друга страна, комисиите за избор на проекти могат да бъдат съставени от членове на общото събрание, като не доминират нито една от групите, представляващи конкретни интереси и делът на публичния сектор в комисията не може да надвишава 49 на сто от имащите право на глас.

Промяна в стратегията може да се извършва при необходимост и спазване на правилата, разписани в договора за финансиране и приложимото законодателство. Измененията на стратегията ще се извършват след провеждането на публични обсъждания и консултации със заинтересованите страни.

Мерките от стратегията ще се прилагат единствено на територията на МИГ, като задължително условие е кандидатите по проектите да имат постоянен адрес – за физическите лица, и седалище – за едноличните търговци и юридическите лица, на територията на МИГ.

И не на последно място, екипът на МИГ ще осъществява дейности за оживяване на територията, изграждане на чувство за общност и популяризиране изпълнението на Стратегията за ВОМР.

5. Описание на мерките: (не повече от 4 страници за всяка мярка)

Общоприложими правила за всички мерки

Допустими кандидати/получатели на безвъзмездна помощ по мерките от стратегията за ВОМР на МИГ трябва да имат постоянен адрес – за физическите лица и едноличните търговци и седалище и адрес на управление за юридическите лица на територията на МИГ.

Всички дейности по проектите по стратегията за ВОМР трябва се осъществяват на територията на действие на МИГ.

Всички дейности трябва да съответстват на националното и европейско законодателство.

ОБЩОПРИЛОЖИМИ ПРАВИЛА ЗА МЕРКИТЕ, ФИНАНСИРАНИ ЧРЕЗ ЕФРЗСР

Разходите са допустими след сключване на административен договор. За разходи, свързани с инвестицията, които са извършени преди датата на кандидатстване, се считат за допустими, ако са извършени след 1 януари 2023 г.



Безвъзмездните средства, предоставяни по тези мерки, е под формата на възстановяване на действително направени от бенефициента допустими разходи;

Недопустимостта на категориите разходи по проектите, финансирани със средства от ЕСФРСР, се определя съгласно чл. 73, параграф 3 от Регламент (ЕС) № 2021/2115.

Съгласно глава 5 „Финансово управление и контрол“, раздел I от ЗУСЕФСУ, не са допустими разходи за проекти или дейности, които са физически завършени или изцяло осъществени преди подаването на формуляра за кандидатстване от бенефициента, независимо дали всички свързани плащания са извършени от него.

Не е допустимо финансиране на разходи:

1. определени като недопустими в ПМС № 189 от 2016 г.;
2. за инвестиция или дейност, получила финансиране от друг европейски фонд;

Съгласно Раздел 4 от СПРЗСР от стратегията за ВОМР не са допустими за финансиране от ЕЗФРСР и разходи за:

1. закупуване на права за селскостопанска продукция и закупуване на права за получаване на плащане;
2. закупуване на земя на стойност над 10 % от общите допустими разходи за съответната операция, с изключение на закупуване на земя с цел опазване на околната среда и опазване на богатите на въглерод почви, или закупуване на земя от млади земеделски стопани чрез използване на финансови инструменти; при финансовите инструменти този таван се прилага за допустимите публични разходи, изплащани на крайния получател или, в случай на гаранции - до размера на базовия заем;
3. закупуване на животни и закупуване на едногодишни растения и тяхното засаждане с цел, различна от:
 - възстановяване на земеделския или горския потенциал след природни бедствия, неблагоприятни климатични явления или катастрофално събитие;
 - предпазване на селскостопанските животни от големи хищници или от използването им в горското стопанство вместо машини;
 - отглеждане на застрашени породи съгласно определението в член 2, точка 24 от Регламент (ЕС) 2016/1012 на Европейския парламент и на Съвета (45) в рамките на задълженията, посочени в член 70; или опазване на сортове растения, застрашени от генетична ерозия, в рамките на задълженията, посочени в член 70;
4. лихви по дългове, с изключение на свързани с безвъзмездни средства, отпуснати под формата на лихвени субсидии или субсидии за гаранционни такси;
5. инвестиции в залесяване, които не са съвместими с целите, свързани с околната среда и климата, в съответствие с принципите за устойчиво управление на горите, разработени в общоевропейските насоки за залесяване и повторно залесяване.

СПРЗСР
2023 – 2027 г.
(ЕЗФРСР)



Код и наименование на мярката: Мярка 1.1. РСР „Инвестиции в земеделските стопанства“

чл. 73 и 74 - Регламент ЕС 2021/2115

Цели на мярката

Мярката цели стимулиране на земеделските стопани да въвеждат иновативни технологии, като например инвестиции в прецизно земеделие, въвеждане на автоматизирани системи и други технологии, които намаляват зависимостта на стопаните от работна ръка, намаляват производствените разходи и въздействието на дейността върху околната среда.

<i>Обхват на мярката</i>	Мярката е насочена към земеделските стопани, за подобряване конкурентоспособността на селскостопанския сектор и свързаната с него преработвателна промишленост от територията на МИГ.
<i>Допустими получатели</i>	Допустими получатели са земеделски стопани, които: <ul style="list-style-type: none">- са регистрирани като земеделски стопани по Закона за подпомагане на земеделските производители и имат най-малко една завършена стопанска година, предхождаща кандидатстването;- са физически лица или юридически лица, регистрирани по Търговския закон или Закона за кооперациите;- имат минимален стандартен производствен обем /СПО/ на земеделското стопанство над 5 000 евро;- да съответстват на определението за микро предприятие, съгласно чл. 3 от ЗМСП;- имат приход/доход от земеделска дейност и/или приход/доход от услуги директно свързани със земеделска дейност и/или преработка на земеделска продукция и/или участие и подпомагане по схемата за единно плащане на площ и/или публична финансова помощ за извършваната от тях селскостопанска дейност за предходната на кандидатстването стопанска година- имат разработен бизнес план за дейностите в земеделското стопанство, доказващ подобряване на дейността на стопанството чрез прилагане на планираните инвестиции и дейности;- земеделски стопанства, за които е приложимо, трябва да отговарят на изискванията на Закона за ветеринарномедицинската дейност.
<i>Допустими дейности</i>	Подкрепа се предоставя за материални и нематериални инвестиции в земеделски стопанства за покриване нуждите на същите, съобразени с техният капацитет, чрез инвестиции в земеделските стопанства, свързани с дейностите



	<p>по производство на първична селскостопанска продукция, преработка, съхранение само на собствени земеделски продукти, вкл. и подготовка на собствената продукция за продажба, дейности по напояване в рамките на земеделското стопанство и др. Инвестициите са свързани с производството на селскостопански продукти включени в приложение I на Договора за функционирането на Европейския съюз или памук, с изключение на риба и рибни продукти.</p> <p>Условия за допустимост:</p> <p>За инвестициите включени в проектното предложение, задължително ще се изисква положително решение за оценка за въздействието върху околната среда (ОВОС), освен в случаите, когато такава не се изисква от Закона за опазване на околната среда. В случай на инвестиции попадащи в територии от Натура 2000, същите трябва да бъдат проверявани и за съответствие с разпоредбите на Закона за биологичното разнообразие и съответните подзаконовни нормативни актове за неговото прилагане.</p> <p>Материалните и нематериалните инвестиции, включени в проектното предложение трябва да са в съответствие с параметрите и дейностите, обект на подпомагане и включени в разработения бизнес план.</p> <p>Инвестициите за напояване трябва да са в съответствие с Плана за управление на речните басейни /ПУРБ/ и трябва да са съвместими с постигането на добро състояние на водните обекти, съгласно Директива 2000/60/ЕО.</p>
<i>Допустими разходи</i>	<p>1. закупуване и/или инсталиране на нови съоръжения и оборудване, необходими за подобряване на земеделския производствен процес, съхранението и подготовка за продажба на земеделска продукция и подобряване производствения процес по преработка и маркетинга на собствена земеделска продукция, в т.ч. за:</p> <ul style="list-style-type: none">• преработка, пакетиране, включително охлаждане, замразяване, сушене, съхраняване и др. на суровините или продукцията;• производство на нови продукти, въвеждане на нови технологии и процеси;• опазване компонентите на околната среда, включително за съхранение на оборска тор;



- производство на енергия от възобновяеми енергийни източници за собствените нужди на предприятието, включително чрез преработка на растителна и животинска първична и вторична биомаса;
 - подобряване на енергийната ефективност и за подобряване и контрол на качеството и безопасността на суровините и храните;
 - изграждане на напоителни системи в нови и в съществуващи напоявани площи;
2. закупуване на земя на стойност до 10% от общите допустими разходи, необходима за изпълнение на проекта във връзка с изграждане и/или модернизиране на сгради, помещения и други недвижими материални активи, предназначени за земеделските производствени дейности и/или за създаване и/или презасаждане на трайни насаждения;
 3. строителство или обновяване на сгради и на друга недвижима собственост, използвана за земеделското производство, включително такива, свързани с преработката на земеделска продукция и/или маркетинга и;
 4. изграждане/модернизиране, включително оборудване на лаборатории, които са собственост на кандидата, разположени са на територията на стопанството и са пряко свързани с нуждите на производствения процес;
 5. създаване и/или презасаждане на трайни насаждения, включително трайни насаждения от десертни лозя, медоносни дървесни видове за производство на мед, други бързорастящи храсти и дървесни видове, използвани за производство на биоенергия;
 6. закупуване на: съоръжения, прикачен инвентар за пчеларство и съответно оборудване, необходимо за производството на мед и други пчелни продукти, както и за развъждането на пчели-майки;
 7. закупуване, включително чрез финансов лизинг, на специализирани земеделски транспортни средства, като например: камиони, цистерни за събиране на мляко, хладилни превозни средства за транспортиране на продукцията, превозни средства за транспортиране на живи животни и птици, за превоз на суровините или готовата продукция, използвани и произвеждани от предприятието;
 8. закупуване на софтуер;



	<p>9. за ноу-хау, придобиване на патентни права и лицензи, за регистрацията на търговски марки и процеси, необходими за изготвяне и изпълнение на проекта;</p> <p>10. общи разходи, свързани с проекта, в т.ч. разходи за предпроектни проучвания, такси, хонорари за архитекти, инженери и консултанти, консултации за икономическа устойчивост на проекти, извършени както в процеса на подготовка на проекта преди подаване на заявлението за подпомагане, така и по време на неговото изпълнение, които не могат да надхвърлят 12 на сто от общия размер на допустимите разходи по проект, включени в т. 1 – 9.</p> <p>Недопустими разходи:</p> <p>Недопустими за подпомагане са разходите, описани в чл. 73, параграф 3 от Регламент ЕС 2021/2115.</p> <p>Недопустимо е закупуване на селскостопански машини, с изключение на такива, предвидени за социално земеделие и такива, свързани с колективни инвестиции.</p>
<i>Бюджет по мярката</i>	713 867 лв.
<i>Финансови параметри на проектите</i>	<p>Финансовата помощ се предоставя за възстановяване на действително направени от бенефициента допустими разходи.</p> <p>Минимален размер на общо допустимите разходи – 10 000 лв.</p> <p>Максимален размер на общо допустимите разходи – 391 160 лв.</p>
<i>Размер на финансовата помощ /интензитет на помощта</i>	<p>Финансовата помощ е в размер на 50 % от общия размер на допустимите за финансово подпомагане разходи.</p> <p>Финансовата помощ може да се увеличи с:</p> <ul style="list-style-type: none">• 25 % за проектни предложения, представени от кандидати с инвестиции в малки стопанства между 5 000 и 12 000 СПО;• 10 % за проектни предложения, които се изпълняват в сектори трайни насаждения, зеленчукопроизводство и животновъдство, вкл. пчеларство;• 30 % за проектни предложения, представени от кандидати млади земеделски стопани, които са на възраст до 40 ненавършени години и за първи път се установяват като „ръководител на стопанство“ до 24 месеца преди дата на кандидатстване и притежават или са в процес на придобиване на съответните професионални умения



Финансовата помощ не може да надвишава 80% от допустимите разходи.

КРИТЕРИИ ЗА ОЦЕНКА И ТЯХНАТА ТЕЖЕСТ	ТОЧКИ
Кандидатът е жена, младеж до 40 ненавършени години или представител на малцинствата от територията	5
Над 50 на сто от допустимите разходи по проекта са за въвеждане на цифрови технологии, прецизно земеделие, въвеждане на автоматизирани системи в стопанството, напояване, въвеждане на иновации или преработка на собствената продукция	10
Проектът е насочен към повишаване на енергийната ефективност в стопанството с най-малко 10%	10
Проектът е насочен изцяло към инвестиции в сектори плодове, зеленчуци и животновъдство, вкл. пчеларство	15
Проектът създава най-малко едно постоянно работно място	5
Проектът е насочен към развитие на социално земеделие	15
Проектът вкл. инвестиции в технологии за намаляване на влиянието на стопанството върху околната среда, вкл. кръгова икономика	20
Стопанството на кандидата е до 12 000 евро СПО	5
Проектът е идентифициран в Концепция за интелигентно селище	15
<i>Общо:</i>	<i>100</i>

Максимален брой точки – 100 т.

Минимален брой точки – няма.

За проектни предложения, които са получили еднакъв брой точки на етап „Техническа и финансова оценка“ и има недостиг на средства за финансирането им, класирането ще се извърши по следния начин:

1. Приоритет ще имат проектните предложения получили точки по критерий „Проектът създава най-малко едно постоянно работно място“.

2. В случай, че проектните предложения имат точки по посочения в т. 1 критерий, те ще бъдат класирани, съобразно получените точки по критерий „Стопанството на кандидата е до 12 000 евро СПО“



3. В случай, че проектните предложения имат точки по посочения в т.2 критерий, те ще бъдат класирани, съобразно получените точки по критерий „Проектът е идентифициран в Концепция за интелигентно селище“

Други елементи, когато е приложимо, според указанията на всяка от финансиращата съответната мярка програма	<p>В рамките на интервенцията е допустимо предоставянето на авансово плащане, в размер до 50% от стойността на одобрената финансова помощ по проектното предложение.</p> <p>В рамките на интервенцията е допустимо закупуване на активи чрез финансов лизинг.</p> <p>Максимален срок за изпълнение на проекта – 24 месеца. В случаите на предвидени дейности за СМР, максималният срок е 36 месеца.</p>
Код и наименование на мярката	<p>Мярка 1.2. РСР „Инвестиции в неселскостопански дейности“</p> <p>чл. 73 от Регламент ЕС 2021/2115 и II.Г.3 - Инвестиции за неселскостопански дейности в селските райони от СПРЗСР</p>
Цели на мярката	<p>Целта на мярката е повишаване на конкурентоспособността на местния бизнес, предоставяне на възможност за диверсификация на земеделските дейности и подкрепа за повишаване на доходите и качеството на живот.</p>
Обхват на мярката	<p>Диверсификацията на икономиката в селските райони може да се постигне чрез развитие на икономически дейности, свързани с производство, търговия, услуги, преработващата промишленост и други.</p> <p>На територията на селските райони съществува възможност да се развива бизнес, който допълва или подпомага селскостопанското производство, което е характерно за тези райони.</p> <p>Интервенцията е насочена към подкрепа на земеделски стопани, микропредприятия в селските райони и занаятчии.</p>
Допустими получатели	<p>Подпомагане в рамките на мярката могат да получават земеделски стопани, микропредприятия и физически лица - занаятчии.</p>



	<p>В обхвата на интервенцията физическите лица са допустими за подпомагане само за инвестиции в неселскостопански дейности, които са насочени към развитие на занаяти.</p> <p>Земеделските стопани, допустими за подпомагане трябва да отговарят на следните условия:</p> <ul style="list-style-type: none">- да са регистрирани като земеделски стопани по Закона за подпомагане на земеделските производители от най – малко 24 месеца преди кандидатстването за подпомагане и да не са прекратявали своята дейност;- да бъдат регистрирани като еднолични търговци или юридически лица по Търговския закон или Закона за кооперациите със седалище на територията на МИГ;- икономическият размер на земеделското стопанство е най-малко 5 000 евро стандартен производствен обем /СПО/;- да съответстват на определението за микро предприятие, съгласно чл. 3 от ЗМСП; <p>Микропредприятията, допустими за подпомагане трябва да отговарят на следните условия:</p> <ul style="list-style-type: none">· да бъдат регистрирани като еднолични търговци или юридически лица по Търговския закон или Закона за кооперациите;· да имат седалище и адрес на управление на територията на МИГ; <p>Физическите лица, допустими за подпомагане трябва да отговарят на следните условия:</p> <ul style="list-style-type: none">· да бъдат регистрирани по Закона за занаятите като упражняващи занаят/и след вписване в регистър Булстат по реда на Закона за регистър Булстат;· да отговарят на определението за микропредприятие, съгласно дефиницията на ЗМСП;· да имат постоянен адрес на територията на МИГ.
Допустими дейности	<p>Допустими по мярката са инвестиции, насочени към развитие на следните неселскостопански дейности:</p> <ul style="list-style-type: none">- производство или продажба на продукти, които не са включени в Приложение 1 от Договора за функциониране на Европейския съюз (независимо от вложените продукти и материали);- развитие на услуги във всички сектори (например: грижи за деца, възрастни хора, хора с увреждания, здравни услуги, образователни услуги, ветеринарни дейности и услуги, базирани на ИТ и др.);- развитие на занаяти;- други неземеделски дейности.



	<p>В рамките на мярката не се финансират дейности, които водят до осъществяване на селскостопанска дейност или резултатът от дейността е продукт, включен в Приложение I на Договора за функциониране на Европейския съюз.</p> <p>Инвестиции и дейности, свързани с изграждане на нови места за настаняване, не са допустими за подпомагане.</p>						
Допустими разходи	<p>Допустимите разходи са за инвестиции в материални и нематериални активи, вкл. разходи за СМР, свързани с развитие на услуги в различни сектори на икономиката и други производствени неземеделски дейности, производство на продукти, които не са включени в Приложение I от Договора за функциониране на Европейския съюз, както и дейности, които са насочени към развитие на занаяти.</p> <p>Материалните и нематериалните инвестиции включени в проектното предложение трябва да са в съответствие с параметрите и дейностите, обект на подпомагане и включени в разработения бизнес план. Бизнес планът трябва да показва подобряване на дейността на предприятието и да доказва икономическата жизнеспособност на кандидата чрез прилагане на планираните инвестиции и дейности.</p>						
Бюджет по мярката	977 900 лв.						
Финансови параметри на проектите	<p>Финансовата помощ се предоставя за възстановяване на действително направени от бенефициента допустими разходи.</p> <p>Минималният размер на едно проектно предложение е 10 000 лв.</p> <p>Максималният размер на едно проектно предложение е 391 160 лв.</p>						
Размер на финансовата помощ /интензитет на помощта	Финансовата помощ е в размер на 65 % от общия размер на допустимите за финансово подпомагане разходи.						
<table border="1"><thead><tr><th>Критерии за оценка и тяхната тежест</th><th>Точки</th></tr></thead><tbody><tr><td>Кандидатът е жена, младеж до 40 ненавършени години, представител на малцинствата от територията или земеделски стопанин</td><td>10</td></tr><tr><td>Над 50 на сто от допустимите разходи по проекта са за дейности, отговарящи на принципите на кръговата икономика или насочени към използване на енергия от ВЕИ или рециклирани материали/суровини</td><td>20</td></tr></tbody></table>		Критерии за оценка и тяхната тежест	Точки	Кандидатът е жена, младеж до 40 ненавършени години, представител на малцинствата от територията или земеделски стопанин	10	Над 50 на сто от допустимите разходи по проекта са за дейности, отговарящи на принципите на кръговата икономика или насочени към използване на енергия от ВЕИ или рециклирани материали/суровини	20
Критерии за оценка и тяхната тежест	Точки						
Кандидатът е жена, младеж до 40 ненавършени години, представител на малцинствата от територията или земеделски стопанин	10						
Над 50 на сто от допустимите разходи по проекта са за дейности, отговарящи на принципите на кръговата икономика или насочени към използване на енергия от ВЕИ или рециклирани материали/суровини	20						



Проектът е насочен към дейности в областта на здравеопазването и социалните услуги, вкл. социално предприемачество	10
Проектът създава най-малко едно постоянно работно място	15
Проектът е насочен изцяло към създаване на нови или дигитални услуги за общността	5
Проектът е насочен към услуги за деца или възрастни хора	10
Проектът предвижда производство на продукти	15
Проектът е идентифициран в изготвена Концепция за интелигентно селище	15
Общо	100 т.

Максимален брой точки – 100 т.

Минимален брой точки – няма.

За проектни предложения, които са получили еднакъв брой точки на етап „Техническа и финансова оценка“ и има недостиг на средства за финансирането им, класирането ще се извърши по следния начин:

1. Приоритет ще имат проектните предложения получили точки по критерий „Проектът създава най-малко едно постоянно работно място“.
2. В случай, че проектните предложения имат равен брой точки по посочения в т.1 критерий, те ще бъдат класирани, съобразно получените точки по критерий „Проектът предвижда производство на продукти“.
3. В случай, че проектните предложения имат равен брой точки по посочения в т.2 критерий, те ще бъдат класирани, съобразно получените точки по критерий „Проектът е идентифициран в изготвена Концепция за интелигентно селище“

<i>Приложим режим на държавни/минимални помощи</i>	Финансовото подпомагане по мярката представлява „държавна помощ“ по смисъла на чл. 107, параграф 1 от ДФЕС. Финансова помощ се предоставя при спазване на условията на Регламент (ЕС) № 1407/2013 на Комисията от 18 декември 2013 година относно прилагането на членове 107 и 108 от Договора за функционирането на Европейския съюз към помощта de minimis.
Други елементи, когато е приложимо, според	Инвестициите, включени в проектното предложение трябва да са придружени от решение за преценяване на необходимостта от извършване на оценка на въздействието върху околната среда/решение по оценка на въздействие върху околната среда/решение за преценяване на необходимостта от извършване на екологична оценка/становище по екологична оценка/решение за преценка на



указанията на всяка от финансиращата съответната мярка програма	<p>вероятната степен на значително отрицателно въздействие/решение по оценка за съвместимостта/писмо/разрешително от компетентния орган по околна среда (РИОСВ/МОСВ), издадени по реда на ЗООС и/или ЗБР и ЗВ.</p> <p>Максимален срок за изпълнение на проекта – 24 месеца. В случаите на предвидени дейности за СМР, максималният срок е 36 месеца.</p> <p>В рамките на интервенцията е допустимо предоставянето на авансово плащане, в размер до 50% от стойността на одобрената финансова помощ по проектното предложение.</p> <p>В рамките на интервенцията е допустимо закупуване на активи чрез финансов лизинг.</p>
Код и наименоване на мярката	<p>Мярка 2.1: Инвестиции в основни услуги за общността на територията на МИГ</p> <p>чл. 73 от Регламент ЕС 2021/2115</p>
Цели на мярката	<p>Прилагането на мярката има за цел да насърчи социалното приобщаване, намаляването на бедността и икономическото развитие, които ще осигурят напредък, по-висок жизнен стандарт и устойчиво развитие на територията на МИГ „Луковит и Роман“.</p>
Обхват на мярката	<p>Мярката предоставя подкрепа за инвестиции в създаването, подобряването или разширяването на публична, малка по мащаби инфраструктура, включително инвестиции в енергия от възобновяеми източници и спестяване на енергия.</p>
Допустими получатели	<ul style="list-style-type: none">- Община Луковит- Община Роман- ЮЛНЦ, регистрирани в обществена полза, със седалище и управление на територията на МИГ,- читалища от територията на МИГ
Допустими дейности	<p>Строителство, реконструкция и/или рехабилитация на нови и съществуващи улици и тротоари и съоръженията и принадлежностите към тях;</p> <p>Реконструкция, ремонт, оборудване и/или обзавеждане на общинска образователна инфраструктура с местно значение в селските райони, вкл. и за ПГ по каменообработване с. Кунино, общ. Роман</p>



	<p>Реконструкция, ремонт, оборудване и/или обзавеждане на общински сгради, в които се предоставят обществени услуги, с цел подобряване на тяхната енергийна ефективност, вкл. и дейности за производство на енергия от възобновяеми енергийни източници за собствени нужди;</p> <p>Изграждане и/или обновяване на площи за широко обществено ползване, предназначени за трайно задоволяване на обществените потребности от общинско значение;</p> <p>Изграждане, реконструкция, ремонт, оборудване и/или обзавеждане на спортна инфраструктура;</p> <p>Реконструкция, ремонт, реставрация, закупуване на оборудване и/или обзавеждане на обекти, свързани с културния живот;</p> <p>Допустими са общи разходи свързани с проекта, извършени както в процеса на подготовка на проекта, така и по време на неговото изпълнение.</p> <p>Допустимите дейности трябва да отговарят на следните изисквания:</p> <p>Да отговарят на дефиницията за дребна по мащаби инфраструктура*;</p> <p>Да се изпълняват в съответствие с плана за интегрирано развитие на съответната община;</p> <p>В рамките на дейност „Изграждане, реконструкция, ремонт, оборудване и/или обзавеждане на спортна инфраструктура“ кандидатите имат възможност да извършват допустимите инвестиции и в общинска образователна инфраструктура, която включва детска градина, основно, начално, обединено или средно училище, вкл. професионална гимназия, и в паркове.</p> <p>Не са допустими за подпомагане инвестиции за закупуване на едногодишни растения и тяхното засаждане.</p> <p><i>* Дребна по размер инфраструктура е инвестиция, която се осъществява чрез дейности, подпомогани по интервенцията, при която максималната стойност на допустимите разходи за един обект не надвишава по размер левовата равностойност на 3 млн. евро.</i></p>
Допустими разходи	<p>1. строителство, реконструкция, рехабилитация, изграждане, обновяване, ремонт и/или реставрация на сгради и/или помещения и/или друга недвижима собственост, съгласно допустимите за подпомагане дейности, които са:</p> <p>а) разходи, свързани с прякото изпълнение на строително-монтажните работи;</p> <p>б) непредвидени разходи в размер до 5% от стойността на одобрените разходи по буква „а“.</p>



	<p>2.закупуване на нови транспортни средства, оборудване и обзавеждане до пазарната им стойност, включително чрез финансов лизинг, когато е приложимо;</p> <p>3.придобиване на компютърен софтуер, патентни и авторски права, лицензи, регистрация на търговски марки, до пазарната им стойност;</p> <p>4. общи разходи, свързани с проекта, в т.ч. разходи за хонорари за архитекти, инженери и консултанти, консултации за икономическа и екологична устойчивост на проекта, извършени както в процеса на подготовка на проекта преди подаване на заявлението за подпомагане, така и по време на неговото изпълнение, които не могат да надхвърлят 12 на сто от общия размер на допустимите разходи по проект.</p>
Бюджет по мярката	1 916 684 лв.
Финансови параметри на проектите	Финансовата помощ се предоставя за възстановяване на действително направени от бенефициента допустими разходи. Минималният размер на едно проектно предложение е 10 000 лв. Максималният размер на едно проектно предложение е 391 160 лв. Максимален размер на безвъзмездната помощ – 391 160 лв.
Размер на финансовата помощ /интензитет на помощта	Финансовата помощ е в размер на 100 % от общия размер на допустимите за финансово подпомагане разходи. Финансовата помощ е в размер 100 на сто от общия размер на допустимите за финансово подпомагане разходи за проекти, които след извършване на инвестицията ще генерират нетни приходи, но размерът на допустимите за финансово подпомагане разходи за проекта не надхвърля левовата равностойност на 50 000 евро. Размерът на финансовата помощ за проекти, които след извършване на инвестицията ще генерират нетни приходи се определя въз основа на анализ „разходи-ползи“.
Критерии за оценка и тяхната тежест	точки
Дейностите по проекта обхващат повече от едно населено място	15
Дейностите по проекта са насочени към популяризиране на природното и/или културното наследство на територията	15
Дейностите по проекта са насочени към млади хора или към уязвими групи от общността	15



Проекти с дейности за дигитализация на услуги	10
В населеното място, в което се извършва инвестицията, не е изпълняван проект, финансиран от ЕЗФРСР през програмен период 2014 – 2020 г.	15
Проектът е насочен към инвестиции в населени места извън общинските центрове	15
Проектът е идентифициран в Концепция за интелигентно селище	15
<i>Общо:</i>	<i>100</i>

Максимален брой точки – 100 т.

Минимален брой точки – няма.

За проектни предложения, които са получили еднакъв брой точки на етап „Техническа и финансова оценка“ и има недостиг на средства за финансирането им, класирането ще се извърши по следния начин:

1. Приоритет ще имат проектните предложения получили по-голям брой точки по критерий „В населеното място, в което се извършва инвестицията, не е изпълняван проект, финансиран от ЕЗФРСР през програмен период 2014 – 2020 г.“
2. В случай, че проектните предложения имат точки по посочения в т. 1 критерий, те ще бъдат класирани, съобразно получените точки по критерий „Дейностите по проекта са насочени към млади хора или към уязвими групи от общността“.
3. В случай, че проектните предложения имат точки по посочения в т. 2 критерий, те ще бъдат класирани, съобразно получените точки по критерий „Проектът е идентифициран в Концепция за интелигентно селище“.

<i>Други елементи, когато е приложимо, според указанията на всяка от финансиращата съответната мярка програма</i>	Максимален срок за изпълнение на проекта – 24 месеца. В случаите на предвидени дейности за СМР, максималният срок е 36 месеца. В рамките на интервенцията е допустимо предоставянето на авансово плащане, в размер до 50% от стойността на одобрената финансова помощ по проектното предложение.



Код и наименование на мярката	Мярка 2.2: Сътрудничество за къси вериги на доставки чл. 77, параграф „е“ и П.Ж.2 – „Сътрудничество за къси вериги на доставка“ от СПРЗСР 2023 – 2027 г.
Цели на мярката	<p>Интервенцията цели създаването, организацията и укрепването на късите вериги за доставки чрез хоризонтално и вертикално сътрудничество между участниците в тях.</p> <p>Скъсяването на веригата на доставки на селскостопански продукти дава възможност от една страна да се гарантира качество на продуктите, и от друга – да се увеличи стойността за производителите. Популяризирането на късите вериги на доставки ще създаде добавена стойност на селскостопанските продукти, на местното развитие и местната идентичност. Не на последно място късите вериги на доставки имат значение за опазване на околната среда и насърчаване на зелената икономика.</p>
Обхват на мярката	<p>Къса верига на доставки е обединение от най-малко двама земеделски стопани, което цели реализиране на продукцията си на територията на МИГ и скъсяване на веригата на стойността, а не на последно място и създаване на добавена стойност на продуктите чрез популяризирането им като местни, създаване на местен бранд или лого.</p> <p>Чрез популяризиране на късите вериги ще се създаде възможност за реализиране на цялата произведена продукция от фермерите и операторите от една страна, а от друга потребителите ще имат възможност да се запознаят с качествата и характеристиките на стоките, което ще подобри позицията на първичния производител. Възможно е да се повиши организираността на производителите на биологична продукция или да се обособят отделни места в рамките на борсите в големите градове. По този начин раздробеността и малките размери на стопанствата ще могат да бъдат преодолен и да се създадат условия за развиване на дребен семеен селскостопански бизнес с нишови продукти.</p>
Допустими получатели	<p>Допустимите получатели са обединения, които се определят за къса верига за доставки. Обединенията са регистрирани по Търговския закон, Закона за кооперациите или са учредени за целите на проекта по реда на Закона за задълженията и договорите.</p> <p>Участието в късата верига за доставки трябва да бъде обосновано в план за сътрудничество и да води до интегриране във веригата на стойността.</p>



	<p>Допустимите обединения включват най-малко двама участници, които са регистрирани земеделски стопани, и които произвеждат продукцията, която се предлага чрез късата верига на доставки, включително и ако извършват нейната преработка.</p> <p>Обединенията за къси вериги на доставки могат да включват освен двама земеделски стопани, и МСП в областта на преработка на селскостопански продукти, както и търговец на дребно, регистриран по Търговския закон.</p> <p>Къси вериги на доставки са такива, в които участват ограничен брой икономически оператори, поели ангажимент да си сътрудничат и посветени на местното икономическо развитие и близките териториални и социални отношения между производители, преработвателни и потребители.</p>
Допустими дейности	<p>Подпомагането е насочено към създаване и функциониране на къси вериги на доставки, чрез които произведената селскостопанска продукция се предлага на крайните потребители директно от нейните производители. Подкрепата за функциониране на обединението за къса верига на доставки обхваща следните видове дейности:</p> <ul style="list-style-type: none">· текущи дейности във връзка със сътрудничеството;· популяризиране на къси вериги на доставки;· преки дейности, свързани с изпълнението на проекта за сътрудничество. <p>Продължителността на изпълняваните проекти за сътрудничество по мярката не може да бъде по-дълга от 36 месеца.</p> <p>Преките дейности, свързани с изпълнение на проекта за сътрудничество могат да обхващат създаване на обекти за търговия на дребно, транспорт, съхранение и подготовка за продажба на продукцията.</p> <p>Дейностите за популяризиране са задължителна част от проектите в рамките на мярката и имат за цел да повишат информираността за съществуването на късите вериги, като са необходими, за да ги направят жизнеспособни. Дейностите за популяризиране трябва да са свързани с конкретната къса верига на доставки, а не с ограничен брой отделни продукти, които се предлагат чрез нея.</p> <p>Подпомагат се само дейности, свързани с предлагане на продукти в обхвата на Приложение I към договора за Договора за функциониране на Европейския съюз (ДФЕС).</p>



	<p>Към проекта за сътрудничество се представя бизнес план, който доказва икономическа обосновааност на подпомагането и предвижда постигане на конкретни икономически резултати, свързани с реализирани приходи от продажби, въз основа на реализирано количество продукция.</p> <p>За да подлежат на подпомагане, проектите следва да съдържат информация относно брой и вид на участниците в сътрудничество, описание на предвидените дейности, продукти, включени в предмета на сътрудничество, план за популяризиране, както и да включва договор за създаване на обединението.</p> <p>Подпомагането е в съответствие с условията на Закона за храните, в т. ч. подзаконовите нормативни актове за специфичните изисквания за директните доставки от производители на продукти от растителен и животински произход.</p> <p>Проектните предложения, включващи разходи за инвестиции, следва да са придружени от решение за преценяване на необходимостта от извършване на оценка на въздействието върху околната среда/решение по оценка на въздействие върху околната среда/решение за преценяване на необходимостта от извършване на екологична оценка/становище по екологична оценка/решение за преценка на вероятната степен на значително отрицателно въздействие/решение по оценка за съвместимостта/писмо/разрешително от компетентния орган по околна среда (РИОСВ/МОСВ/БД), издадени по реда на ЗООС и/или ЗБР и ЗВ.</p>
Допустими разходи	<p>Допустимите разходи в рамките на интервенцията включват:</p> <ul style="list-style-type: none">- Текущи разходи във връзка с дейността на обединението за къса верига на доставки, в т.ч. разходи за заплати на до двама служители, чиито отговорности са свързани с функциониране на обединението за къси вериги на доставки и оперативни разходи, свързани с дейността;- Преки разходи за изпълнение на проекта съгласно представен бизнес план, в т.ч. разходи за транспортиране, съхранение, сортиране, маркиране, опаковане, пакетиране, етикетирание и предлагане на пазара на селскостопански продукти, както и разходи за нематериални инвестиции, свързани с извършване на дейността;- Разходите за популяризиране на проекта, в т.ч. информационни събития, излъчвания и публикации в регионални медии, печатни материали и др. промоционални дейности, насочени към късата верига на доставки.



	<p>- Разходите за възнаграждения на служителите, отговорни за функциониране на обединението, не могат да надвишават размера за средна работна заплата на заетите лица в категория „Административни и спомагателни дейности“, съгласно данни от Национален статистически институт (НСИ) към годината за кандидатстване .</p> <p>- Размерът на допустимите оперативните разходи, свързани с функционирането на обединението за къси вериги на доставки, ще бъде определен като процент от разходите за възнаграждения на служителите, отговорни за функциониране на обединението, който не може да бъде повече от 20 на сто.</p> <p>- Обосноваността на преките разходи и разходите за популяризиране на проекта ще се преценява въз основа на сравняване на оферти.</p> <p>Финансовата помощ се предоставя под формата на:</p> <ul style="list-style-type: none">- възстановяване на действително направени и платени допустими разходи;- прилагане на стандартна таблица на разходите за единица продукт и финансиране с единна ставка, определено чрез прилагане на процент към една или няколко определени категории разходи.
Бюджет по мярката	293 370 лв.
Финансови параметри на проектите	<p>Максимален размер на допустимите разходи:</p> <p>Максималният размер на допустимите разходи за един проект, изпълняван от един бенефициент (за периода на прилагане на СПРЗСР 2023-2027 г., възлиза на 391 160 лв.), а за СВОМР на МИГ Луковит-Роман на 293 370 лв., в това число за:</p> <ul style="list-style-type: none">- Текущи разходи за функциониране на обединението за къса верига на доставки, като част от допустимите разходи по проекта, които не могат да надхвърлят 30 000 лв. на година;- Разходи за популяризиране на проекта на обединението за къса верига на доставки, като част от допустимите разходи по проекта, които не могат да надхвърлят 30 000 лв. за периода на прилагане.
Размер на финансовата помощ /интензитет на помощта	Финансовата помощ е в размер до 100 % от размера на одобрените непроизводствени разходи и до 65 % от всички останали одобрени допустими разходи, включени в проекта.



<i>Приложим режим на държавни/минимални помощи</i>	Финансовото подпомагане по мярката представлява „държавна помощ“ по смисъла на чл. 107, параграф 1 от ДФЕС. Финансова помощ се предоставя при спазване на условията на Регламент (ЕС) № 1407/2013 на Комисията от 18 декември 2013 година относно прилагането на членове 107 и 108 от Договора за функционирането на Европейския съюз към помощта de minimis.
--	--

Критерии за оценка и тяхната тежест	
В обединението за къса верига на доставки участват: - най-малко 3 земеделски стопани – 15 т. - най-малко 4 земеделски стопани – 20 т.	20
Участниците в обединението: - са с регистрация в една от общините, която попада в територията на МИГ – 15 т. - са с регистрация в две от общините, която попада в територията на МИГ – 30 т.	30
Продуктите, които ще предлага обединението попадат: - само в 1 сектор (напр. само плодове и зеленчуци, ИЛИ само пчеларство, ИЛИ само мляко/месо) – 20 т. - продуктите, които ще предлага обединението попадат в повече от един сектор (напр. плодове и зеленчуци И мляко/месо; плодове и зеленчуци И пчелни продукти и др.) – 35 т.	35
Проектът е идентифициран в Концепция за интелигентно селище	15
<i>Общо:</i>	<i>100</i>

Максимален брой точки – 100 т.

Минимален брой точки – няма.

За проектни предложения, които са получили еднакъв брой точки на етап „Техническа и финансова оценка“ и има недостиг на средства за финансирането им, класирането ще се извърши по следния начин:

1. **Приоритет ще имат проектните предложения получили по-голям брой точки по критерий „Участниците в обединението са с регистрация в две от общините, която попада в територията на МИГ“**
2. В случай, че проектните предложения имат равен брой точки по посочения в т. 1 критерий, те ще бъдат класирани, съобразно получените точки по „Продуктите, които ще предлага обединението попадат в повече от един сектор“.



3. В случай, че проектните предложения имат точки по посочения в т. 2 критерий, те ще бъдат класирани, съобразно получените точки по критерий „Проектът е идентифициран в Концепция за интелигентно селище“.

Други елементи, когато е приложимо, според указанията на всяка от финансиращата съответната мярка програма	<p>Максимален срок за изпълнение на проекта – 24 месеца. В случаите на предвидени дейности за СМР, максималният срок е 36 месеца.</p> <p>В рамките на интервенцията е допустимо предоставянето на авансово плащане, в размер до 50% от стойността на одобрената финансова помощ по проектното предложение.</p>
Код и наименование на мярката	<p>Мярка 2.3: Сътрудничество за осъществяване на местни инициативи</p> <p>чл. 77, параграф 1, буква „е“ „Подкрепа за други форми на сътрудничество“ от Регламент (ЕС) 2021/2115 чрез ЕЗФРСР</p>
Цели на мярката	<p>Насърчаване на сътрудничеството между всички заинтересовани страни на територията на МИГ за реализиране на партньорски инициативи с цел подобряване качеството на живот чрез участия в културни, спортни, училищни и други местни инициативи, празници и фестивали</p>
Обхват на мярката	<p>Потребност от по-широко популяризиране на местните занаяти, традиции и обичаи, спорт, материално и нематериално културно наследство, в контекста на туристическия потенциал на територията.</p> <p>Подкрепа за съхранение и приобщаване към местното културно, историческо и природно наследство.</p> <p>Това са дейности, които могат да се споделят, съответно да се създават партньорства и обмен с други подобни организации на територията на МИГ, каквото е и желанието на местната общност.</p>
Допустими получатели	<ul style="list-style-type: none">- НПО, читалища, спортни клубове- Училища и детски градини- Общините Луковит и Роман



	<p>- МИГ</p> <p>Кандидатът задължително представя декларация за сътрудничество с най-малко един партньор, като ясно описва ролята на всеки партньор в изпълнение на проектното предложение.</p>		
Допустими дейности	<p>Допустими са дейности за реализиране на местни инициативи, вкл. проучвания, семинари, конференции, фестивали с културна или спортна насоченост, събития, свързани с популяризиране на природното и/или културно наследство, срещи и презентации на различни теми пред определените целеви групи, за запознаване на местната общност с различни теми, важни за местната общност, и др.</p>		
Допустими разходи	<p>Допустими са непроизводствени разходи за осъществяване на проекта за сътрудничество:</p> <ul style="list-style-type: none">- Разходи за възнаграждение на координатор, вкл. разходи за осигуровки за сметка на работодателя- Разходи за проучвания, свързани с дейностите по проекта- Разходи за наем на дълготрайни материални активи- Разходи за закупуване на материали, вкл. костюми/екипи и др., свързани с изпълнение на конкретните дейности- Разходи за услуги – напр. озвучаване, наем на сцена, осветление, др.- Разходи за разпространение на информация и популяризиране- Други разходи, обвързани с провеждане на дейностите по проекта.		
Бюджет по мярката	97 790 лв.		
Финансови параметри на проектите	<p>Максималната стойност на едно проектно предложение е 40 000 лв.</p> <p>Минимална стойност – 10 000 лв.</p>		
Размер на финансовата помощ /интензитет на помощта	Безвъзмездната финансова помощ е до 100% от допустимите разходи.		
<table border="1"><tr><td>Критерии за оценка и тяхната тежест</td><td>ТОЧКИ</td></tr></table>		Критерии за оценка и тяхната тежест	ТОЧКИ
Критерии за оценка и тяхната тежест	ТОЧКИ		



Проектното предложение включва споразумение за сътрудничество между най-малко 3 участници	25
Проектното предложение се изпълнява на територията на повече от едно населено място	20
Проектното предложение включва в дейностите доброволци от местната общност	20
Проектното предложение е насочено към млади хора до 40 г., жени, възрастни хора или малцинствени групи	20
Проектът е идентифициран в Концепция за интелигентно селище	15
<i>Общо:</i>	<i>100</i>

Максимален брой точки – 100 т.

Минимален брой точки – няма.

За проектни предложения, които са получили еднакъв брой точки на етап „Техническа и финансова оценка“ и има недостиг на средства за финансирането им, класирането ще се извърши по следния начин:

1. Приоритет ще имат проектните предложения получили по-голям брой точки по критерий „Проектното предложение включва споразумение за сътрудничество между най-малко 3 участници“
2. В случай, че проектните предложения имат равен брой точки по посочения в т. 1 критерий, те ще бъдат класирани, съобразно получените точки по „Проектното предложение се изпълнява на територията на повече от едно населено място“.
3. В случай, че проектните предложения имат точки по посочения в т. 2 критерий, те ще бъдат класирани, съобразно получените точки по критерий „Проектът е идентифициран в Концепция за интелигентно селище“.

Код и наименование на мярката	Мярка 2.4: Подготвителни дейности за разработване на концепции за интелигентни селища „Smart villages“ чл. 77, параграф 1, буква „д“ от Регламент (ЕС) 2021/2115 чрез ЕЗФРСР
Цели на мярката	Целта на мярката е постигане на по-добро качество на живот и устойчиво развитие чрез подобряване на икономическите, социални



	<p>и/или екологични условия в съответното населено място като се приложи концепция за „интелигентно селище“.</p> <p>Да се укрепи и обедини общността в селото около обща идея/вариант за развитието му в съответствие с концепцията за „интелигентно селище“, да се развият социалният живот и местната икономика, да се заздравят вече създадените и да се изградят нови връзки с града, околните села, администрацията, гражданския сектор.</p>
Обхват на мярката	Разработване на концепция (опростен вариант на стратегия) за интелигентен преход на икономиката в населеното място (или няколко населени места с общи проблеми и/или предизвикателства) на основата на подход за интегрирано териториално развитие и/или като отделни, самостоятелни иновативни социални, технологични и/или цифрови решения , съответстващи на принципите на тази концепция като инструмент/и за териториално развитие
Допустими получатели	Група от местни активни субекти: граждани, НПО, фирми, ЗП и административни органи
Допустими дейности	Допустими дейности: <ul style="list-style-type: none">• Обучение на местни лидери и заинтересовани страни;• Проучвания и анализи на територията;• Разработване на концепция за интелигентно селище
Допустими разходи	Работна/информационна среща; информационни срещи/семинари; обучения, конференции, публикации, извършване на експертна работа - съгласно списък с опростени разходи.
Финансови параметри на проектите	Минимален размер на общо допустимите разходи по проект – 1 000 лв. Максимален размер на общо допустимите разходи по проект - 1995 лв.
Бюджет по мярката	9 779 лева
Размер на финансовата помощ /интензитет на помощта	1. Интензитетът на помощта по мярката е 100 %. 2. Финансовата помощ се предоставя под формата на възстановяване на действително направени и платени допустими разходи. 3. Финансовата помощ се възстановява на принципа на опростени разходи.



Критерии за оценка и тяхната тежест	Точки
Концепцията е разработена от представители на: <ul style="list-style-type: none">• Един сектор – публичен ИЛИ частен ИЛИ неправителствен – 10 т.• Два сектора: публичен и частен ИЛИ публичен и неправителствен ИЛИ частен и неправителствен – 20 т.• три сектора: публичен, частен и неправителствен – 30 т.	30
Концепцията съдържа SWOT анализ	20
В концепцията са идентифицирани проектни идеи като са посочени различни източници на финансиране: собствени средства, дарители (частно финансиране), европейски фондове, стратегията за ВОМР на МИГ Луковит-Роман, доброволчество, други източници на финансиране и т.н.	30
Проектът е иновативен по смисъла на ЛИДЕР	20
<i>Общо:</i>	<i>100</i>

Максимален брой точки – 100 т.

Минимален брой точки – няма.

За проектни предложения, които са получили еднакъв брой точки на етап „Техническа и финансова оценка“ и има недостиг на средства за финансирането им, класирането ще се извърши по следния начин:

1. Приоритет ще имат проектните предложения получили по-голям брой точки по критерий „Концепцията е разработена от представители на три сектора: публичен, частен и неправителствен“
2. В случай, че проектните предложения имат равен брой точки по посочения в т. 1 критерий, те ще бъдат класирани, съобразно получените точки по критерий „В концепцията са идентифицирани проектни идеи като са посочени различни източници на финансиране: собствени средства, дарители (частно финансиране), европейски фондове, стратегията за ВОМР на МИГ Луковит-Роман, доброволчество, други източници на финансиране и т.н.“.
3. В случай, че проектните предложения имат точки по посочения в т. 2 критерий, те ще бъдат класирани, съобразно получените точки по критерий „Концепцията съдържа SWOT анализ“.



ПРЧР 2021 –
2027 г.
(ЕСФ+)

ОБЩИ УСЛОВИЯ ПО МЕРКИТЕ ОТ ПРЧР 2021-2027

Максималният размер на общите допустими разходи за всеки проект е в рамките на 391 166 лева (равностойността на 200 000 евро).

Максималният интензитет на помощта е до 100 % от общата стойност на допустимите разходи. Допустимите разходи се определят на база изискванията на глава 5, раздел I от ЗУСЕФСУ, разпоредбите на Регламент № 2018/1046, Регламент (ЕС) 2021/1057, Регламент (ЕС) 2021/1060 и приложимото национално законодателство за финансовата рамка 2021 – 2027.

На основание чл. 57, ал. 2 от ЗУСЕФСУ не са допустими разходи за проекти или дейности, които са физически завършени или изцяло осъществени преди подаването на формуляра за кандидатстване от бенефициента, независимо дали всички свързани плащания са извършени от него, освен в случаите на чл. 59а от ЗУСЕФСУ.

За всяка една процедура в изпълнение на СВОМР, в Условието за кандидатстване, МИГ ще посочи конкретно видовете разходи.

Съгласно чл. 53 от Регламент (ЕС) № 2021/1060, в случай че общите разходи за дадена операция не надвишават 200 000 EUR, приносът, предоставен на бенефициента е под формата на единични разходи, еднократни суми или единни ставки, с изключение на операциите, подкрепата за които представлява държавна помощ. При прилагане на опростено отчитане на разходите се спазват разпоредбите на чл. 55. от ЗУСЕФСУ и чл. 53, 54 в), чл. 56 и чл. 94(2) от Регламент (ЕС) № 2021/1060 на Европейския парламент.“

По проектите на МИГ е задължително прилагането на опростено отчитане на разходите, като типът опростено отчитане ще се разпише в Условието за кандидатстване, съгласно Методология на УО на ПРЧР за прилагане на варианти за опростено отчитане на разходи, която ще бъде предоставена от УО допълнително.

Неизчерпателен списък на типовете допустими разходи:

- разходи за възнаграждения;
- разходи за командировки;
- разходи за закупуване на материали и консумативи;
- разходи за дълготрайни материални активи- разходи за закупуване на обзавеждане и оборудване, когато тази покупка е крайно необходима за постигане на целта на операцията, или тези вещи са напълно амортизирани по време на операцията или закупуването им е най-икономичният вариант – следва да се обоснове и аргументира необходимостта от тези разходи;



- разходи за обучения;
- разходи, произтичащи от договори за изработка/услуга или договори за поръчка, по реда на ЗЗД, пряко свързани и необходими за изпълнение на проектните дейности (например: за обучения, за наем на зали, за организиране на събития, за изготвяне на анализи и проучвания, за разработване на програми и др.);
- разходи за застраховка;
- разходи за видимост, прозрачност и комуникация, като същите задължително са част от допустимите разходи за организация и управление;
- разходи за организация и управление;

Недопустими разходи:

- разходи, финансирани по друга операция, програма или каквато и да е друга финансова схема, произлизаща от националния бюджет, от бюджета на Общността или от друга донорска програма;
- глоби, финансови санкции и разходи за разрешаване на спорове;
- комисионите и загубите от курсови разлики при обмяна на чужда валута, с изключение на случаите на предоставянето на финансова подкрепа чрез финансови инструменти;
- възстановим данък върху добавената стойност;
- разходи за закупуване на моторни превозни средства,
- разходите за гаранции, осигурени от банка или от друга финансова институция, с изключение на разходите по финансови инструменти;
- лихви по дългове, освен във връзка с безвъзмездни средства, предоставени под формата на лихвени субсидии или субсидии за гаранционни такси;
- субсидиране на лихва по одобрени схеми за държавни помощи и разноските за финансови транзакции;
- разходи за закупуване на земя и недвижимо имущество, както и закупуването на инфраструктура;
- закупуване на материални активи втора употреба;
- разходи за консултантски услуги, свързани с подготовката и/или попълването на документите за кандидатстване за финансова подкрепа.

На основание чл. 57, ал. 2 от ЗУСЕФСУ не са допустими разходи за проекти или дейности, които са физически завършени или изцяло осъществени преди подаването на формуляра за кандидатстване от бенефициента, независимо дали всички свързани плащания са извършени от него, освен в случаите на чл. 59а от ЗУСЕФСУ.

РЕЖИМ НА МИНИМАЛНА ПОМОЩ



Мерките с финансиране от ПРЧР 2021-2027 ще се изпълняват в съответствие с правилата за минимална помощ (правилото de minimis) по смисъла на Регламент (ЕС) № 1407/2013 на Комисията от 18 декември 2013 г. относно прилагането на членове 107 и 108 от Договора за функционирането на Европейския съюз (ДФЕС) към помощта de minimis, публикуван в Официален вестник на ЕС L 352 от 24.12.2013 г. и последващи изменения на нормативната уредба в областта на държавните и минималните помощи.

Следва да се има предвид, че кандидати и/или партньори са недопустими да получат минимална помощ, съответно и да бъдат бенефициенти по мерките на ПРЧР за ВОМР, ако попадат в забранителните режими на помощ в съответствие с Регламент (ЕС) № 1407/2013 г. и последващи изменения на нормативната уредба в областта на държавните и минималните помощи.

ДЕМАРКАЦИЯ

Стратегическият план за развитие на земеделието и селските райони (СПРЗСР) 2023-2027 се очаква да финансира дейности за насърчаване и подпомагане на зеления и цифровия преход в областта на селското и горското стопанство. Тези сектори няма да бъдат подкрепяни по ПРЧР, а земеделските стопани няма да бъдат бенефициенти по ПРЧР за присъщата им дейност.

СПРЗСР 2023-2027 ще финансира мерки за подобряване на знанията и професионалната квалификация на заетите в сферата на селското и горското стопанство и на земеделските производители. Такива мерки няма да бъдат финансирани от ПРЧР, т.е. няма да се предоставя обучение придобиване на професионална квалификация по професии от област на образование с код 62 „Селско, горско и рибно стопанство“ с изключение на професионално направление с код 622 „Градинарство (паркове и градини)“ от Списъка на професиите за професионално образование и обучение по чл. 6 от ЗПОО.

За насърчаване на социално-икономическата интеграция на маргинализирани общности, като ромите, мерките по ПРЧР ще се допълват от дейностите по линия на Програма „Образование“ (ПО) 2021-2027, по която са предвидени дейности за подобряване на приобщаващия характер на образователната система и за грижи в ранна детска възраст. ПО ще насочи подкрепа за по-пълно обхващане на децата в предучилищно и училищното образование (с акцент върху уязвими групи, вкл. маргинализирани групи като ромите), създаване на условия за достъп до образование чрез преодоляване на демографски, социални и културни бариери, както и за мерки за десегрегация на училищата и за утвърждаване на интеркултурното образование. ПРЧР ще подкрепя мерки, насочени към деца и младежи от маргинализирани общности, като ромите, вкл. и техните семейства, които се реализират извън формалното образование.

**Код и
наименован
ие на
мярката**

Мярка 1.5. ПРЧР – А „Активиране на безработни и неактивни лица, вкл. социално предприемачество“



Цели и обхват на мярката	<p>Интервенцията съответства на:</p> <p>Приоритет 1: Насърчаване на заетостта и развитието на умения, СЦ 1 „Подобряване на достъпа до трудова заетост и мерки за активизиране за всички лица, търсещи работа, и най-вече за младите хора, по-специално чрез изпълнението на гаранцията за младежта, за дългосрочно безработните и групите в неравностойно положение на пазара на труда и за неактивните лица, както и чрез насърчаване на самостоятелната заетост и социалната икономика“ и Приоритет 3 Насърчаване на младежката заетост, СЦ „Подобряване на достъпа до трудова заетост и мерки за активизиране за всички лица, търсещи работа, и най-вече за младите хора, по-специално чрез изпълнението на гаранцията за младежта, за дългосрочно безработните и групите в неравностойно положение на пазара на труда и за неактивните лица, както и чрез насърчаване на самостоятелната заетост и социалната икономика“</p> <p>Целта на конкретната мярка е подобряване на достъпа до трудова заетост и мерки за активизиране за всички лица, търсещи работа, и най-вече за младите хора, за дългосрочно безработните и групите в неравностойно положение на пазара на труда и за неактивните лица, както и чрез насърчаване на самостоятелната заетост и социалната икономика.</p>
Анализ на резултатите от изпълнението на аналогична мярка от СВОМР 2014-2020	<p>По процедура BG05M9OP001-1.087 "Активизиране на безработни и неактивни лица в общините Луковит и Роман" са подадени 2 проектни предложения – едното от община Роман, а другото от частна фирма. Двата проекта са класирани, сключени са договори, които впоследствие са прекратени по искане на бенефициентите. Мотивите са, че изпълнението на договорите съвпадна с пандемията „Ковид-19“ и дейностите беше невъзможно да се реализират. При новото обявяване на процедура по мярката (BG05M9OP001-1.118) е подадено едно проектно предложение от община Луковит, сключен е договор и проектът е изпълнен успешно. Издирени са и са активирани безработни лица, които в предходните години само са завършили професионална квалификация по специалността „Работник в озеленяването“, но не са работили по специалността. На 17 от тях е осигурена субсидирана заетост на длъжност „Работник, озеленяване“. От тях 1 лице над 54 г.; 9 лица от ромски произход на възраст от 30 до 54 г., вкл. с ниско образование - 9 бр. и 7 лица от групата на неактивните участници на възраст до 29 г. вкл., извън обучение или образование. 14 от лицата са се определили в група в неравностойно положение „Малцинства“ – роми.</p> <p>Проведено е обучение с продължителност 600 уч. часа, спец. "Помощник-възпитател в отглеждането и възпитанието на деца". Успешно завършили 6 безработни лица до 29 г. от гр. Луковит и села от общината. В рамките на</p>



	<p>проекта всички са наети на работа на длъжност "помощник-възпитател" за 12 месеца. За 3 от тях е осигурена заетост за 3 месеца след приключване на проекта.</p>
Допустими получатели	<p>Целеви групи:</p> <ul style="list-style-type: none">✓ Безработни, вкл. продължително безработни; Неактивни лица; Лица в неравностойно положение, хора с увреждания; Лица с основно и по-ниско образование и/или без квалификация;✓ Безработни младежи, вкл. продължително безработни; Младежи с основно и по-ниско образование и без квалификация; Неактивни младежи и младежи NEETs (не участващи в заетост, обучение и образование); Търсещи работа младежи✓ Предприятия/организации - субекти на социалната и солидарна икономика; Лица, заети в социални предприятия/организации, субекти на социалната и солидарна икономика <p>Допустими получатели:</p> <ul style="list-style-type: none">✓ Работодатели, вкл. общини; НПО;✓ Социални предприятия; субекти на социалната и солидарна икономика. <p>Допустимите бенефициенти (кандидати и партньори) трябва да имат адресна регистрация и да извършват дейността си на територията на МИГ Луковит-Роман.</p> <p>Партньорството е допустимо, но не е задължително.</p>
Анализ за необходимостта от мярката на територията на МИГ – конкретни местни специфики и обстоятелства	<p>Съгласно данните предоставени от ДБТ Мездра и ДБТ Луковит за безработицата към 31.12.2020 г., на територията на МИГ Луковит-Роман, броят на регистрираните безработни е 1580 души. Равнището на безработица за община Луковит е 17,8%, а за община Роман – 21,11 %. Преобладават регистрираните безработни с продължителност до 12 месеца – 822 бр. или 52,03 % от всички безработни лица. Регистрираните безработни над 12 месеца са 758 - 47,97 %. През 2022 г. безработицата на територията на МИГ намалява, като броят им е 1187д. Равнището на безработица през 2022 г. за община Луковит е 14,5 %, а за община Роман – 15,9 %. По полов признак преобладават безработните жени, които заемат над 51 % от безработните лица. Задълбочаващите се демографски процеси на територията на МИГ, свързани с ниската раждаемост, намаляващите лица в трудоспособна възраст и застаряването на работната сила, оказват неблагоприятно въздействие и върху пазара на труда, като изискват анализ на уязвимите групи безработни лица. Това са безработни с по-ниска конкурентоспособност на пазара на труда, в които се включват: безработни младежи до 29-годишна възраст;</p>



	<p>продължително безработни лица; безработни лица с трайни увреждания; безработни над 55-годишна възраст (в Луковит 175 лица, от които 82 жени); хора с основно или по-ниско образование, или без професионална квалификация. И през 2022 г. безработните лица до 29 години и тези над 50 години са в категорията уязвими групи безработни лица, като техният дял е съответно 13,21% и 40,33 %. На територията на МИГ специфична уязвима група на пазара на труда са безработните на възраст от 30 до 49 г. – 46,46 % от безработните лица. По принцип това са най-активните и адаптивни лица на пазара на труда, но в случая не е така. Лица с неподходяща квалификация, или без образование, на възраст от 30 до 49 г. често остават продължително безработни или разчитат само на субсидирана заетост, което ги обезкуражава и ги прави зависими от социални програми и мерки на пазара на труда, по принцип насочени към други уязвими групи.</p> <p>Безработните лица с основно и по-ниско образование през 2022 г. са 65,64%. Ниската степен на образование или липсата на квалификация предопределят продължителния престой на тези лица на пазара на труда.</p> <p>През 2022 г. регистрираните безработни лица с увреждания са 83, или 7,33 % .</p>
Допустими дейности	<p><u>А. Дейности за активиране, мотивиране, обучения и субсидирана заетост</u></p> <p><u>1. Активиране, мотивиране и включване в заетост на неактивни и безработни лица. Активиране, мотивиране и включване в заетост на неактивни и безработни младежи, в т.ч. продължително безработните и NEETs.</u></p> <p>Идентифициране, активиране, трудово консултиране и професионално ориентиране, мотивиране на неактивни лица за включване на пазара на труда, както и за регистрация в ДБТ.</p> <p>Идентифицираните неактивни лица могат да бъдат включвани в различни видове обучения (виж т. 2), съобразно техните потребности.</p> <p>За продължително безработните лица (безработни над 12 м.) могат да се предвидят дейности, като напр., за преодоляване на липсата на квалификация, навици, мотивация за работа, в т.ч. мотивиране, професионално ориентиране; професионално обучение, обучения за придобиване на ключова компетентност, обучение по време на работа и др.</p> <p><u>2.Подобряване конкурентоспособността на уязвимите групи на пазара на труда чрез повишаване на уменията, компетенциите и професионалната квалификация с отчитане на местните възможности на пазара на труда и икономиката.</u></p> <p>Дейностите могат да включват обучения за придобиване на дигитални умения, умения, свързани със зеления преход, професионална квалификация, ключови компетенции и др., съобразени с индивидуалните характеристики на лицата от</p>



целевите групи и съобразени с потребностите на работодателите от квалифициран работна сила, която да наемат.

Мярката може да включва дейности за адаптиране към промените и към работодателите, чрез преквалификация, придобиване на нови умения, вкл. „зелени“ и дигитални, и предоставяне на нови възможности за заетост.

Обученията могат да бъдат насочени към придобиване и развитие на умения и компетентности, необходими във връзка с бъдещето на труда (тип „меки умения“ и преносими умения), по-специално: организационни умения, вкл. работа в екип, разрешаване на проблеми, управление на времето и др.

3.Целенасочена подкрепа за осигуряване на заетост, вкл. чрез трудово консултиране, кариерно ориентиране, обучение на работното място, субсидирана заетост. Осигуряване на заетост за младежите, вкл. чрез трудово консултиране, кариерно ориентиране, стажове, обучение на работното място, субсидирана заетост.

Работодателите-бенефициенти или партньори могат да получат стимули за разкриване на нови работни места и субсидии за възнаграждения при включване в заетост на хора в неравностойно положение, в т.ч. лица с увреждания, продължително безработни, активирани неактивни лица, безработни или неактивни лица с по-ниско от средното образование, безработни младежи, вкл. чрез финансиране на ментори за тях за улесняване на включването им в устойчива заетост. За безработните младежи също са допустими стажове и обучение на работното място, субсидирана заетост.

Не е допустимо в една мярка и един проект да се включи само дейност за предоставяне на субсидирана заетост.

Б. Подкрепа за развитие на предприятията от социалната икономика с цел създаване на условия за устойчива заетост на хора в неравностойно положение и изпълнение на социално-значими дейности

Дейностите могат да бъдат насочени към подкрепа за стартирането на социални предприятия - стимулиране на потенциални предприемачи, развитие и преценка на бизнес идеи, разработване на бизнес планове, обучения за предприемачески умения в областта на социалното предприемачество, подкрепа за регистрация на бизнес дейности, др.

Дейностите могат да са насочени и към съществуващи социални предприятия, вкл. за развитие на умения на заетите в тях чрез различни видове обучения за повишаване на уменията (вкл. дигиталните и зелените умения), компетенциите и професионалната квалификация, чрез субсидии за създаване на устойчиви работни места и за възнаграждения за новоназначени лица от



	<p>уязвимите групи, с акцент върху жените, хора с намалена работоспособност и продължително безработни.</p> <p>Насърчава се включването на обучения за развитие на умения за социално предприемачество и управление на социално предприятие, в т.ч. дигитални, както и умения насочени към „позеленяване“ на дейността или на продуктите/услугите/процесите в социалните предприятия.</p> <p>Видовете дейности отговарят на принципа „Ненанасяне на значителна вреда“, тъй като не се очаква да имат значително отрицателно въздействие върху околната среда поради тяхното естество. Видовете действия трябва да бъдат в съответствие с принципите, залегнали в Хартата на основните права на ЕС (ХОП) и Конвенцията на ООН за правата на хората с увреждания (КПХУ).</p>
Допустими разходи	<i>Съгл. ОБЩИ УСЛОВИЯ ПО МЕРКИТЕ ОТ ПРЧР 2021-2027</i>
Бюджет на мярката	400 000 лв.
Финансови параметри на проектите	Минимален размер на проект - 50 000 лева Максимален размер проект - 200 000 лева
Размер на финансовата помощ /интензитет на помощта	100 % от общата стойност на допустимите разходи
Индикатори (показатели) за краен продукт и за резултат (брой)	<p>За краен продукт:</p> <p>Безработни, вкл. продължително безработни; Безработни, вкл. безработни младежи; Участници в неравностойно положение; Неактивни; Малцинства (вкл. маргинализирани общности като ромите)</p> <p><u>Специфичен за територията индикатор:</u></p> <p>Безработни на възраст от 30 до 49 г.</p> <p>За резултат:</p> <p>Участници, които при напускане на операцията са започнали да търсят работа;</p>



	<p>Участници, които при напускане на операцията получават квалификация;</p> <p>Участници, които при напускане на операцията имат работа, вкл. като самостоятелно заети лица;</p> <p>Участници, които при напускане на операцията са придобили дигитални умения;</p> <p>Участници от малцинства, които при напускане на операцията са започнали да търсят работа;</p> <p>Участници от малцинства, които при напускане на операцията получават квалификация или имат работа, вкл. като самостоятелно заети лица.</p>
--	--

<i>Приложим режим на държавни/минимални помощи</i>	Съгл. ОБЩИ УСЛОВИЯ ПО МЕРКИТЕ ОТ ПРЧР 2021-2027
--	--

За оценка на проектите по настоящата мярка ще бъдат използвани критериите за техническа и финансова оценка, одобрени от Комитета за наблюдение на ПРЧР 2021-2027 г., съгласно Указания от УО за прилагане на подхода ВОМР с ресурси от ПРЧР.

Допълнителни специфични критерии за територията	Точки
Проектът осигурява нови работни места - 2 работни места – 10 т. - над 2 работни места – 20 т.	20
Осигурена устойчива заетост след приключване на проекта за не по-малко от половината новоназначени до 3 месеца – 10 т. от 3 до 6 месеца – 20 т.	20
Проектът е идентифициран в концепция за интелигентно селище	20
<i>Общо за специфичните критерии:</i>	60
Максимален брой точки – 100 т. Минимален брой точки – няма.	
За проектни предложения, които са получили еднакъв брой точки на етап „Техническа и финансова оценка“ и има недостиг на средства за финансирането им, класирането ще се извърши по следния начин:	



1. Приоритет ще имат проектните предложения получили по-голям брой точки по критерий „**Проектът осигурява нови работни места**“
2. В случай, че проектните предложения имат равен брой точки по посочения в т. 1 критерий, те ще бъдат класирани, съобразно получените точки по критерий „**Осигурена устойчива заетост след приключване на проекта за не по-малко от половината новоназначени**“.
3. В случай, че проектните предложения имат точки по посочения в т. 2 критерий, те ще бъдат класирани, съобразно получените точки по критерий „**Проектът е идентифициран в концепция за интелигентно селище**“.

Код и наименование на мярката	Мярка 1.6. ПРЧР – АЖ „Насърчаване на активния живот на възрастните хора и остаряването в добро здраве“
Цели и обхват на мярката	Интервенцията съответства на: Приоритет 1: Насърчаване на заетостта и развитието на умения СЦ 4 „Насърчаване на адаптирането на работниците, предприятията и предприемачите към промените, на активен живот за възрастните хора и остаряване в добро здраве, както и на здравословна и добре приспособена работна среда, която отчита рисковете за здравето“ (само за група дейности „Мерки за активен живот на възрастните хора в пенсионна възраст и остаряване в добро здраве“) Цел на конкретната мярка: Подкрепа за активно участие на възрастните хора в икономиката и обществото и осигуряване на по-доброто им здраве.
Анализ на резултатите от изпълнението на аналогична мярка от СВОМР 2014-2020	Не е изпълнявана аналогична мярка



Допустими получатели	<p>Допустими целеви групи:</p> <p>Възрастни лица.</p> <p>Допустими бенефициенти /кандидати и партньори/</p> <p>Общини Луковит и Роман,</p> <p>Неправителствени организации,</p> <p>Читалища,</p> <p>Доставчици на здравни услуги.</p> <p>Партньорството е допустимо, но не е задължително.</p> <p>Допустимите бенефициенти (кандидати и партньори) трябва да имат адресна регистрация и да извършват дейността си на територията на МИГ Луковит-Роман.</p>
Анализ за необходимостта от мярката на територията на МИГ – конкретни местни специфики и обстоятелства	<p>Възrastовата структура на населението на МИГ Луковит - Роман показва натрупване на населението във високите възрасти над 55 години, дори над 65 г., което показва регресивен тип възрастова структура, т.е. поколението на прародителите превишава поколението на децата. Наблюдава дисбаланс между съотношението на младите хора (под трудоспособна възраст) и хората в пенсионна възраст. В края на 2021 г. лицата на възраст 65 и повече навършени години са 5333 д., или 25,27 % от населението на територията. В селата е силно изявено застаряването на населението, каквато е и тенденцията на територията на страната.</p> <p>По данни от Интегрирана стратегия за развитие на Северозападен регион за периода 2021-2027 г., абсолютният и относителен дял на населението на възраст над 65 г. ще нараства. Очакванията са до 2035 г. този процент да достигне 30%. Това ще постави под въпрос устойчивостта на осигурителната система: от едната страна ще има много получаващи, а от другата - все по-намаляващ брой работещи, т.е. внасящи осигуровки и данъци.</p> <p>Влошаването на възрастовата структура на населението ще рефлектира и върху размера и качеството на трудовите ресурси. Застаряването на работната сила в условия на динамичен пазар на труда, с постоянно променящи се изисквания към квалификацията и професионалните умения на заетите, поражда необходимостта от насърчаване на ученето през целия живот. Застаряващото население ще повиши натиска върху публичните разходи за пенсии, здравеопазване и социални грижи.</p>
Допустими дейности	1.Насърчаване на възрастните хора за по-дълго участие на пазара на труда (мотивиране за работа, разясняване на възможностите за различни форми на



	<p>труд, подпомагане за започване на надомна работа или работа от разстояние и др.), насочване към работодатели и помощ при кандидатстване за работа и др.</p> <p>2.Активиране на възрастните хора чрез насърчаване на активно социално поведение и доброволчество, инициране, организиране и включване в различни форми на участие в местни инициативи или инициативи за взаимопомощ във връзка с актуални за възрастните хора проблеми.</p> <p>3.Осигуряване опазване на здравето чрез превенция на заболяванията и грижа за здравето, в т.ч. провеждане на информационни събития, обучение по първа помощ, бедствена готовност, психо-социална подкрепа, информиране за възможности за рехабилитация и поддържаща здравео активност и др., вкл. с активното участие на самите възрастни хора в организацията и провеждането на дейностите с цел ангажираност и активност.</p> <p><i>Видовете дейности отговарят на принципа „Ненанасяне на значителна вреда“, тъй като не се очаква да имат значително отрицателно въздействие върху околната среда поради тяхното естество. Видовете действия трябва да бъдат в съответствие с принципите, залегнали в Хартата на основните права на ЕС (ХОП) и Конвенцията на ООН за правата на хората с увреждания (КПХУ).</i></p>
Допустими разходи	<i>Виж ОБЩИ УСЛОВИЯ ПО МЕРКИТЕ ОТ ПРЧР 2021-2027</i>
Бюджет на мярката	236 400,00 лв.
Финансови параметри на проектите	Минимална стойност на проект – 50 000 лв. Максимална стойност на проект – 236 400 лв.
Размер на финансовата помощ /интензитет на помощта	100 %
Индикатори (показатели) за краен продукт и за резултат (брой)	<p><u>За краен продукт:</u> Участници на 55 и повече години;</p> <p><u>За резултат:</u> Участници на 55 и повече години, получили подкрепа чрез мерки за активен начин на живот; Участници, които при напускане на операцията получават квалификация</p>



Приложим
режим на
държавни/ми
нимални
помощи

Виж ОБЩИ УСЛОВИЯ ПО МЕРКИТЕ ОТ ПРЧР 2021-2027

За оценка на проектите по настоящата мярка ще бъдат използвани критериите за техническа и финансова оценка, одобрени от Комитета за наблюдение на ПРЧР 2021-2027 г., съгласно Указания от УО за прилагане на подхода ВОМР с ресурси от ПРЧР.

Допълнителни специфични критерии за територията	точки
Дейностите по проекта обхващат жители на повече от едно населено място: <ul style="list-style-type: none">- две населени места – 15 т.- повече от две населени места – 20 т.	20
Проектът включва дейности, свързани с опазване на здравето: <ul style="list-style-type: none">- превенция на заболяванията и грижа за здравето, в т.ч. провеждане на информационни събития, обучение по първа помощ, бедствена готовност, информирание за възможности за рехабилитация и др. – 10 т.- превенция на заболяванията и гриза за здравето чрез психо-социална подкрепа и/или поддържаща здравето активност, в т.ч. клубове по танци/йога/ аеробика/ походи и др. – 10 т.	20
Проектът е идентифициран в концепция за интелигентно селище	20
Общо за специфичните критерии:	60

Максимален брой точки – 100 т.

Минимален брой точки – няма.

За проектни предложения, които са получили еднакъв брой точки на етап „Техническа и финансова оценка“ и има недостиг на средства за финансирането им, класирането ще се извърши по следния начин:

1. Приоритет ще имат проектните предложения получили по-голям брой точки по критерий „**Проектът включва дейности, свързани с опазване на здравето**“
2. В случай, че проектните предложения имат равен брой точки по посочения в т. 1 критерий, те ще бъдат класирани, съобразно получените точки по критерий „**Дейностите по проекта обхващат жители на повече от едно населено място**“.



3. В случай, че проектните предложения имат точки по посочения в т. 2 критерий, те ще бъдат класирани, съобразно получените точки по критерий „Проектът е идентифициран в концепция за интелигентно селище“.

Код и наименование на мярката	Мярка 1.7. ПРЧР- СИИ „Социално-икономическа интеграция на маргинализирани общности като ромите, вкл. общностна работа и ранно детско развитие"
Цели и обхват на мярката	Интервенцията съответства на:
	<p>Приоритет 2 Социално включване и равни възможности, СЦ 2 „Насърчаване на социално-икономическата интеграция на маргинализираните общности като ромите“</p> <p>Цел на конкретната мярка от СВОМР;</p> <p>Общата цел на мярката е намаляване на бедността и повишаване на социалното включване сред ромите. Мярката ще допринесе за повишаването качеството на живот, както и до трайната интеграция на най-маргинализираните общности като ромите чрез реализацията на комплексни мерки и прилагането на интегриран подход. Основна цел на мярката е пряко или косвено подобряване на детското благосъстояние, защита правата на детето и равенството на половете.</p> <p>Мярката е насочена към социално-икономическа интеграция на маргинализирани групи от населението, с фокус върху ромите, като ще допринесе за подобряване достъпа до заетост, образование, обучение, социални и здравни услуги. Освен това ще бъдат реализирани дейности, благодарение на които ще се създадат условия за преодоляване на негативни стереотипи, недопускане на неравно третиране и подкрепа за реализацията на основните икономически, социални и културни права. Дейностите ще се осъществяват чрез прилагане на индивидуален подход, отчитащ потребностите на отделните хора, нуждите на „отделния човек“ ще бъдат в „центъра“ на вниманието, от една страна, и съобразяване със спецификите на територията и населените места, в които ще се извършват дейностите, от друга. Ще се прилага задължително интегриран и иновативен подход, тъй като проблемите пред ромската общност имат комплексен характер.</p> <p>Мярката ще допринесе за изпълнение на целите на Национална стратегия на Република България за равенство, приобщаване и участие на ромите (2020-</p>



	<p>2030), областните стратегии (Ловеч и Враца) и общински планове (Луковит и Роман) за действие в изпълнение на областните стратегии, Национална стратегия за намаляване на бедността и насърчаване на социалното включване 2030 г., както и на общинските планове за развитие на социалните услуги.</p>
<p>Анализ на резултатите от изпълнението на аналогична мярка от СВОМР 2014-2020</p>	<p>По мярка 19 – ОПРЧР - СИИ Социално-икономическа интеграция на уязвими групи от СВОМР са подадени 2 проектни предложение, единият договор е прекратен по желание на бенефициента. Вторият проект, с бенефициент Община Луковит, е успешно изпълнен. В три села от общината е осигурена е субсидирана заетост на лица от ромската общност, също така бяха създадени общностни центрове за деца и семейства в тези села. Всички назначени по трудов договор лица са представители на ромската общност и/или хора с увреждания. Създаден е документален филм за проекта - https://www.youtube.com/watch?v=2uWILgjl6j4&t=5s. В допълнение община Луковит реализира още 2 проекта по мярка 19 – ОПРЧР – АВ Приобщаване и активно включване, в които централно място заема общностната работа сред маргинализираните групи и включване на деца и родители в дейности за ранно детско развитие, като в села от общината бяха организирани общностни центрове за деца и семейства и „училища за родители“ с акцент върху ранното детско развитие на децата от ромската общност по теми като „здравословно хранене“, „имунизации“, „психомоторно и психосоциално развитие на децата от 0 до 6 г. възраст. Наетите лица на трудов договор по проектите са изцяло представители на ромската общност и на хора с увреждания от същата общност – майки, бащи, баби и дядовци на децата, които бяха обхванати от проектните дейности.</p>
<p>Допустими получатели</p>	<p>целева група:</p> <p>Лица, представители на маргинализирани общности като ромите;</p> <p>Деца в нужда и техните семейства (<i>Лица на възраст под 18 г., изложени на риск от бедност или социално изключване</i>)</p> <p>Допустими бенефициенти/кандидати и партньори/</p> <p>Доставчици на социални и здравни услуги; работодатели; общини; читалища; неправителствени организации; социални предприятия</p> <p>Партньорството е допустимо, но не е задължително.</p> <p>Допустимите бенефициенти (кандидати и партньори) трябва да имат адресна регистрация и да извършват дейността си на територията на МИГ Луковит-Роман.</p>
<p>Анализ за необходимост</p>	<p>По данни от преброяването през 2021 г. на доброволния въпрос за самоопределянето на етническата принадлежност на анкетираните са</p>



<p>тга от мярката на територията на МИГ – конкретни местни специфики и обстоятелств а</p>	<p>отговорили 19801 души. Най-висок е дялът на представителите на българската етническа група – 80,7 %, следван от ромското население 12,99 % и турския етнос 0,78 %. По експертно наблюдение процентът на ромската общност в община Луковит е доста по-голям, тъй като е характерно част от ромите да се самоопределят като българи, а друга част се самоопределят в зависимост от обстоятелствата. Те носят социални характеристики, типични за мнозинството от ромското население, но не приемат да бъдат идентифицирани с тази етническа група.</p> <p>По данни от „План за действие на община Луковит за периода 2022-2023 г. в изпълнение на областната стратегия за приобщаване на българските граждани от ромски произход и други граждани в уязвимо социално положение, живеещи в сходна на ромите ситуация“ при децата от 0 до 9 години на територията на общината 40% са самоопределени от родителите им като роми, над 70% от ромското население в общината (по данни от преброяването от 2011 г.) са без завършено образование, а 54% са функционално неграмотни, никога не са посещавали училище или са с незавършено начално образование, което логично ги обрича на безработица и бедност.</p> <p>Възрастовата структура на ромите в община Луковит, съгласно последното преброяване, сочи висок дял на ромското население на възраст до 35 години – 75,07 %, за сравнение – процентът при българската етническа група е 33,99%. Подобни са процесите и в община Роман, където в ПИРО на общината за периода 2021-2027 са предвидени дейности като: подкрепа за развитието на социални предприятия на местно ниво за създаване на устойчиви работни места за роми, с акцент върху жените от ромски произход...; стимулиране на работодателите за разкриване на работни места на първичния пазар и предоставяне на стимули за насърчаване на заетостта на целеви групи със специфични потребности, вкл. ... образовани младежи от ромската общност ... и др.</p>
<p>Допустими дейности</p>	<p>А. Примерни дейности в подкрепа за подобряване достъпа до заетост, умения и квалификация:</p> <ol style="list-style-type: none">1. Дейности в общността за идентифициране, мотивиране и активиране на безработни лица, вкл. дълготрайни безработни за участието им на пазара на труда, включително регистрация в ДБТ.2. Подкрепа за заетост на безработни и неактивни лица, вкл. субсидирана заетост с оглед устойчивата им интеграция на пазара на труда.3. Предоставяне на обучения, включително обучение чрез работа, чиракуване, професионална квалификация и ключови компетентности.4. Целенасочени мерки за младежи от маргинализирани общности - наемане на първа работа, стажуване, чиракуване, субсидирана заетост, обучение по време



на работа, развитие на умения, менторство, придобиване на професионална квалификация, повишаване на дигиталните и зелени умения, др.

5. Предоставяне на трудово консултиране, трудова медиация и професионално ориентиране.

6. Подкрепа на самотните и многодетни родители и улесняване достъпа им до услуги, вкл. и до пазара на труда и кариерното им развитие.

7. Мотивационни дейности в общността за активно участие на пазара на труда, улесняване достъпа до образованието и квалификацията (с акцент върху ромските жени).

8. Обучения за придобиване на базови, вкл. „меки“ умения. Развитие на социални умения и граждански компетенции. Подкрепа за подобряване на финансовата грамотност, вкл. чрез обучителни мерки и информираност и развитие на умения за вземане на решения и планиране като част от мерките за овластяване и финансово приобщаване.

Б. Примерни дейности в областта на социалното включване и достъп до здравеопазване:

1. Предоставяне на услуги и интегрирани здравно-социални услуги за семейства с деца, вкл. с увреждания, чрез интегрирани услуги като семейно консултиране, семейно планиране и отговорно родителство, услуги за ранно детско развитие, формиране на родителски умения; превенция на изоставянето на деца, регулярни дейности на групите на майки и деца с цел стимулиране на взаимното учение и ранното детско развитие, в т.ч. осигуряване на експертна помощ според изразените от тях нужди.

2. Предоставяне на подкрепа с цел подобряване достъпа до здравни услуги и обществено здравеопазване на лица, намиращи се в ситуация на бедност и социална уязвимост, вкл. чрез осигуряване на здравни медиатори.

3. Здравна профилактика и превенция, информираност за здравното обслужване на гражданите и достъпа до здравни грижи, включително популяризиране на здравната култура и ваксинопрофилактиката, особено в случаи на епидемии и / или пандемии. Информираниост относно имунизационния календар.

4. Мерки за повишаване на здравната култура по отношение на репродуктивно здраве на жените, превенция на болести при децата и социално-значими болести при възрастните, необходимостта от профилактика на здравето; повишаване информираността относно социалните и здравните права.

5. Достъп до социални и интегрирани здравно-социални услуги в общността и в домашна среда за хора с увреждания и техните семейства, вкл. деца, възрастни хора в невъзможност за самообслужване и други уязвими групи; индивидуални



	<p>консултации и социално-здравна медиация на представителите на целевите групи.</p> <p>В. Примерни дейности срещу дискриминацията и за преодоляване на негативните стереотипи и нагласи в общностите:</p> <p>1.Повишаване на информираността за бедността като фактор за появата на негативни социални явления. Мерки за прекъсване на предаването на бедността от поколение на поколение. Работа с младите хора.</p> <p>2.Подкрепа за борба с дискриминацията, създаване на толерантност и благоприятна обществена среда за равнопоставеност, социално включване и възможности за участие – напр. мерки, вкл. кампании, за преодоляване на стереотипи и дискриминационни практики с респект към различието, ограничаване на езика на омразата и подкрепа за защита на основни човешки права и достойнство, насърчаване на мулти-културните дейности и на положителните примери и ролеви модели с постижения в работата, образованието, общественото положение и др., мерки за преодоляване на ограничителните патриархални стереотипи.</p> <p>3.Подкрепа на ромските деца и техните семейства за преодоляване на факторите, водещи до бедност. Кампании и дейности в общността за преодоляване на патриархалните стереотипи, които ограничават заетостта и реализацията на ромските жени, включително назначаване на общностни медиатори, за преодоляване на домашното насилие, ранните бракове и други практики на контрол и насилие.</p> <p>Не е допустимо включване на дейности само от група В!</p> <p>Проектните предложения трябва да прилагат комплексен подход за решаване на различни аспекти от проблемите и потребностите на маргинализираните общности.</p> <p>Видовете дейности отговарят на принципа „Ненанасяне на значителна вреда“, тъй като не се очаква да имат значително отрицателно въздействие върху околната среда поради тяхното естество. Видовете действия трябва да бъдат в съответствие с принципите, залегнали в Хартата на основните права на ЕС (ХОП) и Конвенцията на ООН за правата на хората с увреждания (КПХУ).</p>
Допустими разходи	<i>Съгл. ОБЩИ УСЛОВИЯ ПО МЕРКИТЕ ОТ ПРЧР 2021-2027</i>
Бюджет на мярката	400 000 лв.



Финансови параметри на проектите	Минимална стойност на проект – 50 000 лв. Максимална стойност на проект - 391 166 лв.
Размер на финансовата помощ /интензитет на помощта	100 %
Индикатори (показатели) за краен продукт и за резултат (брой)	<p>За краен продукт:</p> <p>Малцинства (включително маргинализирани общности като ромите); Деца на възраст под 18 г.</p> <p>За резултат:</p> <p>Участници, които при напускане на операцията са започнали да търсят работа; Участници, които при напускане на операцията получават квалификация; Участници, които при напускане на операцията имат работа; Участници, подкрепени чрез социални или здравни услуги; Участници с променени нагласи в резултат от информационни и/или общностни кампании</p>
Приложим режим на държавни/минимални помощи	Съгл. ОБЩИ УСЛОВИЯ ПО МЕРКИТЕ ОТ ПРЧР 2021-2027
<p>За оценка на проектите по настоящата мярка ще бъдат използвани критериите за техническа и финансова оценка, одобрени от Комитета за наблюдение на ПРЧР 2021-2027 г., съгласно Указания от УО за прилагане на подхода ВОМР с ресурси от ПРЧР.</p>	
Допълнителни специфични критерии за територията на МИГ	Скала на оценка
Проекти за интервенция в ранна детска възраст, т.е. насочени към семейства на деца от уязвимите групи и деца роми, по-малки от 4 г. възраст, които не посещават детска градина; както и дейности, насочени към предоставяне на интегрирани социално здравни услуги като семейно консултиране, семейно планиране и отговорно родителство, задължително насочени и към жени и майки и др.	10
Проекти за подобряване на финансовата грамотност, вкл. чрез обучителни мерки и информираност и развитие на умения за вземане на решения и планиране	10



Проекти, които доказано включват участие на лица от ромската общност при подготовката им и включващи дейности, насочени за преодоляване на стереотипите, както от страна на местната общност, спрямо ромите, така и за преодоляване на стереотипите от страна на ромската общност към общността	10
Проекти, които осигуряват заетост на лица от ромската общност	15
Проекти, идентифицирани в концепция за „интелигентно селище“	15
Общо за специфичните критерии:	60

Минимален брой точки – няма Максимален брой точки - 100

За проектни предложения, които са получили еднакъв брой точки на етап „Техническа и финансова оценка“ и има недостиг на средства за финансирането им, класирането ще се извърши по следния начин:

1. Приоритет ще имат проектните предложения получили по-голям брой точки по критерий **„Проекти, които осигуряват заетост на лица от ромската общност“**
2. В случай, че проектните предложения имат равен брой точки по посочения в т. 1 критерий, те ще бъдат класирани, съобразно получените точки по критерий **„Проекти за подобряване на финансовата грамотност, вкл. чрез обучителни мерки и информираност и развитие на умения за вземане на решения и планиране“**.
3. В случай, че проектните предложения имат точки по посочения в т. 2 критерий, те ще бъдат класирани, съобразно получените точки по критерий **„Проектът е идентифициран в концепция за интелигентно селище“**.

<i>ПКИП 2021 – 2027 г. (ЕФРР)</i>	
Код и наименован ие на мярката	Мярка 1.3. ПКИП Повишаване на иновационната активност на предприятията
Цели на мярката	Интервенцията съответства на: ➤ Цел на политиката 1 „По-конкурентоспособна и по-интелигентна Европа...“ Приоритет 1 „Иновации и растеж“, Специфична цел „Развитие и засилване на капацитета за научни изследвания и иновации и на въвеждането на модерни технологии“



	<p>И</p> <p>➤ Цел на политиката 2 „По-зелена, нисковъглеродна и устойчива Европа...“</p> <p>Приоритет 2 „Кръгова икономика“, Специфична цел „ Насърчаване на прехода към кръгова и ресурсоефективна икономика“</p> <p>Целта на мярката е повишаване на иновационната активност на предприятията. Чрез изпълнението на подобен вид проекти ще се създадат условия за въвеждане на местно ниво в предприятията на интелигентни и ориентирани към новите технологии решения, както и на устойчиви и адаптирани към новите тенденции на развитие на икономиката на производството.</p>
<p>Обхват на мярката</p>	<p>По приоритетна ос 1 подкрепата ще бъде организирана в съответствие с областите на интелигентна специализация, определени в Иновационната стратегия за интелигентна специализация 2021-2027, а именно „Информатика и ИКТ“, „Мехатроника“, „Индустрия за здравословен живот и биотехнологии“, „Нови технологии в креативните и рекреативните индустрии“</p> <p>За област Враца, респ. община Роман приоритет ще имат фирми, които се развиват в следните тематични области и подобласти:</p> <ul style="list-style-type: none">• „Индустрия за здравословен живот, биоикономика и биотехнологии“ с акцент върху подобласт „Методи за чисто производство, съхранение, преработка и достигане до крайния потребител на специфични български съставки, средства и продукти (вкл. кисело мляко, мед и пчелни продукти, хляб, вино, млечни и месни продукти, етерични масла, бира, билки и билкови продукти, козметични средства и продукти)“• „Мехатроника и микроелектроника“ с акцент върху „ Производство на базови елементи, детайли, възли и оборудване, вграждани като част от мехатронен агрегат или самостоятелно съставляващи такъв агрегат; Интелигентни системи и уреди“ <p>За област Ловеч, респ. община Луковит приоритет ще имат фирми, които се развиват в следните тематични области:</p> <p>„Индустрия за здравословен живот, биоикономика и биотехнологии“</p> <p>„Нови технологии в креативни и рекреативни индустрии“</p>



По приоритетна ос 2 подкрепата ще бъде организирана по **Тематична област „Чисти технологии, кръгова и нисковъглеродна икономика“** на **Иновационната стратегия за интелигентна специализация 2021-2027**.

Приоритетна във всички 28 административни области в страната, вкл. област Ловеч (и община Луковит), както и област Враца (и община Роман).

Съгласно ИСИС 21-27 стратегическият фокус е поставен върху осигуряване на интелигентно и намаляващо потребление на ресурсите във всички икономически сектори и сфери на обществен живот и дейност. Зелената икономика, и в частност кръговата икономика, търсят баланса между икономическия растеж, социалното развитие и здравето на околната среда. Прилагането им подлага на натиск действащите парадигми, откъдето възниква и предизвикателството за системни промени в управлението, приоритетите на ценностите и моделите на консумация. Кръговата икономика е алтернатива на традиционната линейна икономика (произведи, използвай, изхвърли), като при нея ресурсите се запазват в употреба, колкото е възможно по-дълго и се извлича максималната стойност от тях по време на употреба. След това, в края на всеки експлоатационен живот, се възстановяват и регенерират продукти и материали. Преходът към кръгова и нисковъглеродна икономика е свързан с повишаването на ресурсната, и в частност енергийната производителност при следване на принципите на кръговата икономика и стимулиране внедряването на нисковъглеродни, ресурсно ефективни и безотпадни технологии.

Приоритетни са следните подобласти:

- Иновации в областта на производството, съхранение, спестяване, ефективно разпределение и потребление на енергия, вкл. от различни възобновяеми енергийни източници;
- Създаване на съвременни информационни комплекси за автономни енергийни системи;
- Водород - базирани технологии: производство на водород с акцент върху зеления водород, съхранение, транспорт и използване на водорода в индустрията, енергетиката, транспорта и бита;
- Разработване на иновативни устойчиви технологии за интегриране на водород в промишлени процеси, особено тези, които са по-трудни за декарбонизация, като стомана, цимент и стъкло;



	<p>- Разработване и внедряване на технологии свързани с устойчивата мобилност (батерийна и водородна), базирана на водород и други алтернативни горива, свързана инфраструктура и еко-мобилността;</p> <p>- Технологии за ефективно използване на ресурсите, за намаляване съдържанието на опасни вещества, за използване на алтернативни суровини и материали, за удължаване живота на продуктите и използването им в други производства и услуги;</p> <p>- Безотпадни технологии и методи за включване на отпадъчни продукти и материали от производства в други производства и услуги.</p>
Допустими получатели	Допустимите получатели са малки и средни предприятия (МСП).
Допустими дейности	<p>Подкрепа за внедряване на иновации в предприятията:</p> <ul style="list-style-type: none">➤ По Приоритет 1: въвеждане на продуктова иновация или иновация в бизнес процесите, вкл. маркетингова и организационна иновация съгласно тематични области „Информатика и ИКТ“, „Мехатроника“, „Индустрия за здравословен живот и биотехнологии“, „Нови технологии в креативните и рекреативните индустрии“ на ИСИС 21-27➤ По Приоритет 2: внедряване на иновации в предприятията: въвеждане на продуктова иновация или иновация в бизнес процесите, вкл. маркетингова и организационна иновация съгласно тематична област „Чисти технологии, кръгова и нисковъглеродна икономика“ на ИСИС 21-27 <ol style="list-style-type: none">1. Дейности, насочени към изпълнение на мерки за енергийна ефективност в предприятията въз основа на препоръки от енергиен одит (обследване за енергийна ефективност);2. Въвеждане и сертифициране на системи за енергиен мениджмънт;3. Въвеждане на системи за мониторинг и контрол на енергопотреблението;4. Стимулиране на предприятията да използват електрическа, топлинна и охлаждаща енергия, произведена от възобновяеми източници за собствено потребление;5. Подкрепа за осигуряване на интегриран подход за фокусирано и координирано прилагане на мерки за енергийна ефективност във всички икономически сектори. <p>При изпълнението на дейностите следва да се прилагат принципите на равните възможности за всички, включително възможностите за достъп за хора с увреждания, чрез интегрирането на принципа на недискриминация.</p>



Следва да се гарантира и съблюдаване на принципите, заложи в Хартата на основните права на ЕС и Конвенцията на ООН за правата на хората с увреждания (КПХУ) съгласно Насоките за прилагането им за периода 2021-2027.

По тази специфична цел 2 на Приоритет 2 са предвидени за изпълнение индикативни групи дейности **в областта на проектирането на продуктите, производствените процеси и управлението на отпадъци**, ориентирани към трайно намаляване на ресурсната интензивност, както следва:

- По-ефективно използване в производството на природните ресурси, вкл. вода, в т.ч. намаляване на използването на първични суровини или увеличаване на използването на странични продукти и вторични суровини;
- Увеличаване на трайността, възможностите за поправка, модернизиране или повторна употреба на продуктите;
- Подобряване на възможностите за рециклиране на продуктите, вкл. рециклирането на отделните материали, съдържащи се в продуктите, наред с другото чрез заместване или намалена употреба на продукти и материали, които не подлежат на рециклиране;
- Намаляване на съдържанието на опасни вещества в материалите и продуктите през целия им жизнен цикъл, включително чрез заместване на тези вещества с по-безопасни алтернативи;
- Удължаване използването на продуктите, включително чрез повторно използване, проектиране за дълготрайност, промяна на предназначението, разглобяване, преработване, модернизиране и ремонт, и споделянето на продукти;
- Подкрепа за подобряване управлението на отпадъците в предприятията, в т.ч. предотвратяване и намаляване на генерирането на отпадъци, подготовка за повторна употреба, рециклиране. Ще се предоставя подкрепа за модернизиране на технологиите по пречистване и намаляване на замърсяването от производствени отпадъчни води;
- Подкрепа за създаване на партньорства между предприятия за постигане на промишлена симбиоза – споделяне на ресурси, услуги, вторични продукти, създаване на връзка между производства, при която отпадъците от едното представляват суровина за другото. Ще се насърчава промишлената симбиоза между предприятия по веригите на стойността;



	<ul style="list-style-type: none">• Стимулиране на предприятията да използват електрическа, топлинна и охлаждаща енергия, произведена от възобновяеми източници за собствено потребление и др. <p>В рамките на избраните мерки няма да бъдат подкрепяни дейности, финансирани по друг проект, програма или каквато и да е друга финансова схема, произлизаща от националния бюджет, бюджета на Общността или друга донорска програма, като проверката ще се извършва на ниво индивидуален проект.</p> <p>При изпълнението на дейностите трябва да се прилагат принципите на равните възможности за всички, включително възможностите за достъп за хора с увреждания, чрез интегрирането на принципа на недискриминация като се гарантират и съблюдават принципите, заложиени в Хартата на основните права на ЕС и Конвенцията на ООН за правата на хората с увреждания (КПХУ), съгласно Насоките за прилагането им за периода 2021-2027.</p>
Допустими разходи	Допустимите разходи са съгласно РЕГЛАМЕНТ (ЕС) 2021/1060 НА ЕВРОПЕЙСКИЯ ПАРЛАМЕНТ И НА СЪВЕТА от 24 юни 2021 година за установяване на общоприложимите разпоредби за Европейския фонд за регионално развитие, Европейския социален фонд плюс, Кохезионния фонд, Фонда за справедлив преход и Европейския фонд за морско дело, рибарство и аквакултури, както и на финансовите правила за тях и за фонд „Убежище, миграция и интеграция“, фонд „Вътрешна сигурност“ и Инструмента за финансова подкрепа за управлението на границите и визовата политика и чл.55-68 от ЗАКОНА ЗА УПРАВЛЕНИЕ НА СРЕДСТВАТА ОТ ЕВРОПЕЙСКИТЕ ФОНДОВЕ ПРИ СПОДЕЛЕНО УПРАВЛЕНИЕ /ЗУСЕФСУ/.
Финансови параметри на проектите	Минимален размер на проект 60 000 лв. Максимален размер на допустимите разходи по проект е до левовата равностойност на 200 000 евро (391 166 лв.) <i>Със средства от ОПИК не се допуска финансиране на проекти, изпълнявани от предприятия, които не са допустими съгласно синергията и допълняемостта на ПКИП с други програми.</i>
Размер на финансовата помощ	Максималният интензитет на безвъзмездната финансова помощ по проекта в зависимост от категорията на предприятието-кандидат е както следва: <ul style="list-style-type: none">• За малки предприятия – 90 %



/интензитет на помощта	<ul style="list-style-type: none">• За средни предприятия – 80 %
СПЕЦИФИЧНИ ЗА СТРАТЕГИЯТА ЗА ВОМР КРИТЕРИИ ЗА ОЦЕНКА И ТЯХНАТА ТЕЖЕСТ	
<p>За проекти по Приоритет 1 е спазена регионалната приоритизация по ИСИС 21-27.</p> <p>Проектът е подаден от фирма, която се развива в следните тематични области и подобласти:</p> <ul style="list-style-type: none">➤ За община Роман:<ul style="list-style-type: none">- „Индустрия за здравословен живот, биоикономика и биотехнологии” акцент върху подобласт „Методи за чисто производство, съхранение, преработка и достигане до крайния потребител на специфични български съставки, средства и продукти (вкл. кисело мляко, мед и пчелни продукти, хляб, вино, млечни и месни продукти, етерични масла, бира, билки и билкови продукти, козметични средства и продукти)“ – 20 т.- „Мехатроника и микроелектроника” с акцент върху „Производство на базови елементи, детайли, възли и оборудване, вграждани като част от мехатронен агрегат или самостоятелно съставляващи такъв агрегат; Интелигентни системи и уреди" – 20 т.➤ За община Луковит:<ul style="list-style-type: none">- „Индустрия за здравословен живот, биоикономика и биотехнологии” – 20 т.- „Нови технологии в креативни и рекреативни индустрии” – 20 т. <p>По Приоритет 2:</p> <p>Проектът е насочен към:</p> <ul style="list-style-type: none">- подобряване управлението на отпадъците в предприятията, в т.ч. предотвратяване и намаляване на генерирането на отпадъци, подготовка за повторна употреба, рециклиране – 20 т.- модернизиране на технологиите по пречистване и намаляване на замърсяването от производствени отпадъчни води – 20 т.	20
Създадени нови работни места: <ul style="list-style-type: none">- 1 работно място – 10 т.- повече от 1 работно място – 20 т.	20
Проектът е идентифициран в Концепция за интелигентно селище.	20



<i>Общо:</i>		<i>60</i>
Максимален брой точки – 100		
Минимален брой точки - няма		
<p>За проектни предложения, които са получили еднакъв брой точки на етап „Техническа и финансова оценка“ и има недостиг на средства за финансирането им, класирането ще се извърши по следния начин:</p>		
<p>1. Приоритет ще имат проектните предложения получили точки по критерий „Създадени нови работни места“.</p>		
<p>2. В случай, че проектните предложения имат равен брой точки по посочения в т. 1 критерий, те ще бъдат класирани, съобразно получени точки по критерий „Проектът е идентифициран в Концепция за интелигентно селище“</p>		
<p>3. В случай, че проектните предложения имат равен брой точки по посочения в т. 2 критерий, те ще бъдат класирани, съобразно получени точки по критерий</p>		
<i>Приложим режим на държавни/минимални помощи</i>	Режим на помощ „de minimis“, съгласно Регламент (ЕС) № 1407/2013 на Комисията от 18 декември 2013 г. относно прилагането на членове 107 и 108 от Договора за функциониране на Европейския съюз към помощта „de minimis“.	
<i>ПО 2021 – 2027 г. (ЕФРР, ЕСФ+)</i>		
Код и наименование на мярката	Мярка 1.4. ПО „Повишаване на качеството на образователните услуги и подобряване на достъпа до образование на територията на МИГ Луковит-Роман“	
Цели и обхват на мярката	Основна цел на мярката е повишаване на качеството на образователните услуги и подобряване на достъпа до образование на територията на МИГ Луковит-Роман за: - деца и ученици от различни уязвими групи (маргинализирани като ромите, застрашени от социална изолация и бедност поради редица фактори),	



	<p>- деца и ученици със СОП чрез осигуряване на приобщаващо предучилищно и училищно образование.</p> <p>Подобряването на достъпа до качествено образование води до намаляване на отпадащите от образование деца и ученици. Повишеното качество на предучилищното и училищното образование ще бъде осигурено чрез подкрепа на развитието на специалистите, а и на помощния персонал, в системата образованието като едновременно се насърчава ефективното взаимодействие на училищните общности и на детските градини, вкл. работа с родителите и ангажирането на местните заинтересовани страни с образователните институции.</p>
Съответствие на мярката с приоритета на ПО 21-27, в т.ч. цел на мярката и принос към определена специфична цел на Програма Образование	<p>Мярката съответства на Приоритет 1 „Приобщаващо образование и образователна интеграция“ (П1), специфична цел по чл.4, §1, буква „й“ от Регламент (ЕС) 2021/1057 „Насърчаване на социално-икономическата интеграция на маргинализирани общности като ромите“ по група дейности с наименование „Създаване на условия за достъп до образование чрез преодоляване на демографски, социални и културни бариери“ на Програма Образование 2021-2027 г.</p> <p>Увеличаването на броя на успешно интегрираните в образователната система деца и ученици от уязвими групи (и успешно завършилите образование младежи) е най-сигурният начин за преодоляване на детската бедност и осигуряване на просперитет в бъдеще.</p> <p><i>Целта на мярката е да подобри достъпа и да повиши качеството на образование в малките населени места, каквито са всички на територията на МИГ Луковит-Роман.</i></p> <p>В резултат ще се осигурят условия за ранно и устойчиво интегриране в образователната система на деца от маргинализирани групи, условия за достъп до качествено образование, подобряване на материалните условия, подобряване на материалните условия, подобряване капацитета на педагогическите специалисти и непедagogическия персонал за работа в мултикултурна образователна среда, условия за увеличаване броя на приобщените деца и ученици и за подобряване на образователните им резултати, запазване и развитие на културната идентичност, осигуряване на среда за преодоляване на негативни обществени нагласи.</p> <p>Дейностите са в съответствие с Национална стратегия на Република България за равенство, приобщаване и участие на ромите (2021-2030) и Националния план за действие за 2022-2023 г. Стратегиите на област Ловеч и Област Враца за равенство, приобщаване и участие на ромите (2021-2030), Планът за действие на община Луковит в изпълнение на областната стратегия за</p>



	<p>приобщаване на българските граждани от ромски произход и други граждани в уязвимо социално положение, живеещи в сходна на ромите ситуация за 2022- 2023, общинските стратегии на двете общини за подкрепа на личностното развитие на децата и учениците, общинските планове за младежта и др.</p>
Съответствие на мярката с идентифицираните проблеми на територията и специфика	<p>В резултат от демографските проблеми на територията на МИГ „Луковит-Роман“ през последните десетилетия значителен брой малки населени места останаха с неголям брой деца. Немалка част от населението в тези селища произхожда от етническите малцинства, а сред младите преобладават хората от малцинствените групи. Често явление сред тях е временната или постоянна безработица, което води до частична или пълна маргинализация на част от жителите. Голяма част от детските градини в малките населени места и в трудно достъпните райони изпитват недостиг на средства за провеждане на качествен образователен процес. Липсва подходящо оборудване и обзавеждане, квалифицираните педагози пътуват от други населени места и др., дори част от децата пътуват до детски градини в други населени места, което ежедневно затруднява тях и семействата им. За да получат средно образование учениците от малките населени места е необходимо да пътуват 20 – 25-30 км и повечето завършват образованието си до 10 клас. Поради големият процент ученици с образователни затруднения – ниски нива на грамотност, предвид факта, че българският език за тях не е майчин и ранните бракове сред учениците, се наблюдава спад на качеството на образование в училищата. Дори да посещават училище до XII клас, голям процент от учениците не могат да положат успешно ДЗИ – т.е. налице е ниско предметно знание. През годините реализацията на различни проекти, свързани с образователна интеграция, показва, че публичната комуникация по проблема с отпадането и задържането на ученици и предприемането на мерки в тази област не са достатъчно добри и ефективни. Популярни са мерките за превенция с материален характер: безплатни учебници, закуски, еднократна помощ за първокласник и осмокласник, но не и нематериалните /подготвителна група, лятно училище, целодневна форма на обучение/. Самото малцинство в голямата си част не желае образователната интеграция, предпочита сегрегираното училище (на територията на общината има сегрегирани детски градини и училища), а сред мнозинството пък се формират предразсъдъци, които са отрицателни спрямо процеса на интеграция. Процесите от училище се предават и задълбочават сред младежите, приключили своето образование, още повече, че вече липсва учител, който да направлява интеграцията на уязвимите групи.</p> <p>През учебната 2022/2023 г. в община Луковит функционират 5 детски градини – ЦДГ „Звънче“ в гр. Луковит, ЦДГ „Червена шапчица“ в гр. Луковит с изнесена група в с. Румянцево, ЦДГ „Слънце“ в гр. Луковит, ЦДГ „Славейче“</p>



	<p>с. Дерманци с изнесени групи в с. Бежаново и с. Тъглен и ЦДГ“ Зорница“ в с. Торос, в три училища има подготвителни групи, като общият брой обхванати деца през учебната 2022/2023 г. е 588. В община Роман има една детска градина „Зора“ в гр. Роман с изнесени групи в селата Камено поле и Радовене с общо 156 деца през учебната 2022/2023 г. На територията общо 748 деца посещават детска градина към м. юни 2023 г.</p> <p>На територията на МИГ функционират 11 училища – 2 начални (НУ „инж. Вълков“ в гр. Луковит и НУ „П.Р.Славейков“ в гр. Роман, 4 основни училища (ОУ „св. св. Кирил и Методий“ в с. Бежаново, ОУ „В. Левски“ с. Торос, ОУ „Хр. Ботев“ с. Румянцево – и трите в община Луковит и ОУ „Св.св. Кирил и Методий“ с. Камено поле в община Роман – защитено училище), 1 обединено училище „Неофит Рилски“ с. Дерманци, общ. Луковит, 4 средни училища (СУ „А. Константинов“ гр. Луковит и СУ“В. Левски“ гр. Роман, ПГ по селско стопанство „С. Румянцев“ гр. Луковит и държавната ПГ по каменообработване с. Кунино, общ. Роман). Общият брой на учениците през учебната 2022/2023 г. е 2295, в община Луковит – 1895, а в община Роман – 400.</p> <p>В община Луковит има 8 деца и 30 ученици със специални образователни потребности. В община Роман общо 76 деца и ученици са със СОП.</p> <p>През 2023 г. в община Луковит само детска градина „Звънче“ не е включена в Списъка на МОН с разпределени средства за работа с деца и ученици от уязвими групи. Всички останали общински детски градини и училища са в този списък, т.е. децата и учениците в тях са от уязвими групи. В община Роман и трите общински училища са в списъка.</p>
Допустими получатели/бенефициенти	<p>С оглед демаркацията между програмите, по настоящата операция подкрепа получават:</p> <p>Кандидати:</p> <p>детски градини, училища (вкл. професионални училища – общинско и държавно), общините Луковит и Роман</p> <p>Партньори:</p> <p>Общините Луковит и Роман, детски градини, училища (вкл. професионални училища – общинско и държавно) и юридически лица с нестопанска цел (ЮЛНЦ) за осъществяване на дейност в обществена полза, съгл. Закона за юридическите лица с нестопанска цел (ЗЮЛНЦ), читалища, с доказан опит и експертиза в сферата.</p>



	<p>ЮЛНЦ трябва да са регистрирани и действащи на територията на МИГ най-малко 24 месеца преди крайния срок за подаване от МИГ на стратегия за ВОМР с многофондово финансиране.</p> <p>Партньорството е задължително!</p> <p>Допустимите получатели (кандидати и партньори) трябва да имат седалище и адрес на управление/регистрация на територията на действие на МИГ Луковит-Роман и да реализират проектите си на територията на МИГ.</p>
<p>Целеви групи и идентифицирани проблеми, които мярката адресира</p>	<p>Деца и ученици от уязвими групи: маргинализирани групи като роми, деца и ученици търсеци или получили международна закрила, деца и ученици в риск от отпадане от образователната система, деца и ученици, чийто майчин език не е българският, деца и ученици с пропуски в усвояването на учебното съдържание, други уязвими групи като деца и ученици със специални образователни потребности, деца и ученици с хронични заболявания, деца и ученици в риск (без родителска грижа или чиито родители са починали, неизвестни, лишени са от родителски права или родителските им права са ограничени; жертва на злоупотреба, насилие, експлоатация или всякакво друго нехуманно или унижително отношение или наказание във или извън семейството му; в опасност от увреждане на неговото физическо, психическо, морално, интелектуално и социално развитие)</p> <ul style="list-style-type: none">• Родители/настойници (законен представител на ученика до навършване на 18 годишната му възраст като настойници или попечители, както и лица, които се грижат за него и те са със същите права за участие и включване в дейност) на деца и ученици от различни уязвими групи;• Педагогически специалисти и непедagogически персонал (образователни медиатори, социални работници, помощници на учителя и др.) <p>С цел постигане на интеграционен ефект от проектните дейности, са допустими разходи за деца и техните родители/настойници, които не са представители на маргинализираните групи.</p>
<p>Допустими дейности</p>	<ul style="list-style-type: none">• Повишаване на уменията на децата и учениците за обучение и общуване в мултикултурна среда, включително психологическа подкрепа и допълнителни обучения за деца/ученици с образователни затруднения, в т.ч. допълнителни обучения по български език, споделяне на културна идентичност и ценности.



- Повишаване на капацитета и квалификацията на педагогическите специалисти и непедagogическия персонал, вкл. образователните медиатори за работа в мултикултурна образователна среда.

Когато такава дейност е включена в проектно предложение това трябва да съответства на планове/програми в образователна институция (училище/ детска градина) за кариерно развитие за придобиване, развиване и прилагане на компетентности и умения за работа в мултикултурна образователна среда и за демократична култура в съответствие с план за квалификационна дейност съгласно чл.44, Раздел IV. от Наредба №15 от 22 юли 2019 г. за статута и професионалното развитие на учителите, директорите и другите педагогически специалисти.

- Насърчаване създаването на училищни общности, в които ученици, родители, учители и лидерски екип развиват умения за ефективно и равноправно взаимодействие в мултикултурна образователна среда.
- Подкрепа за интензивна работа с родители: кратки обучения на родители относно техните права и задължения, свързани с образованието на децата им и за формиране у тях на мотивация за активно приобщаване на децата им в системата на предучилищното и училищното образование, в т.ч. чрез участие на образователни медиатори.
- Подкрепа за осигуряване на достъп до качествено образование и за преодоляване на нефинансови бариери в малките населени места и в труднодостъпните райони, чрез осигуряване на транспорт и хранене;
- Подкрепа за приобщаваща образователна среда, осигуряване на учебници, познавателни книжки за децата в задължителна предучилищна възраст, учебни пособия и материали; допълнителна работа на педагогическите специалисти с ученици от маргинализирани групи (включително през лятото).
- Подкрепа за ангажиране на местните общности с образователната институция, чрез инициативи като например доброволчески кампании в подкрепа на съответното училище/детска градина.

При реализиране на всички дейности се насърчава междуучилищният обмен и споделяне на образователни ресурси, включително съвместни дейности между училища и детски градини с концентрация на уязвими групи и такива без концентрация на уязвими групи като обменни визити, екскурзии, зелени училища, съвместни дейности и събития и др.

Дейностите се изпълняват в образователни институции от територията на МИГ Луковит-Роман, в които има деца и ученици от маргинализирани групи като роми или между образователни институции, поне една от които е с деца и



	<p>ученици от уязвими групи, вкл. маргинализирани като роми или да са между образователни институции с различна концентрация на деца/ученици от уязвими групи или без такава концентрация.</p> <p>Допустимите дейности трябва да се изпълняват за първи път или да имат допълващ и/или надграждащ ефект спрямо подобни дейности, финансирани от националния бюджет, бюджета на ЕС и други донорски програми на територията на МИГ Луковит-Роман.</p> <p>Недопустими дейности: няма да са допустими за финансиране мерки/дейности, които са физически завършени или изцяло осъществени преди сключването на договор за предоставяне на безвъзмездна финансова помощ, независимо дали са извършени всички свързани плащания.</p>
Иновативни подходи	<p>Нови дейности - иновативни за сектора на образованието подходи (иновативни за територията/за съответната образователна институция):</p> <p>-Финансово образование за деца и ученици – по примера на проект BG05M9OP001-2.018-0002-2014BG05M2OP001 „Социално-икономическа интеграция в Луковит, финансиран от ОП НОИР 2014-2020</p> <p>-Екологично образование - „зелени“ дейности като нови образователни форми за интеграция - напр. обучение за разделно събиране на отпадъци, рециклиране, опазване на околната среда, биоземеделие и др., вкл. чрез създаване на градини с биологично произведени плодове и зеленчуци с участието на децата и родителите им, по примера на ДГ „Слънце“ гр. Луковит;</p> <p>-Подкрепа на ученици от етническите малцинства за продължаване на образованието в гимназиалния етап и за успешно завършване на средно образование – напр. Школи за подготовка за ДЗИ по БЕЛ и други учебни предмети; Школа за подготовка за външно оценяване в 10 клас; Школа за подготовка за външно оценяване 7 клас по БЕЛ и математика или проектобазирано образование/обучение по примера на проект BG05M9OP001-2.018-0002-2014BG05M2OP001 „Социално-икономическа интеграция в Луковит, финансиран от ОП НОИР 2014-2020</p> <p>-Професионално ориентиране, вкл. срещи с представители на различни професионални гилдии и/или посещение на място в предприятия/организации/ферми – по примера на ДГ „Звънче“ проект BG05M2OP001-3.022-003 „Ръка за ръка“, финансиран по процедура на МИГ Луковит – Роман „МИГ Луковит-Роман - Подобряване на достъпа и повишаване на обхвата на децата от маргинализирани групи в системата на предучилищното образование в общините Луковит и Роман“</p>



Допустими разходи	<p>Допустимите разходи са в съответствие с Глава 5, Раздел I от ЗУСЕФСУ, приложимите подзаконовни нормативни актове, разпоредбите на Регламент (ЕС) 2021/1060 г., Регламент (ЕС) 2021/1057г. , Регламент (ЕС) 2018/1046.</p> <p>За всички проекти се прилага опростено отчитане на разходите в съответствие с методологиите за опростени разходи съгласно чл. 55. от ЗУСЕФСУ, чл. 53, чл.54 в), чл. 56 и чл. 94(2) от Регламент (ЕС) 2021/1060, които ще бъдат подробно описани в Условието за кандидатстване по процедурата.</p> <p>Недопустими разходи за проекти или дейности, които са физически завършени или изцяло осъществени преди подаването на формуляра за кандидатстване с проектно предложение от кандидата, независимо дали всички свързани плащания са извършени от него.</p>
Бюджет по мярката	Левовата равностойност на 500 000 евро (977 915 лв.)
Финансови параметри на проектите	<p>Минимален размер на безвъзмездната финансова помощ: 50 000 лева</p> <p>Максимален размер на безвъзмездната финансова помощ за проекти, подадени от кандидати детски градини: 70 000 лева</p> <p>Максимален размер на безвъзмездната финансова помощ за проекти, подадени от училища и общини: 200 000 лева</p>
Размер на финансовата помощ /интензитет на помощта	<p>Интензитет на финансовата помощ - 100 %.</p> <p>Не се изисква съфинансиране от страна на кандидатите.</p>
Критерии за оценка и тяхната тежест	
<p>За оценка на проектите по настоящата мярка ще бъдат използвани критериите за техническа и финансова оценка, одобрени от Комитета за наблюдение на ПО 2021-2027.</p>	
<p>Специфични критерии за оценка на проекти на МИГ Луковит-Роман:</p>	
<p style="text-align: center;">СПЕЦИФИЧНИ КРИТЕРИИ ЗА ОЦЕНКА</p>	
Проектът включва дейности, които са свързани с професионалното ориентиране	5
Проектът включва дейности през летните месеци и/или дейности,	5



съвместно с родители	
Проектът включва дейности, които повишават информираността и формират нови модели на поведение по отношение на околната среда	5
Проектът включва дейности, свързани с финансовото образование на деца и ученици	5
Проектът включва дейности, свързани с подкрепа на ученици от етническите малцинства за продължаване на образованието в гимназиалния етап и за успешно завършване на средно образование	5
Проектът включва дейности, свързани с ангажиране на местните общности с образователната институция, чрез инициативи като например доброволчески кампании в подкрепа на съответното училище/детска градина, вкл. когато проектът е идентифициран в Концепция за интелигентно селище	15
Общо точки от специфични критерии за оценка на проекти на МИГ Луковит-Роман	40

Максимален брой точки – 100

Минимален брой точки - няма

За проектни предложения, които са получили еднакъв брой точки на етап „Техническа и финансова оценка“ и има недостиг на средства за финансирането им, класирането ще се извърши по следния начин:

1. Приоритет ще имат проектните предложения получили точки по критерий „Проектът включва дейности, свързани с ангажиране на местните общности с образователната институция, чрез инициативи като например доброволчески кампании в подкрепа на съответното училище/детска градина, вкл. когато проектът е идентифициран в Концепция за интелигентно селище“.
2. В случай, че проектните предложения имат точки по посочения в т. 1 критерий, те ще бъдат класирани, съобразно получените точки по критерий „Проектът включва дейности, които повишават информираността и формират нови модели на поведение по отношение на околната среда“
3. В случай, че проектните предложения имат точки по посочения в т. 2 критерий, те ще бъдат класирани, съобразно получените точки по критерий „Проектът включва дейности, свързани с финансовото образование на деца и ученици“.

ПОС 2021 – 2027 г. (ЕФРР)			
---------------------------	--	--	--



Код и наименование на мярката	Мярка 2.6. ПОС „Устойчива околна среда“ - приоритет Отпадъци - кръгова икономика
Цели на мярката	<p>➤ Интервенцията съответства на Специфична цел 1 „Насърчаване на прехода към кръгова и основаща се на ефективно използване на ресурсите икономика“ на ПОС</p> <p>Целта на мярката е насърчаване на прехода към кръгова и основаща се на ефективно използване на ресурсите икономика чрез разпространение на информация за управлението на отпадъците на територията на МИГ Луковит и Роман</p>
Обхват на мярката	<p>Разпространение информация за:</p> <ol style="list-style-type: none">1. правата и задълженията на участващите в управлението на битовите и строителните отпадъци в съответното населено място, община, регион за управление на отпадъците;2. съществуващи системи за управлението на отпадъците, планирани бъдещи инвестиции за управлението на отпадъците за постигане на целите към 2030 г.;3. практически възможностите за спазване на високите нива на йерархията за управление на битовите отпадъци в съответното населено място;4. добри практики и поведение за предотвратяване образуването на отпадъците, устойчиво потребление и кръгова икономика и др. за подобряване качеството на услугата по управление на битовите отпадъци, които е подходящо да се приложат в населеното място или съответно в общините Луковит и Роман;5. системи за мониторинг на отпадъците;6. предотвратяване неагламентирано изхвърляне на отпадъци и др.
Допустими получатели	<ul style="list-style-type: none">• Общините Луковит и Роман;• юридически лица с нестопанска цел (ЮЛНЦ), регистрирани на територията на МИГ най-малко преди 18 месеца, предлагащи месеца на подаване на проектното предложение. Поне една от целите, посочени в Устава на Сдружението, трябва да е свързана със защита/опазване на околната среда.



	Партньорството е задължително, когато бенефициент не е община, а правата и задълженията между страните по кандидатстване и изпълнение на мярката следва да бъдат уредени в споразумение.
Допустими дейности	<p>Допустими дейности:</p> <p>(не е задължително) подготовка – извършване на проучвания, анализи, обосновки и др., свързани с изпълнението на проекта;</p> <p>(задължително) организиране и провеждане на събития (кръгли маси, работни срещи, представяне в медиите, други подходящи); разработване на брошури и други информационни материали, подпомагащи повишаването на осведомеността на населението за управлението на отпадъците в съответното населено място, община, регион за управление на отпадъците</p> <p>(не е задължително) разработване на онлайн информационни портали</p> <p>Недопустими дейности: подготовка и извършване на СМР, закупуване на съдове, техника, оборудване, съоръжения и друго движима и недвижима техника и оборудване, на земя и сгради; дейности, финансирани със средства от продуктови такси /лицензионни възнаграждения по реда на Закона за управление на отпадъците.</p>
Допустими разходи	<ul style="list-style-type: none">- РАЗХОДИ ЗА УСЛУГИ (за изпълнение)- РАЗХОДИ ЗА ПЕРСОНАЛ- РАЗХОДИ ЗА НЕМАТЕРИАЛНИ АКТИВИ (закупуване на софтуер, лицензи)- РАЗХОДИ ЗА МАТЕРИАЛИ- РАЗХОДИ ЗА ПРОВЕЖДАНЕ И УЧАСТИЕ В МЕРОПРИЯТИЯ
Финансови параметри на проектите	Минимален размер на общо допустимите разходи по проект – 20 000 лв. Максимален размер на общо допустимите разходи по проект – 45 460 лв.
Бюджет по мярката	45 460 лева
Размер на финансовата помощ /интензитет на помощта	1. Финансова помощ по мярката е 100 %.



КРИТЕРИИ ЗА ОЦЕНКА И ТЯХНАТА ТЕЖЕСТ	ТОЧКИ
Кандидатът има опит в изпълнение на дейности, сходни с предвидените по проекта – провеждане на информационна кампания – 15 т. Кандидатът има практически опит в областта на отпадъците, кръгова икономика, устойчиво развитие – 15 т.	30
Проектът включва задължителни дейности, свързани с информация за: - мерки, насочени към управлението на битовите и строителните отпадъци, съгл. задълженията на общините по Закона за управление на отпадъците – 15 т. - правата, задълженията, възможностите и добри практики, за устойчиво потребление и прехода към кръгова икономика – 15 т.	30
Проектът се реализира в партньорството с ЮЛНЦ, което работи за защита/опазване на околната среда.	20
Проектът е идентифициран в Концепция за интелигентно селище	20
<i>Общо:</i>	<i>100</i>

Максимален брой точки – 100

Минимален брой точки - няма

За проектни предложения, които са получили еднакъв брой точки на етап „Техническа и финансова оценка“ и има недостиг на средства за финансирането им, класирането ще се извърши по следния начин:

1. Приоритет ще имат проектните предложения получили по-голям брой точки по критерий „Проектът включва задължителни дейности“.
2. В случай, че проектните предложения имат равен брой точки по посочения в т.1 критерий, те ще бъдат класирани, съобразно получените точки по критерий „Проектът е идентифициран в Концепция за интелигентно селище“
3. В случай, че проектните предложения имат равен брой точки по посочения в т.2 критерий, те ще бъдат класирани, съобразно получените точки по критерий „Проектът се реализира в партньорството с ЮЛНЦ, което работи за защита/опазване на околната среда“.

Код и наименование	Мярка 2.7. ПОС „Околна среда и биоразнообразие“ - популяризиране и изграждане на отношение към природните дадености и защитени територии,
---------------------------	--



Име на мярката	вкл. биоразнообразие на територията на двете общини, както и как да се опазва и използва“
Цели на мярката	<p>Интервенцията съответства на Специфична цел „Подобряване на защитата и опазването на природата, биологичното разнообразие и екологосъобразната инфраструктура, включително в градските райони, и намаляване на всички форми на замърсяване” на 2021-2027 г.</p> <p>Прилагането на мярката цели да допринесе за повишаване на осведомеността, относно:</p> <ul style="list-style-type: none">- биологичното разнообразие и заплахите за него/браконьерство, използване на забранени методи и средства за лов и превенция от хищници, инвазивни видове, незаконна търговия със защитени видове и др.- допустимите дейности в територии, обхванати от екологичната мрежа НАТУРА 2000.
Обхват на мярката	<p>Разпространение на информация за :</p> <ul style="list-style-type: none">- биологичното разнообразие и заплахите за него;- допустимите дейности в територии, обхванати от мрежата НАТУРА 2000 – задължителна дейност, поради идентифицирана от МИГ нужда от допълнителна информация сред бизнеса и населението на територията на МИГ <p>Мярката подкрепя организиране и провеждане на информационни кампании, вкл. разработване на информационни материали и публикуване на прессъобщения, както и провеждане на семинари, информационни срещи и други.</p>
Допустими получатели	Общините Луковит и Роман; юридически лица с нестопанска цел (ЮЛНЦ); МИГ Луковит-Роман
Допустими дейности	<ul style="list-style-type: none">➤ Организиране на информационни кампании за повишаване на осведомеността относно биологичното разнообразие и заплахите за него/браконьерство, използване на забранени методи и средства за лов и превенция от хищници, инвазивни видове, незаконна търговия със защитени видове и др./, както и за допустимите дейности в територии, обхванати от мрежата НАТУРА 2000➤ Дизайн, разработване и разпространение на информационни материали, подпомагащи повишаването на осведомеността;



	<ul style="list-style-type: none">➤ Конферентни услуги и наем на зали, транспортни услуги, партньорство с медии, организирани и провеждани семинари, организирани и провеждани пресконференции.➤ Изработване и публикуване на прессъобщения.
Допустими разходи	<ul style="list-style-type: none">- РАЗХОДИ ЗА УСЛУГИ (за изпълнение)- РАЗХОДИ ЗА ПЕРСОНАЛ- РАЗХОДИ ЗА НЕМАТЕРИАЛНИ АКТИВИ (закупуване на софтуер, лицензи)- РАЗХОДИ ЗА МАТЕРИАЛИ- РАЗХОДИ ЗА ПРОВЕЖДАНЕ И УЧАСТИЕ В МЕРОПРИЯТИЯ
Финансови параметри на проектите	Минимален размер на общо допустимите разходи по проект – 20 000 лв. Максимален размер на общо допустимите разходи по проект – 45 460 лв.
Бюджет по мярката	45 460 лева
Размер на финансовата помощ /интензитет на помощта	Финансовата помощ е в размер на: 100 % от общите допустими разходи
Критерии за оценка и тяхната тежест	ТОЧКИ
Кандидатът има опит в изпълнение на дейности, сходни с предвидените по проекта – провеждане на информационна кампания – 15 т. Кандидатът има опит, относно биологичното разнообразие и заплахите за него/браконьерство, използване на забранени методи и средства за лов и превенция от хищници, инвазивни видове, незаконна търговия със защитени видове и др.– 15 т.	30
Проектът включва дейност, свързана с информация за допустимите дейности в територии, обхванати от мрежата НАТУРА 2000	30
Проектът се реализира в партньорството с ЮЛНЦ, което работи за защита/опазване на околната среда	20
Проектът е идентифициран в Концепция за интелигентно селище	20



Общо:

100

Максимален брой точки – 100

Минимален брой точки - няма

За проектни предложения, които са получили еднакъв брой точки на етап „Техническа и финансова оценка“ и има недостиг на средства за финансирането им, класирането ще се извърши по следния начин:

1. Приоритет ще имат проектните предложения получили по-голям брой точки по критерий „Проектът включва дейност, свързана с информация за допустимите дейности в територии, обхванати от мрежата НАТУРА 2000“.
2. В случай, че проектните предложения имат равен брой точки по посочения в т.1 критерий, те ще бъдат класирани, съобразно получените точки по критерий „Проектът е идентифициран в Концепция за интелигентно селище“
3. В случай, че проектните предложения имат равен брой точки по посочения в т.2 критерий, те ще бъдат класирани, съобразно получените точки по критерий „Проектът се реализира в партньорството с ЮЛНЦ, което работи за защита/опазване на околната среда“.

6. Финансов план, включващ планираните средства от всеки фонд и всяка от финансиращите програми:

Код на мярката	Име на мярката	Общо за периода на стратегията	
		лева	%
	Мерки, финансирани от СПРЗСР 2023 – 2027 г. (ЕЗФРСР)	3 901 821,00	40,91
Мярка 1.1	Инвестиции в земеделските стопанства чл. 73 и 74 - Регламент ЕС 2021/2115	713 867,00	7,49
Мярка 1.2	Инвестиции в неселскостопански дейности - чл. 73 - Регламент ЕС 2021/2115 и П.Г.3 - Инвестиции за неселскостопански дейности в селските райони от СПРЗСР	977 900,00	10,25
Мярка 2.1	Инвестиции в основни услуги за общността на територията на МИГ – чл. 73 - Регламент ЕС 2021/2115	1 916 684,00	20,10



Мярка 2.2	Сътрудничество за къси вериги на доставки – чл. 77, параграф „е“ и П.Ж.2 – „Сътрудничество за къси вериги на доставка“ от СПРЗСР 2023 – 2027 г.	293 370,00	3,08
	Мерки, които не са част от СПРЗСР 2023 – 2027 г., но са включени в Регламент (ЕС) № 2021/2115 (финансирани от ЕЗФРСР)	498 729,00	5,23
Мярка 2.3	Сътрудничество за осъществяване на местни инициативи – чл. 77, параграф 1, буква „е“	97 790,00	1,03
Мярка 2.4	Подкрепа за изготвяне и прилагане на стратегии за „интелигентни селища“ – чл. 77, параграф 1, буква „д“	9 779,00	0,10
Мярка 2.5	Сътрудничество на МИГ и подготвителни дейности за него	391 160,00	4,10
Марка 19.4.	Дейности по управление, мониторинг и оценка на стратегия за БОМР и нейното популяризиране	1 466 850,00	15,38
	<i>(До 25% от средствата на ред „Общо средства за стратегията, финансирани от ЕЗФРСР)</i>		
	ОБЩО СРЕДСТВА ЗА СТРАТЕГИЯТА, ФИНАНСИРАНИ ОТ ЕЗФРСР	5 867 400,00	61,52
	Мерки, финансирани от ПРЧР 2021 – 2027 г. (ЕСФ+)	1036400	10,87
Мярка 1.5: ПРЧР - А	Активиране на безработни и неактивни лица, вкл. социално предприемачество	400 000,00	4,19
Мярка 1.6. ПРЧР - АЖ	Насърчаване на активния живот на възрастните хора и остаряването в добро здраве	236 400,00	2,48
Мярка 1.7: ПРЧР – СИИ	Социално-икономическа интеграция на уязвими групи	400 000,00	4,19



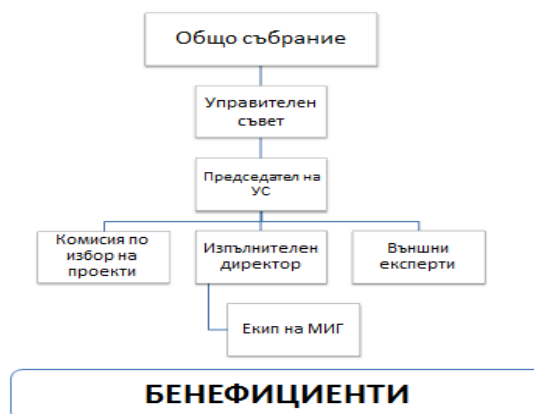
	Мерки, финансирани от ПКИП 2021 – 2027 г. (ЕФРР)	1 564 640,00	16,41
Мярка 1.3: ПКИП	Повишаване на иновационната активност на предприятията	1 564 640,00	16,41
	Мерки, финансирани от ПО 2021 – 2027 г. (ЕФРР, ЕСФ+)	977 900,00	10,25
Мярка 1.4: ПО	Повишаване на качеството на образователните услуги и подобряване на достъпа до образование на територията на МИГ Луковит-Роман	977 900,00	10,25
	Мерки, финансирани от ПОС 2021 – 2027 г. (ЕФРР)	90 920,00	0,95
Мярка 2.6	„Устойчива околна среда“ - приоритет Отпадъци - кръгова икономика	45 460,00	0,48
Мярка 2.7	„Околна среда и биоразнообразие“ - популяризиране и изграждане на отношение към природните дадености и защитени територии, вкл. биоразнообразие на територията на трите общини, както и как да се опазва и използва	45 460,00	0,48
	ОБЩО ЗА ПРОЕКТИ КЪМ СТРАТЕГИЯТА ЗА ВОМР:	9 537 260,00	100

7. Описание на уредбата за управление, мониторинг и оценка, която показва капацитета на местната инициативна група да изпълни стратегията: (не повече от 6 страници);

7.1. Организационна структура на МИГ:



- *Организационна структура/схема.*



Сдружение МИГ „Луковит и Роман“ е юридическо лице с нестопанска цел за осъществяване на общественополезна дейност, регистрирано по реда на Закона за юридическите лица с нестопанска цел. Сдружението е учредено на 26.04.2016 г.

7.2. Управление на МИГ:

- *Органи за управление и контрол;*

Съгласно устава на Сдружението, **Органите на управление** на МИГ Луковит-Роман са:

- **Общо събрание (ОС);**
- **Управителен съвет (УС);**

Сдружението е публично-частно партньорство, чиито **Колективен върховен орган** е **ОБЩОТО СЪБРАНИЕ**, което се състои от всички негови членове, представители на трите основни сектора – публичен, стопански и нестопански. В състава на Общото събрание представителите на публичния сектор, представителите на стопанския сектор и представителите на нестопанския сектор имат дял в колективния върховен орган на сдружението, непревишаващ 49 на сто от имащите право на глас.

Членовете на ОС (*съгласно приложен Списък на ОС*) са представители на 13 населени места от територията на МИГ, което е 52 % от населените места на двете общини. Представителите на публичния сектор са 3, или 9.09%, представителите на стопанския сектор са 16 или 48,48 %, представителите на нестопанския сектор са 14 или 42,42%.



В състава на ОС влизат представители на следните заинтересовани страни:

- Представител образователни институции - 1 бр.
- земеделски производители – 3 бр.
- представители на бизнеса – 13 бр.
- представители на културни институции /читалища/ НПО – 6 бр.
- физически лица – 8 бр.
- представител на ромската общност – 1 бр.
- хора с увреждания – 1 бр.
- пенсионери – 3 бр.
- жени - 16 бр.
- общини – 2 бр.

То има следните правомощия:

- Изменя и допълва Устава;
- Приема и одобрява Стратегия за местно развитие /СМР/, разработена съгласно изискванията на Програмата за развитие на селските райони /ПРСР/.
- Взема решения относно дължимостта и размера на годишния членски внос или на имуществените вноски и определя начина на събирането му по предложение на УС;
- Приема правилата и реда за извършване на общественополезна дейност и други вътрешни актове, в случай, че последните не бъдат възложени на други органи;
- Избира и освобождава членовете и председателя на Управителния съвет и определя възнаградението им;
- Приема и изключва членове;
- Взема решение за участие в други организации;
- Взема решение за преобразуване или прекратяване на сдружението;
- Приема основните насоки и програма за дейността на сдружението;
- Приема бюджета на сдружението;
- Приема отчета за дейността на управителния съвет;
- Отменя решения на другите органи на сдружението, които противоречат на закона, устава или други вътрешни актове, регламентиращи дейността на сдружението;



- Взаема и други решения, предвидени в Устава.
Общото събрание се свиква от управителния съвет по негова инициатива или по искане на една трета от членовете на сдружението. Ако в последния случай управителният съвет в двуседмичен срок не отправи писмено покана за свикване на общото събрание, то се свиква от съда по седалището на сдружението по писмено искане на заинтересуваните членове или натоварено от тях лице.

Поканата трябва да съдържа дневния ред, датата, часа и мястото за провеждането на общото събрание и по чия инициатива то се свиква.

Поканата се поставя на място за обявления в сградата на управлението на сдружението най-малко един месец преди насрочения ден и/или се оповестява публично най-малко в едно от местните средства за масова информация, а също така се обявява и в интернет сайта на МИГ.

УПРАВИТЕЛНИЯТ СЪВЕТ е колективен управителен орган. Той се състои от 7 лица, членове на сдружението, както следва:

- Публичен сектор: 2 /двама/ по един представител на Община Роман и на Община Луковит
- Стопански сектор - 2 /двама/ представители - по един от двете община;
- Нестопански сектор - /трима /представители – 2 /двама/ от община Луковит и 1 /един/ от община Роман.

Членовете на УС се избират от ОС за срок от 5 години. Мандатът на член на УС може да бъде прекратен предсрочно с решение на ОС.

Управителният съвет има следните правомощия:

- представлява сдружението чрез своя председател;
- осигурява изпълнението на решенията на общото събрание;
- разпорежда се с имуществото на сдружението при спазване изискванията на Устава;
- подготвя и внася в общото събрание проект за бюджет;
- подготвя и внася в общото събрание отчет за дейността на сдружението;
- определя реда и организира извършването на



дейността на сдружението и носи отговорност за това;

- взема решение относно създаването на помощни органи и приема правила за тяхната работа;
- определя структурата и щатното разписание на административния персонал на Сдружението, съгласно изискванията за минимален капацитет на финансиращите институции;
- взема решения по всички въпроси, които по закон или съгласно устава не спадат в правата на друг орган.

Управителният съвет има и следните **специфични функции, които може да делегира на изпълнителния директор на Сдружението**

Председателят на управителния съвет има следните правомощия:

- Ръководи оперативно текущата дейност на Сдружението;
- Представява Сдружението пред трети лица, пред държавните органи, институции и учреждения, местни органи на власт и управление, обществени организации, финансови институции, данъчни органи, митнически органи, и трети физически и юридически лица в страната и чужбина;
- Подготвя и предлага проекти за решения на УС;
- Свиква и ръководи заседанията на Управителния съвет;
- Отчита се за дейността си пред Управителния съвет;
- Изготвя и представя доклад за дейността на Сдружението през отчетния период;
- Осъществява функции по публично представителство на Сдружението на национално и международно ниво, когато няма избран от Управителния съвет представител на Сдружението.
- След определяне на щатният състав от УС, назначава, освобождава, упражнява дисциплинарна власт и упражнява всички други права на работодател по смисъла на Кодекса на труда, по отношение на изпълнителния директор и другите служители на Сдружението, във връзка с извършване на неговата оперативна дейност.



	<ul style="list-style-type: none">- Подписва договори за финансиране на проекти от страна на Сдружението с бенефициенти от местните общности по правилата и разпоредбите на финансиращи организации, включително с МЗХ по подхода ВОМР;- Решава и други въпроси, свързани с дейността на Сдружението в съответствие с устава; <p>Членовете на МИГ, физически лица имат постоянен адрес на територията на действие на Сдружението - общини Луковит или Роман и не са осъждани за престъпления от общ характер.</p> <p>Членове на МИГ, които са юридически лица /вкл. и ЕТ/, както и общините, следва да бъдат със седалище и адрес на управление на територията на една от двете общини - Луковит и Роман, същите се представляват от законните им представители или изрично оправомощени от тях лица.</p> <p>Включените в състава на Общото събрание представители на общините Луковит и Роман са определени с решение на общинските им съвети.</p>
<p>- <i>Описание на позициите и изискванията към изпълнителния директор и персонала.</i></p>	<p>Структурата и щатното разписание на персонала се определят от УС на МИГ. <i>Неразделна част от Стратегията за ВОМР на МИГ Луковит-Роман са длъжностни характеристики на оперативния състав на екипа, в които са подробно описани техните задължения.</i></p> <p>Минимални изисквания по отношение на служителите на МИГ са:</p> <p>Изпълнителният директор трябва да има:</p> <ul style="list-style-type: none">- завършено висше образование, най-малко степен „бакалавър“;- професионален стаж най-малко 5 години;- управленски опит най-малко две години;- опит в реализиране на проект, програма или стратегия със стойност над 100 хиляди лева, финансирани от ЕС или от други международни донори. <p>Експерти по прилагане на стратегията за ВОМР и останалите служители на МИГ трябва да имат:</p> <ul style="list-style-type: none">- завършено висше образование, най-малко степен „бакалавър“;



- професионален стаж най-малко две години.

7.3. Капацитет на местната инициативна група да изпълни стратегията за ВОМР:

<p>- <i>Административен капацитет;</i></p>	<p>Сдружение МИГ Луковит-Роман изпълнява многофондова стратегия за ВОМР от 2019 г., с подписването на Споразумение № РД 50 – 22/25.03.2019 г. с УО на програмите, включени в подхода ВОМР, с изключение на ОПОС 201-2020.</p> <p>За периода на изпълнение до септември 2023 г. са проведени редица информационни мероприятия и обучения за местната общност, с което са придобити знания относно подготовката, изпълнението и отчитането на проекти по различни мерки и е изграден капацитет у местната общност.</p> <p>В периода на изпълнение на Стратегията, Екипът на МИГ е преминал множество обучения. Подготвил и реализирал процедури за прием на проектни предложения по мерки от четири програми включени в стратегията /ПРСР, ОПРЧР, ОПИК, ОПНОИР/. Извършени са множество сесии за оценка на проектни предложения. Сключени и изпълнени 39 договори на бенефициенти.</p> <p>Успешната реализация на СВОМР за периода 2014-2020 изгради у местната общност доверие към екипа на и утвърди МИГ Луковит-Роман като организация, работеща активно за местното устойчиво развитие.</p>
<p>- <i>Материално – технически капацитет;</i></p>	<p>За срока на изпълнение на стратегията за ВОМР на МИГ Луковит-Роман е осигурен самостоятелен офис, на адрес: гр. Луковит, ул. „Сан Стефано“ № 1 в сградата на НЧ „Съзнание – 1895“. Офисът разполага с помещение за архив и провеждане на срещи и заседания, различно от работното помещение. За хората с увреждания е осигурен достъп. Помещенията са оборудвани с необходимото обзавеждане и техника за нормалното функциониране на офиса: лаптоп, 3 компютърни конфигурации, 2 мултифункционални устройства - принтер, копир и скенер.</p> <p>Сдружението разполага с автомобил FORD GRAND C-MAX BUSINESS с регистрационен номер OB5368BP</p>



	<p>За срока на изпълнение на стратегията са сключени предварителни споразумения със служителите на МИГ, като на пълен работен ден са за позициите изпълнителен директор и двама експерти по прилагане на стратегията за ВОМР и счетоводител на половин работен ден. Персоналът има съответния опит по управление на проекти.</p>
<p>- <i>Финансов капацитет;</i></p>	<p>С решения на Общинските съвети на общините Луковит и Роман осигуряват финансова подкрепа на Сдружение „МИГ Луковит – Роман“, която за периода 2014-2023 г. е в размер на 80 000 лева, което е 5,4 % от финансовия ресурс за управление на стратегията.</p>

7.4. Описание на системата за мониторинг и оценка:

Основна задача на мониторинга е да следи постигнати ли са заложените цели и каква е ефективността на Стратегията в хода на нейната реализация. В резултат от осъществените мониторинг и оценка се правят нужните корекции в начина на изпълнение на стратегическия документ, като резултатите от мониторинга и оценката са основа за актуализацията на Стратегията по отношение на стратегическите и специфичните цели, както и препланирането на оперативните задачи в хода на изпълнението.

Мониторингът на изпълнението на стратегията и на подкрепените проекти, включително провеждането на оценка е задължение на екипа на Местната инициативна група.

Системата за мониторинг и оценка има за цел да обезпечи с надеждна информация за бюджетните параметри, резултатите и въздействието на Стратегията за ВОМР и за партньорите, ангажирани в управлението така, че Управителния съвет на МИГ да може да взема правилни управленски решения.

Мониторингът се основава на събрана от екипа на МИГ информация за договорените средства, финансираните дейности/инвестиции и непосредствените резултати от изпълнението на проектите. Изготвянето на доклади за мониторинг ще бъде на годишна база, като резултатите ще се докладват на Управителния съвет на МИГ, който ще взема информирани решения за бъдещите дейности на екипа за реализиране на Стратегията и постигане на предвидените индикатори.

Чрез разработените конкретни индикатори ще се събират данни за наблюдение още на етапа на кандидатстване и впоследствие данните ще бъдат актуализирани на етап одобрение на подкрепата и плащане(ия), включително при последно такова.

В рамките на предвидените оценки ще се събира информация за резултатите и въздействието на стратегията въз основа на индикаторите и въпросите за оценка. Дейността ще се изпълнява от външен за МИГ изпълнител, с цел изготвяне на независима и релевантна на целите оценка. Оценката включва показатели за ефективност, ефикасност и въздействие от прилагането на Стратегия за ВОМР.



Предвижда се изготвяне на междинен и окончателен доклад, като междинният ще даде препоръки и насоки за предприемане на мерки за постигане на целите на Стратегията за ВОМР, а окончателният ще излезе със заключение за постигнатите резултати от прилагането на Стратегията за ВОМР и степен на постигане на поставените цели.

8. Описание на прилагането на хоризонталните принципи на ЕС съгласно чл. 9 от Регламент (ЕС) 2021/1060 при изпълнението на стратегията: (не повече от 2 страници)

Изпълнението на стратегията за ВОМР на „МИГ Луковит-Роман“ ще бъде съобразено с хоризонталните принципи за зачитане на основните права и спазването на Хартата на основните права на Европейския съюз.

Всички дейности и мерки, предвидени в стратегията, гарантират равенството между половете, като специално се дава предимство на жените и младите хора, с оглед прилагане на балансиран подход към двата пола и отчитането на социалните аспекти на всеки от тях.

Специално предимство е гласувано на жените, хората в неравностойно положение и уязвимите групи, и особено на маргинализирани общности като ромите с оглед насочване на помощта към най-уязвимите групи от общността.

Предимство се дава на проекти в публична инфраструктура, които осигуряват достъпна среда за хората с увреждания, прилагайки принципа на „равни права“.

Устойчивото развитие, като хоризонтален принцип, е залегнало в мерките, насърчаващи кръговата икономика, опазване на природната среда и биоразнообразието и съобразяване на предвидените дейности със законодателството за опазване на околната среда.